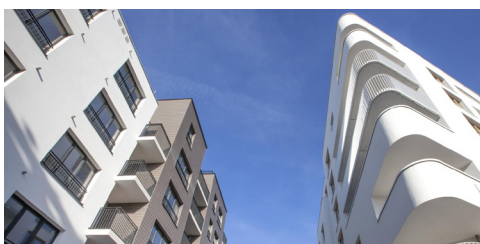
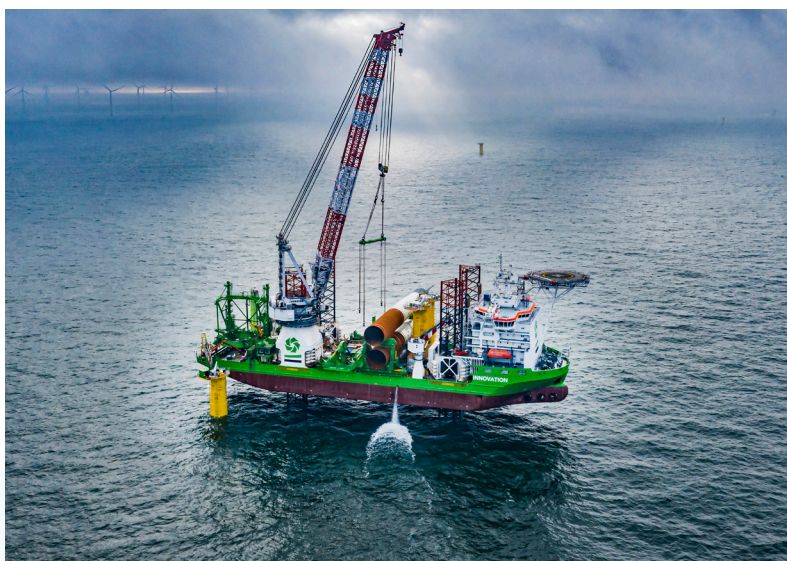




PERSMEDEDELING

Vrijdag 28 februari 2020 – 07h00 CET
gereguleerde informatie

Resultaten van het boekjaar 2019



Resultaten van het boekjaar 2019

- Omzet stabiel op een historisch hoog niveau
- Nettoresultaat : 133,4 miljoen euro beïnvloed door niet-recurrente resultaten
- Goed gevuld orderboek (5,2 miljard euro)
- Dividendvoorstel voor het boekjaar 2019 : 2,00 euro bruto per aandeel

1. Kerncijfers 2019

In miljoen euro	2019	2018	Evolutie 2019/2018
Omzet	3.624,7	3.640,6	-0,4%
Zelffinancieringscapaciteit (EBITDA) (*) In % van de omzet	451,2 12,4%	488,0 13,4%	-7,5%
Bedrijfsresultaat (EBIT) (*) In % van de omzet	177,7 4,9%	227,2 6,2%	-21,8%
Nettoresultaat aandeel van de groep In % van de omzet	133,4 3,7%	171,5 4,7%	-22,2%
Nettoresultaat per aandeel van de groep (in euro) Dividend per aandeel (in euro) (**)	5,27 2,00	6,78 2,40	-22,2% -16,7%

In miljoen euro	2019	2018	Evolutie 2019/2018
Eigen vermogen aandeel van de groep	1.748,7	1.720,9	+1,6%
Netto financiële schuld (*)	798,1	648,3	+23,1%
Orderboek (*)	5.182,9	5.385,9	-3,8%

Algemene opmerking: de cijfers voor 2018 in het persbericht zijn niet herwerkt na de toepassing van IFRS 16. De details van de impact van deze wijziging van de boekhoudregels op de jaarrekening 2019 worden vermeld in sectie 3.A.8

(*) De definities worden gegeven in de rubriek 'Geconsolideerde rekeningen' van het financieel verslag.

(**) Bedrag dat ter goedkeuring zal worden voorgelegd aan de gewone algemene vergadering van 7 mei 2020.

Algemene uiteenzetting

De omzet van de groep CFE bedraagt 3.624,7 miljoen euro, tegenover 3.640,6 miljoen euro in 2018. De omzet stijgt bij CFE Contracting en valt licht terug bij DEME.

Het bedrijfsresultaat (EBIT) bedraagt 177,7 miljoen euro, een terugval met 21,8%. De EBIT daalt bij DEME en CFE Contracting, terwijl het resultaat van BPI vooruitgaat. De belangrijkste oorzaken van de dalende EBIT zijn:

- niet-recurrente lasten bij DEME;
- druk op de marges van de divisie Offshore;
- de afwaardering van het saldo van de vorderingen van de groep op Tsjaad.

Het nettoresultaat bedraagt 133,4 miljoen euro.

Het eigen vermogen van de groep bedraagt 1.748,7 miljoen euro, ofwel een lichte stijging tegenover 31 december 2018.

De netto financiële schuld bedraagt 798,1 miljoen euro. Gecorrigeerd voor de impact van IFRS 16 (103,2 miljoen euro op 31 december 2019), beperkt de stijging zich tot 46,6 miljoen euro tegenover 31 december 2018.

De kasstromen uit operationele activiteiten stijgen met 97,8% van 224,5 miljoen euro naar 444,0 miljoen euro in 2019.

2. Analyse per activiteitenpool

Pool Baggerwerken, Milieu, Offshore en Infra

KERNCIJFERS

In miljoen euro	2019			2018			Evolutie 2019/2018
	DEME	Herwerkingen DEME (*)	Totaal	DEME	Herwerkingen DEME (*)	Totaal	
Omzet	2.622,0	0,0	2.622,0	2.645,8	0,0	2.645,8	-0,9%
EBITDA (**)	437,0	0,0	437,0	458,9	0,0	458,9	-4,8%
Bedrijfsresultaat (EBIT) (**)	160,1	-5,3	154,8	202,9	-5,3	197,6	-21,7%
Nettoresultaat aandeel van de groep	125,0	-3,6	121,4	155,6	-2,0	153,6	-21,0%
Netto financiële schuld (**)	708,5	0,0	708,5	555,8	0,2	556,0	+27,4%
Orderboek (**)	3.750,0	0,0	3.750,0	4.010,0	0,0	4.010,0	-6,5%

(*) Herwerkingen na de boeking van de identificeerbare activa en passiva van DEME in reële waarde na de verwerving van het bijkomende 50% van de aandelen van DEME op 24 december 2013.

(**) De definities worden gegeven in de rubriek 'Geconsolideerde rekeningen' van het financieel verslag.

OMZET

DEME boekte in 2019 een omzet van 2.622 miljoen euro, een terugval met 0,9% tegenover het vorige boekjaar.

De activiteit van de divisie Baggerwerken neemt toe tegenover 2018, in het bijzonder in West-Europa waar DEME belangrijke projecten uitvoert in België (onderhoudsbaggerwerken op de Schelde en aan de Belgische kust), in Duitsland (verdieping en verbreding van de Elbe) en in Nederland, als ondersteuning van Dimco (divisie Infra). In Singapore is het project TTP1 vrijwel voltooid, terwijl de activiteit in India, Rusland, Qatar en Afrika intens was.

DEME Offshore heeft in 2019 een omzet van 1.141,1 miljoen euro gerealiseerd, waarvan een belangrijk gedeelte uit leveringen. In België werd de installatie van het MOG (*Modular Offshore Grid* of "stopcontact op zee") en van de monopiles van het windpark SeaMade voltooid. In het Verenigd Koninkrijk werden 102 van de 103 funderingen van het windpark Moray East geïnstalleerd, terwijl het project Hornsea One volledig werd voltooid.

De activiteit van de divisie Infra gaat in stijgende lijn, dankzij drie grote projecten in Nederland (Sluis van Terneuzen, Rijnlandroute en Blankenburgverbinding).

EVOLUTIE VAN DE ACTIVITEIT PER SPECIALISATIE

In %	2019	2018
Capital dredging	31%	26%
Maintenance dredging	10%	11%
Offshore	44%	51%
Milieu	6%	5%
Infra	7%	5%
Overige	2%	2%

EVOLUTIE VAN DE ACTIVITEIT PER GEOGRAFISCH GEBIED

In %	2019	2018
Europa (EU)	69%	67%
Europa (niet-EU)	4%	2%
Afrika	9%	10%
Noord- en Zuid-Amerika	3%	4%
Azië en Oceanië	9%	13%
Midden-Oosten	3%	2%
India en Pakistan	3%	2%

EBITDA EN BEDRIJFSRESULTAAT (EXCL. HERWERKINGEN)

De EBITDA bedraagt 437 miljoen euro (16,7% van de omzet).

Het bedrijfsresultaat (EBIT), inclusief het resultaat van de vennootschappen waarop vermogensmutatie wordt toegepast, bedraagt 160,1 miljoen euro, een daling met 42,8 miljoen euro tegenover 2018.

Naast de wijzigende samenstelling van de omzet werd de daling van de marge nog door verschillende elementen beïnvloed :

- de onbeschikbaarheid van het schip Innovation gedurende verscheidene maanden in het tweede en derde kwartaal 2019;
- de waardevermindering van de vorderingen op Servion (10,8 miljoen euro);
- de ontwikkelingskosten van prototypes en de campagnes voor de verzameling van polymetaalknollen (13,2 miljoen euro);
- het negatieve resultaat van een technisch zeer complex baggerproject in India dat zijn voltooiing nadert;
- de druk op de marges in offshore.

NETTORESULTAAT

Het nettoresultaat van DEME bedraagt 125 miljoen euro.

ORDERBOEK

Het orderboek van DEME blijft op een hoog niveau (3,75 miljard euro op 31 december 2019).

In de loop van het boekjaar heeft DEME verscheidene belangrijke contracten verworven, waaronder:

- de uitbreiding van het baggercontract in Papoea-Nieuw-Guinea (project Lower Ok Tedi River);
- het contract voor de verdieping en verbreding van de Elbe over 116 km tussen Cuxhaven en Hamburg in Duitsland;
- het contract voor het vervoer en de installatie van 165 monopiles, transitiestukken en windturbines van het offshore windpark Hornsea Two in het Verenigd Koninkrijk. Dit contract zou in het eerste kwartaal van 2021 van start moeten gaan;
- de verlenging met twee jaar (2020-2021) van de onderhoudsbaggerwerken op de Schelde en aan de Belgische kust;
- het EPCI-contract voor het ontwerp, de productie en de installatie van 80 stalen monopile-funderingen van het offshore windpark Saint-Nazaire in Frankrijk, in samenwerking met Eiffage.

In Taiwan hebben DEME Offshore en haar partner CSBC in oktober en november 2019 twee belangrijke commerciële successen geboekt, namelijk:

- het verkrijgen van de status van Preferred Bidder (PBA) voor de bouw van de windparken Hai Long 2 en Hai Long 3 ten oosten van het eiland Taiwan. Dit is een BoP-contract (Balance of Plant) voor het ontwerp, de productie, het transport en de installatie van de funderingen, het transport en de installatie van de turbines, alsook het plaatsen van de elektrische kabels die de windturbines onderling en het windpark met het elektriciteitsnet op het vasteland verbinden. De werken zijn in 2023 geprogrammeerd;
- de ondertekening van twee contracten met China Steel Corporation voor het offshore windpark Zhong Neng met 300 MW vermogen, die in 2024 voltooid zouden moeten zijn. Het eerste contract heeft betrekking op het transport en de installatie van de funderingen, het tweede is een Preferred Bidder Agreement (PBA) voor het transport en de installatie van de masten en de windturbines.

In Schotland heeft DEME een belangrijk EPCI-contract verkregen voor het plaatsen van onderzeese elektriciteitskabels voor het offshore windpark Neart Na Gaoithe, met een capaciteit van 450 MW. De opdracht is afhankelijk van de financiële afronding.

Deze drie contracten en dat van de Fehmarnbeltverbinding tussen Denemarken en Duitsland (700 miljoen euro) zullen pas in het orderboek worden opgenomen wanneer het order voor de aanvang van de werken verkregen is.

INVESTERINGEN

De investeringen bedragen 434,7 miljoen euro, een stabiel bedrag tegenover 2018.

In juni 2019 heeft DEME de sleepopperzuiger "Bonny River" in gebruik genomen. Dit schip heeft een capaciteit van 15.000 m³ en kan op zeer grote diepten (meer dan 100 meter) op zeer harde bodems baggeren.

De bouw van verscheidene schepen heeft vertraging opgelopen, zodat verscheidene voor 2019 geplande aanbestedingen naar 2020 verdaagd zijn. De vertraging van de bouw van de schepen Orion, Meuse River en River Thames is relatief beperkt (de drie schepen zullen in het eerste semester 2020 worden opgeleverd) maar de datum van de oplevering van de Spartacus is eens te meer uitgesteld: ze is nu voorzien in het derde kwartaal van 2020.

Wat de nieuwe investeringen betreft, heeft DEME een SOV (*Service Operation Vessel*) besteld. Het is een schip van het catamarantype voor het onderhoud van offshore windparken, dat tot 24 technici kan vervoeren en op zee kan huisvesten. Dit schip, waarvan de oplevering in 2021 voorzien is, zal door Siemens Gamesa Renewable Energy worden gecharterd in het kader van een onderhoudscontract op lange termijn voor de windparken Rentel en SeaMade.

NETTO FINANCIËLE SCHULD

De netto financiële schuld bedraagt 708,5 miljoen euro. Gecorrigeerd voor de impact van IFRS 16 (86,1 miljoen euro op 31 december 2019) stijgt de netto financiële schuld met 66,6 miljoen euro tegenover 31 december 2018, maar daalt ze met meer dan honderd miljoen euro tegenover 30 juni 2019.

In de loop van het tweede semester noteerde DEME een lichte verbetering van de behoefte aan werkkapitaal en ontving ze belangrijke terugbetalingen van achtergestelde leningen aan de concessiebedrijven Merkur Offshore en Rentel. Deze terugbetalingen hebben de investeringen in de vloot gedeeltelijk gecompenseerd.

MERKUR OFFSHORE

In december 2019 hebben DEME en haar partners een overeenkomst bereikt voor de verkoop van 100% van hun participatie in Merkur Offshore GmbH, het concessiebedrijf van een windpark van 396 MW op 45 kilometer ten noorden van het Duitse eiland Borkum, in de Noordzee. De transactie, die een netto meerwaarde van meer dan 50 miljoen euro voor DEME zal opleveren, zou in de loop van het eerste semester 2020 afgerond moeten zijn.

Pool Contracting

KERNCIJFERS

In miljoen euro	2019	2018	Evolutie 2019/2018
Omzet	998,7	934,6	+6,9%
Bedrijfsresultaat (EBIT) (*)	18,8	22,7	-17,2%
Nettoresultaat aandeel van de groep	9,5	15,2	-37,5%
Netto kaspositie (*)	106,1	102,4	+3,6%
Orderboek (*)	1.385,5	1.320,3	+4,9%

(*) De definities worden gegeven in de rubriek 'Geconsolideerde rekeningen' van het financieel verslag.

OMZET

De omzet van CFE Contracting stijgt met 6,9% tot 998,7 miljoen euro.

Voor de divisie Bouw is de toestand in België gecontrasteerd: terwijl de activiteit van de in Vlaanderen gevestigde filialen sterk toeneemt, valt ze in Brussel en Wallonië duidelijk terug. De belangrijkste lopende projecten zijn de bouw van de binnenvolumes van het Gare Maritime op de site van Tour & Taxis, het residentiële vastgoedcomplex Riva in Brussel, het ZNA-ziekenhuis in Antwerpen en het nieuwe ondergrondse depot voor de Brusselse metrostellen.

Internationaal stijgt de omzet met 8,1%, gestuwd door een uitzonderlijk hoge activiteit in Polen, waar CFE verscheidene belangrijke contracten voor logistieke gebouwen heeft verkregen en met succes uitgevoerd.

VMA (divisie Multitechnieken) blijft haar activiteiten in België uitbreiden met de realisatie van verscheidene projecten die de activiteiten HVAC en elektriciteit combineren, en met de uitvoering van een eerste belangrijk project voor een industriële klant in de voedingsmiddelensector. VMA heeft ook een nieuwe entiteit opgericht (VEMAS) die ESCO-projecten (energieverbetering van gebouwen) zal ontwikkelen.

De omzet van MOBIX (divisie Rail & Utilities) groeit beduidend, dankzij een bijzonder drukke activiteit in het leggen van sporen en de sterke opkomst van ETCS-projecten (automatisch remsysteem voor treinen).

In miljoen euro	2019	2018	Evolutie in %
Bouw	733,5	692,5	+5,9%
<i>België</i>	<i>543,1</i>	<i>516,4</i>	+5,2%
<i>Internationaal</i>	<i>190,4</i>	<i>176,1</i>	+8,1%
Multitechnieken (VMA)	179,6	170,6	+5,3%
Rail & Utilities (Mobix)	85,6	71,5	+19,6%
Totaal Contracting	998,7	934,6	+6,9%

BEDRIJFSRESULTAAT

Het bedrijfsresultaat bedraagt 18,8 miljoen euro, een daling met 3,9 miljoen euro tegenover het vorige boekjaar.

In de divisie Bouw in België blijven de marktomstandigheden moeilijk met druk op de verkoopprijzen. De verliezen bij BPC en Thiran, twee entiteiten die op de Brusselse en de Waalse markt actief zijn, konden maar gedeeltelijk worden gecompenseerd door de goede resultaten in Vlaanderen. Een gedeelte van deze verliezen is het voorwerp van vorderingen tegen klanten, maar in toepassing van de waarderingsregels is het eventuele verhoopde verhaal nog niet gewaardeerd op 31 december 2019.

De andere divisies van de pool zetten uitstekende prestaties neer, onder meer in Polen, waar CFE in termen van rentabiliteit een van de koplopers van de sector is. In Tunesië zijn alle projecten nu voltooid, met uitzondering van een project voor burgerlijke bouwkunde dat in 2021 zal worden opgeleverd.

NETTORESULTAAT

Het nettoresultaat bedraagt 9,5 miljoen euro.

ORDERBOEK

In miljoen euro	31 december 2019	31 december 2018	Evolutie in %
Bouw	1.016,8	1.069,1	-4,9%
<i>België</i>	833,5	870,9	-4,3%
<i>Internationaal</i>	183,3	198,2	-7,5%
Multitechnieken (VMA)	188,5	168,4	+11,9%
Rail & Utilities (Mobix)	180,2	82,8	+117,6%
Totaal Contracting	1.385,5	1.320,3	+4,9%

Het orderboek bedraagt 1.385,5 miljoen euro op 31 december 2019, een stijging met 4,9% tegenover 31 december 2018.

In december 2019 nam CFE Contracting, na het verkrijgen van de bouwvergunning, de opdracht van meer dan 100 miljoen euro voor het ontwerp, de bouw en het onderhoud van residentiële wooneenheden voor Shape (Wallonië) in haar orderboek op.

Voor de bouwactiviteit ligt de focus niet op het verhogen van de omzet maar veeleer op de selectie van projecten met een aanvaardbare rentabiliteit en dito risicoprofiel.

Voor wat Multitechnieken en Rail & Utilities betreft, mikt CFE Contracting daarentegen op de ontwikkeling van deze activiteiten met een mooi potentieel, zoals blijkt uit het behalen van een groot aantal nieuwe opdrachten. In het eerste semester van 2019 verkreeg CFE Contracting het contract voor het ontwerp, de modernisering, de financiering, het beheer en het onderhoud gedurende 20 jaar van de uitrusting voor de openbare verlichting van de grote (auto)wegen van het Waals Gewest. De moderniseringswerken zijn in het vierde kwartaal 2019 gestart.

NETTO-FINANCIËLE POSITIE

De netto-financiële positie van CFE Contracting bedraagt 106,1 miljoen euro. Gecorrigeerd voor de impact van IFRS 16 (14,7 miljoen euro op 31 december 2019) stijgt de netto kaspositie in 2019 met 18%.

Ondanks grote investeringen (in het bijzonder de bouw van een nieuwe maatschappelijke zetel voor de entiteit VMA-Druart), namen de kasmiddelen van CFE Contracting toe dankzij een beduidende verbetering van de behoefte aan werkkapitaal op het eind van het boekjaar.

Pool Vastgoedontwikkeling

KERNCIJFERS

In miljoen euro	2019	2018	Evolutie 2019/2018
Omzet	59,1	94,7	-37,6%
Bedrijfsresultaat (EBIT) (*)	13,7	13,2	+3,8%
Nettoresultaat aandeel van de groep	11,6	9,3	+24,7%
Netto financiële schuld (*)	66,4	70,5	-5,8%

(*) De definities worden gegeven in de rubriek 'Geconsolideerde rekeningen' van het financieel verslag.

EVOLUTIE VAN HET VASTGOEDBESTAND (*)

Het uitstaande vastgoedbestand bedraagt 143 miljoen euro op 31 december 2019, een lichte verhoging tegenover 2018. Het onverkochte bestand blijft laag.

BPI ontwikkelt momenteel een veertigtal vastgoedprojecten voor een totaal van 545.000 m² (aandeel van BPI), waarvan ongeveer 103.000 m² in aanbouw is.

VERDELING VOLGENS DE FASE VAN PROJECTONTWIKKELING

In miljoen euro	31 december 2019	31 december 2018
Commercialiseringsbestand	4	4
Bouwbestand	58	70
Ontwikkelingsbestand	81	65
Totaal	143	139

VERDELING PER LAND

In miljoen euro	31 december 2019	31 december 2018
België	97	89
Groothertogdom Luxemburg	21	23
Polen	25	27
Totaal	143	139

(*) Het vastgoedbestand is gelijk aan de som van het eigen vermogen en de netto financiële schuld van de vastgoedpool.

VASTGOEDONTWIKKELINGEN

In België

In het Brussels Gewest werkt BPI verder aan de bouw en commercialisering van de projecten Ernest The Park, Erasmus Gardens, Les Hauts Prés en Park West, terwijl het project Voltaire tot tevredenheid van de kopers werd opgeleverd. Het commercialiseringsritme van al deze programma's is zeer bevredigend. Voor de multifunctionele projecten Brouck'R en Key West werden de bouwvergunningen aangevraagd.

In Luik werd het tweede kantoorgebouw van het project Renaissance (Val Benoît) in toekomstige staat van afwerking aan de Provincie verkocht. De oplevering is voor maart 2020 gepland. Ter herinnering, het eerste gebouw, dat eind 2019 werd opgeleverd, werd in 2018 aan het Forem verhuurd. Daarnaast werd de bouwvergunning voor 153 wooneenheden op de site Bavière verkregen.

In Vlaanderen heeft BPI alle residentiële gebouwen van haar project Zen Factory (Beersel) opgeleverd en kocht het een grondpositie aan nabij het Park Spoor Noord in Antwerpen (site Martin). Men zal er in een joint venture 100 wooneenheden met co-livingruimten ontwikkelen, samen met 7.500 m² oppervlakten voor ambachtelijke en creatieve activiteiten.

In Luxemburg

BPI heeft met succes de residentiële projecten Domaine de l'Europe (Kirchberg) en Fussbann (Differdange) opgeleverd. Alle appartementen werden verkocht vóór de oplevering.

Het project Livingstone kent eenzelfde commerciële dynamiek: alle appartementen van de 2 in aanbouw zijnde fasen zijn reeds verkocht.

BPI verkreeg in 2019 de bouwvergunningen voor drie projecten die zich in de studiefase bevinden:

- het project "Entrée de Ville" in Differdange, waarvan de appartementen in blok aan de gemeente zullen worden verkocht, terwijl de co-livingruimten worden gecommmercialiseerd;
- het project "Wooden" in Leudelange. Het betreft een ontwikkeling van 9.600 m² kantoorruimte, grotendeels voorverhuurd aan de verzekeringsmaatschappij Baloise;
- het project "Arlon 23" (3.700 m² kantoorruimte).

De bouw van deze drie projecten zal in het eerste semester 2020 starten.

In Polen

De vier residentiële projecten in uitvoering vorderen volgens plan en zullen in het eerste semester 2020 worden opgeleverd. De verkoop loopt goed.

In de buitenwijken van Gdynia, in het noorden van Polen, heeft BPI een site aangekocht voor de ontwikkeling van ongeveer 9.400 m² residentiële oppervlakten, verdeeld in 18 gebouwen met elk 6 prestigieuze appartementen.

NETTO FINANCIËLE SCHULD

Op 31 december 2019 is de netto financiële schuld licht gedaald tot 66,4 miljoen euro. In de loop van het boekjaar 2019 heeft BPI haar *commercial paper* programma voor het eerst geactiveerd.

De impact van IFRS 16 op BPI is zeer beperkt: 1,2 miljoen euro op 31 december 2019.

NETTO RESULTAAT

Hoewel in Polen geen resultaat werd geboekt, vanwege de opname van de marge bij de levering van de appartementen, stijgt het nettoresultaat van de pool vastgoedontwikkeling sterk tot 11,6 miljoen euro. Dit resultaat is vooral te danken aan de marges op de voorverkochte residentiële wooneenheden in België en Luxemburg.

Holding, niet-overgedragen activiteiten en eliminaties tussen polen

In miljoen euro	2019	2018	Variation 2019/2018
Omzet exclusief eliminaties tussen polen	12,4	27,1	-54,2%
Eliminaties tussen polen	-67,4	-61,5	n.s.
Omzet inclusief eliminaties	-55,0	-34,4	n.s.
Bedrijfsresultaat (EBIT) (*)	-9,6	-6,4	+50,0%
Nettoresultaat aandeel van de groep	-9,1	-6,5	+40,0%
Netto financiële schuld (*)	129,4	124,4	+3,9%

(*) De definities worden gegeven in de rubriek 'Geconsolideerde rekeningen' van het financieel verslag.

OMZET

De omzet zonder eliminaties tussen de polen bedraagt 12,4 miljoen euro, tegenover 27,1 miljoen euro in 2018.

De activiteit concentreert zich voornamelijk op de bouw van het zuiveringsstation Brussel-Zuid, waarvan de oplevering in het eerste kwartaal 2021 voorzien is.

BEDRIJFSRESULTAAT

Het bedrijfsresultaat werd negatief beïnvloed door de waardevermindering van het saldo van de openstaande vorderingen op de staat Tsjaad, in overeenstemming met de voorschriften van IFRS 9. De onderhandelingen met Afreximbank en de staat Tsjaad, met het oog op de betaling van de vorderingen, worden voorgezet.

De waardevermindering van de vorderingen op Tsjaad werd gedeeltelijk gecompenseerd door enerzijds de terugboekingen van voorzieningen voor risico's die niet langer relevant zijn en anderzijds de bijdrage van het filiaal Green Offshore (50% CFE), een minderheidsaandeelhouder in de Belgische offshore windparken Rentel en SeaMade. Terwijl het park SeaMade nog in aanbouw is, kende het windpark Rentel zijn eerste volledige jaar elektriciteitsproductie.

RENT-A-PORT

Het filiaal Rent-A-Port (50% CFE) verkocht in het tweede semester 2019 zijn activiteiten in de haven van Duqm (Oman) aan DEME Concessions. Bovendien werden zijn andere activiteiten in het Midden-Oosten en Afrika stopgezet, zodat de onderneming zich voortaan uitsluitend concentreert op de ontwikkeling van haar vijf havenconcessies in het noorden van Vietnam, met haar filiaal Infra Asia Investment (60%).

2019 was een overgangsjaar voor de activiteiten in Vietnam: de verkoop van industrieterreinen bleef beperkt tot 33 hectare. Het bedrijf verwacht evenwel een zeer sterke stijging van de verkoop vanaf 2020. Het wil bovendien strategische partnerschappen afsluiten voor de ontwikkeling van zijn twee concessies in de provincie Quang Ninh.

NETTORESULTAAT

Rekening houdend met deze verschillende elementen bedraagt het nettoresultaat -9,1 miljoen euro.

NETTO FINANCIËLE SCHULD

De netto financiële schuld bedraagt 129,4 miljoen euro, een stijging met 3,9% tegenover 2018. De impact van IFRS 16 beperkt zich tot 1,2 miljoen euro.

WOOD SHAPERS

In het vierde kwartaal 2019 hebben CFE Contracting en BPI een nieuwe entiteit opgericht, Wood Shapers. Deze entiteit realiseert projecten van het type Design & Build en vastgoedontwikkelingen (< 5.000 m²) in hout en geprefabriceerde duurzame materialen. Een eerste grondpositie werd aangekocht in Luxemburg en twee *Design & Build* projecten worden bestudeerd. Deze nieuwe entiteit past in de strategie voor duurzame ontwikkeling van de groep.

3. Samenvatting van de financiële positie

3.A.1 Geconsolideerde resultatenrekening en geconsolideerde staat van het globaal resultaat

Boekjaar afgesloten op 31 december In duizend euro	2019	2018
Omzet	3.624.722	3.640.627
Opbrengsten uit aanverwante activiteiten	81.042	123.018
Aankopen	-2.120.359	-2.147.130
Bezoldigingen en sociale lasten	-653.870	-633.090
Andere exploitatiekosten	-469.248	-497.748
Afschrijvingskosten	-318.672	-272.602
Waardevermindering van goodwill	0	0
Bedrijfsresultaat op activiteit	143.615	213.075
Winst uit geassocieerde deelnemingen en joint ventures	34.092	14.169
Bedrijfsresultaat	177.707	227.244
Financieringskosten	-2.602	-8.433
Overige financiële lasten en opbrengsten	-5.120	-55
Financieel resultaat	-7.722	-8.488
Resultaat vóór belastingen	169.985	218.756
Winstbelastingen	-38.619	-49.549
Resultaat van het boekjaar	131.366	169.207
Minderheidsbelangen	2.058	2.323
Resultaat – toekenbaar aan de groep	133.424	171.530
Boekjaar afgesloten op 31 december In duizend euro	2019	2018
Resultaat van het boekjaar	131.366	169.207
Financiële instrumenten – veranderingen in de reële waarde	-36.479	-5.498
Omrekeningsverschillen	1.153	621
Uitgestelde belastingen	2.772	775
Andere elementen van het globaal resultaat die later overgebracht zullen worden naar het nettoresultaat	-32.554	-4.102
Herwaardering van de nettoverplichting m.b.t. toegezegde pensioenregelingen	-15.444	-1.063
Uitgestelde belastingen	3.606	726
Andere elementen van het globaal resultaat die later overgebracht zullen worden naar het nettoresultaat	-11.838	-337
Totaal andere elementen van het globaal resultaat die rechtstreeks in het eigen vermogen worden opgenomen	-44.392	-4.439
Globaal resultaat	86.974	164.768
- toekenbaar aan de groep	89.231	167.279
- toekenbaar aan de minderheidsbelangen	-2.257	-2.511
Nettoresultaat per aandeel (euro) (basis en verwaterd)	5,27	6,78
Globaal resultaat deel van groep per aandeel (euro) (basis en verwaterd)	3,53	6,61
ROE (*)	7,7%	10,6%

(*) De definities worden gegeven in de rubriek 'Geconsolideerde rekeningen' van het financieel verslag.

3.A.2 Geconsolideerde staat van de financiële positie

Boekjaar afgesloten op 31 december In duizend euro	2019	2018
Immateriële vaste activa	90.261	89.588
Goodwill	177.127	177.127
Materiële vaste activa	2.615.164	2.390.236
Vennootschappen waarop vermogensmutatie is toegepast	167.653	155.792
Overige financiële vaste activa	83.913	171.687
Langlopende afgeleide instrumenten	0	9
Overige vaste activa	16.630	5.501
Uitgestelde belastingvorderingen	100.420	99.909
Totaal vaste activa	3.251.168	3.089.849
Voorraden	162.612	128.889
Handelsvorderingen en overige bedrijfsvorderingen	996.436	1.261.298
Overige vlottende bedrijfsactiva	72.681	67.561
Overige vlottende niet-bedrijfsactiva	6.267	12.733
Kortlopende afgeleide instrumenten	751	275
Financiële vlottende activa	0	0
Vaste activa aangehouden voor verkoop	10.511	0
Geldmiddelen en kasequivalenten	612.206	388.346
Totaal vlottende activa	1.861.464	1.859.102
Totaal van de activa	5.112.632	4.948.951
Kapitaal	41.330	41.330
Uitgiftepremies	800.008	800.008
Ingehouden winsten	995.786	923.768
Toegezegde doelpensioenplannen en bijdragepensioenplannen	-37.089	-25.521
Reserves in verband met afdekkingsinstrumenten	-40.892	-7.153
Omrekeningsverschillen	-10.440	-11.554
Eigen vermogen – toekenbaar aan de groep CFE	1.748.703	1.720.878
Minderheidsbelangen	11.607	13.973
Eigen vermogen	1.760.310	1.734.851
Pensioenverplichtingen en personeelsbeloningen	70.269	57.553
Voorzieningen - langlopende	12.414	35.172
Andere langlopende verplichtingen	10.651	5.725
Obligatieleningen - langlopende	29.689	29.584
Financiële schulden - langlopende	1.110.212	656.788
Langlopende afgeleide instrumenten	8.986	9.354
Uitgestelde belastingverplichtingen	104.907	119.386
Totaal langlopende verplichtingen	1.347.128	913.562
Voorzieningen voor courante risico's	46.223	65.505
Handelsschulden en andere bedrijfsschulden	1.221.466	1.410.944
Fiscale schulden	44.078	44.543
Obligatielening - kortlopende	0	200.221
Financiële schulden - kortlopende	270.366	150.075
Kortlopende afgeleide instrumenten	9.356	10.990
Passiva aangehouden voor verkoop	0	0
Overige kortlopende bedrijfsverplichtingen	155.601	201.609
Overige kortlopende niet-bedrijfsverplichtingen	258.104	216.651
Totaal kortlopende verplichtingen	2.005.194	2.300.538
Totaal eigen vermogen en verplichtingen	5.112.632	4.948.951

3.A.3 Geconsolideerd kasstroomoverzicht

Boekjaar afgesloten op 31 december In duizend euro	2019	2018
Operationele activiteiten		
Resultaat van de operationele activiteiten	143.615	213.075
Afschrijvingen op (im)materiële vaste activa en vastgoedbeleggingen	318.672	272.602
Toevoeging aan de voorzieningen	-30.587	1.265
Waardeverminderingen op vlottende en vaste activa en andere niet-kaselementen	19.524	1.018
Verlies/(winst) verbonden aan de overdracht van materiële vaste activa	-6.100	-7.530
Dividenden uit geassocieerde deelnemingen en joint-ventures	8.140	4.935
Kasstroom uit operationele activiteiten vóór de wijzigingen van het werkkapitaal	453.264	485.365
Afname/(toename) van de handels – en overige kortlopende en langlopende vorderingen	238.441	-349.838
Afname/(toename) van voorraden	-37.020	6.142
Toename/(afname) van handelsschulden en overige kortlopende schulden	-166.619	141.189
Betaalde / ontvangen winstbelastingen	-44.109	-58.375
Kasstroom uit operationele activiteiten	443.957	224.483
Investeringsactiviteiten		
Verkoop van vaste activa	13.834	15.833
Aankoop van vaste activa	-451.258	-453.475
Overname van dochterondernemingen met aftrek van verworven geldmiddelen	0	-35
Wijziging van deelneming in geassocieerde deelnemingen en joint-ventures	-8.321	70.049
Kapitaalverhoging van de vennootschappen waarop vermogensmutatie is toegepast	-16.355	-8.660
Verkoop van dochteronderneming	0	1.202
Nieuwe leningen	71.659	-41.066
Kasstroom uit investeringsactiviteiten	-390.441	-416.152
Financieringsactiviteiten		
Betaalde intresten	-24.529	-22.583
Ontvangen intresten	14.280	13.697
Andere financiële lasten en opbrengsten	-6.635	-2.734
Leningen	709.361	422.808
Terugbetaling van schulden	-462.303	-294.122
Uitgekeerde dividenden	-60.755	-60.755
Kasstroom uit (gebruikt in) financieringsactiviteiten	169.419	56.311
Netto-toename/(afname) van de geldmiddelen	222.935	-135.358
Geldmiddelen en kasequivalenten bij het begin van het boekjaar	388.346	523.018
Wisselkoerseffecten	925	686
Geldmiddelen en kasequivalenten op het einde van het boekjaar	612.206	388.346

3.A.4 Toelichtingen bij de tabellen met geconsolideerde financiële staten, kasstromen en investeringsuitgaven

De materiële vaste activa bedragen 2.615 miljoen euro op 31 december 2019, een stijging met 225 miljoen euro, waarvan 102,3 miljoen als gevolg van de toepassing van IFRS 16. Het investeringsprogramma van DEME werd in 2019 voortgezet (voornamelijk met de aanbestedingen voor de schepen Bonny River, Orion en Spartacus), gedeeltelijk gecompenseerd door de afschrijvingen in het boekjaar.

Rekening houdend met de uitkering van een dividend van 60,8 miljoen euro bedraagt het geconsolideerde eigen vermogen 1.760,3 miljoen euro op 31 december 2019. Het werd negatief beïnvloed door de evolutie van de pensioenverbintenissen (-11,6 miljoen euro) en de marktwaarde van de voor afdekking gebruikte derivaten (-33,7 miljoen euro, voornamelijk met betrekking tot de afdekkingsinstrumenten van het type IRS bij Rentel en SeaMade). Deze evolutie is toe te schrijven aan de daling van de rentevoeten op middellange en lange termijn in de eurozone in 2019.

De netto financiële schuld bestaat uit enerzijds kortlopende en langlopende schulden van respectievelijk 270,4 miljoen euro en 1.139,9 miljoen euro en anderzijds een vrije kasstroom van 612,2 miljoen euro. In de loop van het boekjaar 2019 heeft DEME haar obligatielening van 200 miljoen euro afgelost. Dit werd gefinancierd met bilaterale leningen tegen aanzienlijk betere voorwaarden.

Zowel CFE als DEME, CFE Contracting en BPI hebben hun financiële convenanten volledig nageleefd.

De kasstromen uit operationele activiteiten stijgen met 97,8% van 224,5 miljoen euro tot 444 miljoen euro in 2019.

De kasstromen uit investeringsactiviteiten bedragen 390,4 miljoen euro, een daling met 6,2% tegenover 2018 voornamelijk als gevolg van de gedeeltelijke terugbetaling van financieringen van Merkur Offshore en Rentel.

3.A.5 Geconsolideerde staat van het eigen vermogen voor de periode afgesloten op 31 december 2019

In duizend euro	Kapitaal	Uitgiftepremie	Ingehouden winsten	Toegezegde pensioenplannen	Reserve afdekkingsinstrumenten	Omrekeningsverschillen	Eigen vermogen – aandeel van de groep	Minderheidsbelangen	Totaal
31 december 2018	41.330	800.008	923.768	-25.521	-7.153	-11.554	1.720.878	13.973	1.734.851
Globaal resultaat van het boekjaar			133.424	-11.568	-33.739	1.114	89.231	-2.257	86.974
Dividenden aan aandeelhouders			-60.755				-60.755		-60.755
Dividenden minderheidsbelangen								-920	-920
Wijziging consolidatiekring en andere bewegingen			-651				-651	811	160
31 december 2019	41.330	800.008	995.786	-37.089	-40.892	-10.440	1.748.703	11.607	1.760.310

3.A.6 Kerncijfers per aandeel

	31 december 2019	31 december 2018
Totaal aantal aandelen	25.314.482	25.314.482
Nettoresultaat toekenbaar aan de groep per aandeel (in euro)	5,27	6,78
Eigen middelen toekenbaar aan de groep per aandeel (in euro)	69,08	67,98

3.A.7 Sectoriële informatie

ELEMENTEN VAN HET GECONSOLIDEERD OVERZICHT VAN DE RESULTATENREKENING

Op 31 december 2019 In duizend euro	DEME	Herwerking DEME	Contracting	Vastgoed- ontwikkeling	Holding & niet overdragen activiteiten	Eliminaties tussen polen	Totaal geconsolideerd
Omzet	2.621.965		998.671	59.065	12.433	(67.412)	3.624.722
Resultaat van de operationele activiteiten	141.645	(4.589)	18.729	1.030	(13.281)	81	143.615
Bedrijfsresultaat (EBIT)	160.094	(5.273)	18.806	13.686	(9.687)	81	177.707
% omzet	6,11%		1,88%	23,17%			4,90%
Financieel resultaat	(6.749)	611	(833)	(1.338)	587	0	(7.722)
Belastingen	(30.321)	1.059	(8.446)	(791)	(109)	(11)	(38.619)
Nettoresultaat aandeel van de groep	125.041	(3.603)	9.527	11.598	(9.209)	70	133.424
% omzet	4,77%		0,95%	19,64%			3,68%
Niet-kaselementen	295.366	4.589	14.393	(888)	(5.851)	0	307.609
EBITDA	437.011	0	33.122	142	(19.132)	81	451.224
% omzet	16,67%		3,32%	0,24%			12,45%

Op 31 december 2018 In duizend euro	DEME	Herwerking DEME	Contracting	Vastgoed- ontwikkeling	Holding & niet overdragen activiteiten	Eliminaties tussen polen	Totaal geconsolideerd
Omzet	2.645.780		934.573	94.696	27.051	(61.473)	3.640.627
Resultaat van de operationele activiteiten	196.012	(4.589)	22.728	10.346	(10.865)	(557)	213.075
Bedrijfsresultaat (EBIT)	202.940	(5.273)	22.728	13.209	(5.803)	(557)	227.244
% omzet	7,67%		2,43%	13,95%			6,24%
Financieel resultaat	(6.391)	2.901	(2.073)	(2.832)	(93)	0	(8.488)
Belastingen	(43.231)	384	(5.491)	(1.134)	(124)	47	(49.549)
Nettoresultaat aandeel van de groep	155.570	(1.988)	15.161	9.321	(6.024)	(510)	171.530
% omzet	5,88%		1,62%	9,84%			4,71%
Niet-kaselementen	262.889	4.589	12.686	(1.932)	(3.347)	0	274.885
EBITDA	458.901	0	35.414	8.414	(14.212)	(557)	487.960
% omzet	17,34%		3,81%	8,87%			13,40%

GECONSOLIDEERDE BALANS

Op 31 december 2019 In duizend euro	DEME	Contracting	Vastgoed- ontwikkeling	Holding & niet- overgedragen activiteiten	Eliminaties tussen polen	Totaal geconsolideerd
ACTIVA						
Goodwill	155.567	21.560	0	0	0	177.127
Materiële vaste activa	2.529.919	81.173	1.742	2.330	0	2.615.164
Langlopende leningen aan geconsolideerde vennoot- schappen van de groep	0	0	0	23.600	-23.600	0
Overige financiële vaste activa	36.178	0	29.874	17.861	0	83.913
Overige vaste activa	266.417	15.656	51.029	1.287.700	-1.245.838	374.964
Voorraad	13.152	15.720	130.837	4.528	-1.625	162.612
Geldmiddelen en kasequivalenten	475.135	67.550	6.411	63.110	0	612.206
Interne kaspositie – Cash pooling – actief	0	75.684	11.167	2.327	-89.178	0
Overige vlottende activa	724.124	306.630	23.703	37.824	-5.635	1.086.646
Totaal van de activa	4.200.492	583.973	254.763	1.439.280	-1.365.876	5.112.632

VERPLICHTINGEN						
Eigen vermogen	1.675.537	83.670	76.296	1.172.271	-1.247.464	1.760.310
Langlopende leningen aan geconsolideerde vennoot- schappen van de groep	0	1.800	21.800	0	-23.600	0
Obligatielening - lange termijn	0	0	29.689	0	0	29.689
Langlopende financiële verplichtingen	947.798	23.174	13.378	125.862	0	1.110.212
Overige langlopende verplichtingen	175.248	15.880	14.514	1.585	0	207.227
Obligatielening - korte termijn	0	0	0	0	0	0
Kortlopende financiële schulden	235.791	9.857	14.382	10.336	0	270.366
Interne kaspositie – Cash pooling – passief	0	2.327	4.698	82.153	-89.178	0
Overige kortlopende verplichtingen	1.166.118	447.265	80.006	47.073	-5.634	1.734.828
Totaal eigen vermogen en verplichtingen	4.200.492	583.973	254.763	1.439.280	-1.365.876	5.112.632

Op 31 december 2018 In duizend euro	DEME	Contracting	Vastgoed- ontwikkeling	Holding & niet- overgedragen activiteiten	Eliminaties tussen polen	Totaal geconsolideerd
ACTIVA						
Goodwill	155.567	21.560	0	0	0	177.127
Materiële vaste activa	2.326.304	61.526	928	1.478	0	2.390.236
Langlopende leningen aan geconsolideerde vennoot- schappen van de groep	0	0	0	20.000	-20.000	0
Overige financiële vaste activa	108.066	0	35.106	28.515	0	171.687
Overige vaste activa	274.058	13.217	34.923	1.274.450	-1.245.849	350.799
Voorraad	15.244	16.945	94.592	3.733	-1.625	128.889
Geldmiddelen en kasequivalenten	287.394	53.440	9.197	38.315	0	388.346
Interne kaspositie – Cash pooling – actief	0	62.808	2.793	1.889	-67.490	0
Overige vlottende activa	914.328	314.783	26.180	96.214	-9.638	1.341.867
Totaal van de activa	4.080.961	544.279	203.719	1.464.594	-1.344.602	4.948.951

VERPLICHTINGEN						
Eigen vermogen	1.646.910	84.781	68.108	1.182.527	-1.247.475	1.734.851
Langlopende leningen aan geconsolideerde vennoot- schappen van de groep	0	0	20.000	0	-20.000	0
Obligatielening - lange termijn	0	0	29.584	0	0	29.584
Langlopende financiële verplichtingen	494.796	10.156	21.836	130.000	0	656.788
Overige langlopende verplichtingen	179.572	14.712	10.923	21.983	0	227.190
Kortlopende financiële schulden	200.221	0	0	0	0	200.221
Kortlopende financiële schulden	148.376	1.699	0	0	0	150.075
Interne kaspositie – Cash pooling – passief	0	1.889	11.043	54.558	-67.490	0
Overige kortlopende verplichtingen	1.411.086	431.042	42.225	75.526	-9.637	1.950.242
Totaal eigen vermogen en verplichtingen	4.080.961	544.279	203.719	1.464.594	-1.344.602	4.948.951

GECONSOLIDEERD KASSTROOMOVERZICHT

Op 31 december 2019 In duizend euro	DEME	Contracting	Vastgoed- ontwikkeling	Holding & niet- overgedragen activiteiten	Totaal geconsolideerd
<i>Kasstroom uit operationele activiteiten vóór wijzigingen van het werkkapitaal</i>	435.721	31.478	5.143	-19.078	453.264
Nettokasstroom uit (gebruikt in) operationele activiteiten	388.813	48.832	10.261	-3.949	443.957
Kasstroom uit (gebruikt in) investeringsactiviteiten	-370.319	-13.417	-40	-6.665	-390.441
Kasstromen uit (gebruikt in) financieringsactiviteiten	168.619	-21.559	-13.053	35.412	169.419
Nettoename/(afname) van de geldmiddelen	187.113	13.856	-2.832	24.798	222.935

Op 31 december 2018 In duizend euro	DEME	Contracting	Vastgoed- ontwikkeling	Holding & niet- overgedragen activiteiten	Totaal geconsolideerd
<i>Kasstroom uit operationele activiteiten vóór wijzigingen van het werkkapitaal</i>	454.987	36.904	10.994	-17.520	485.365
Nettokasstroom uit (gebruikt in) operationele activiteiten	222.406	20.552	-1.909	-16.566	224.483
Kasstroom uit (gebruikt in) investeringsactiviteiten	-395.432	-6.569	-700	-13.451	-416.152
Kasstromen uit (gebruikt in) financieringsactiviteiten	24.893	-19.684	8.546	42.556	56.311
Nettoename/(afname) van de geldmiddelen	-148.133	-5.701	5.937	12.539	-135.358

3.A.8 IFRS 16

De toepassing van de nieuwe norm IFRS 16 – Leaseovereenkomsten vanaf 1 januari 2019 – leidt voor de geconsolideerde openningsbalans van CFE tot een toename van de materiële activa en van de netto financiële schuld met 98,8 miljoen euro (waarvan 83,5 miljoen euro bij DEME).

Op 31 december 2019 wordt de impact van de toepassing van de nieuwe norm op de geconsolideerde balans en resultatenrekening van CFE als volgt samengevat:

In miljoen euro	DEME	Contracting	Overige	Totaal
Balans				
Materiële vaste activa	85,3	14,6	2,4	102,3
Financiële schulden	86,1	14,7	2,4	103,2
Resultatenrekening				
EBITDA	17,6	6,9	0,8	25,3
Bedrijfsresultaat (EBIT)	0,6	0,3	0,0	0,9
Financieel resultaat	-1,4	-0,4	0,0	-1,8
Nettoresultaat aandeel van de groep	-0,8	-0,1	0,0	-0,9

3.A.9 Gebeurtenissen na balansdatum

Na 31 december 2019 is de financiële en commerciële situatie van de groep CFE niet beduidend gewijzigd.

3.B.1 Resultatenrekening van CFE NV (volgens Belgische normen)

In duizend euro	2019	2018
Omzet	21.720	29.249
Bedrijfsresultaat	75.803	-23.944
Netto financieel resultaat uit de gewone bedrijfsuitoefening	68.573	62.771
Niet-recurrente financiële opbrengsten	60	63
Niet-recurrente financiële kosten	-97.292	-63
Resultaat vóór belastingen	47.143	38.827
Belastingen	-110	-118
Resultaat van het boekjaar	47.033	38.709

Het project van het waterzuiveringsstation Brussel-Zuid vertegenwoordigt een belangrijk deel van de omzet. Dit project zal nog 15 maanden duren.

De vereffening van verscheidene internationale entiteiten leidt tot een terugneming van voorzieningen in het bedrijfsresultaat en een equivalente niet-recurrente financiële last. Voor het overige werden bepaalde voorzieningen, die niet langer relevant waren, teruggenomen en werden niet-recurrente financiële lasten geboekt in de vorm van waardeverminderingen op rekeningen-courant. Hieruit volgt dat de rekeningen-courant en leningen van CFE aan entiteiten in Afrika, Roemenië en Hongarije volledig voorzien zijn.

Het financiële resultaat bestaat voornamelijk uit de van DEME, CFE Contracting en BPI ontvangen dividenden, namelijk respectievelijk 55, 8,8 en 3,2 miljoen euro.

3.B.2 Balans van CFE NV na winstverdeling (volgens Belgische normen)

In duizend euro	31 december 2019	31 december 2018
Activa		
Vaste activa	1.336.844	1.338.202
Vlottende activa	102.122	169.859
Totaal van de activa	1.438.966	1.508.061

In duizend euro	31 december 2019	31 december 2018
Passiva		
Eigen vermogen	1.137.708	1.141.304
Voorzieningen voor risico's en kosten	11.544	95.381
Schulden op lange termijn	125.248	130.248
Schulden op korte termijn	164.466	141.128
Totaal van de passiva	1.438.966	1.508.061

De vaste activa zijn hoofdzakelijk samengesteld uit de participaties in DEME, CFE Contracting en BPI.

De schulden op meer dan één jaar omvatten leningen van 90 miljoen euro die op de bevestigde bilaterale kredietlijnen werden opgenomen en 35 miljoen euro handelspapier op middellange termijn. CFE gebruikte eveneens haar handelspapier op korte termijn voor een bedrag van 10 miljoen euro.

4. Informatie over de vooruitzichten

DEME

In een context van onzekere geopolitieke en economische omstandigheden gaat DEME voor het jaar 2020 uit van een bescheiden stijging van haar omzet. Gegeven de eerder opgemerkte margedruk in offshore windprojecten, wordt een EBITDA verwacht van dezelfde grootte-orde als die van 2019. Normalerweise zal DEME een meerwaarde van minstens 50 miljoen euro kunnen realiseren op de verkoop van haar 12,5%-deelneming in het Duitse offshore windproject Merkur, waardoor behoudens onvoorziene omstandigheden voor het jaar 2020 een hoger nettoresultaat in het vooruitzicht kan worden gesteld. DEME stelt bovendien een verhoging van de tenderactiviteit vast wat perspectieven biedt op een verhoogde activiteit in de komende jaren.

CFE Contracting

De omzet van CFE Contracting zou in 2020 stabiel moeten blijven terwijl het bedrijfsresultaat zou moeten groeien.

BPI

De pool Vastgoedontwikkeling zou haar goede nettoresultaat van 2019 moeten kunnen bestendigen in 2020.

5. Vergoeding van het kapitaal

De raad van bestuur zal op de gewone algemene vergadering van 7 mei 2020 de uitkering voorstellen van een dividend van 2,00 euro bruto per aandeel, wat overeenkomt met een distributie van 50,63 miljoen euro.

6. Informatie over het aandeel

Bij de sluiting van het boekjaar bedroeg het maatschappelijk kapitaal van CFE 41.329.482,42 euro, vertegenwoordigd door 25.314.482 aandelen zonder vermelding van nominale waarde. De aandelen van de vennootschap zijn op naam of gedematerialiseerd.

Op 31 december 2019 was het aandeelhouderschap van CFE als volgt samengesteld:

aandelen zonder aanduiding van nominale waarde	25.314.482
aandelen op naam	18.669.755
gedematerialiseerde aandelen	6.644.727

Aandeelhouders die 3% of meer bezitten van de stemrechten m.b.t. de effecten die ze aanhouden:

Ackermans & van Haaren NV
Begijnenvest, 113
B-2000 Antwerpen (België)

15.419.521 aandelen, hetzij 60,91%

VINCI Construction SAS
5, cours Ferdinand-de-Lesseps
F-92851 Rueil-Malmaison Cedex (France)

3.066.460 aandelen, hetzij 12,11%

7. Agenda van de aandeelhouder

Gewone algemene aandeelhoudersvergadering	7 mei 2020
Publicatie van de tussentijdse verklaring 2020	20 mei 2020 (vóór beurstijd)
Publicatie van de halfjaarlijkse resultaten 2020	28 augustus 2020 ((vóór beurstijd)
Publicatie van de tussentijdse verklaring 2020	23 november 2020 (vóór beurstijd)

De commissaris heeft bevestigd dat zijn auditwerkzaamheden, die substantieel zijn afgerond, geen materiële aanpassingen hebben geïdentificeerd die zouden moeten worden gemaakt aan de boekhoudkundige informatie opgenomen in dit persbericht. De geconsolideerde jaarrekening werd opgesteld overeenkomstig IFRS zoals goedgekeurd door de Europese Unie.

* *
*

Over CFE

Het in 1880 opgerichte CFE is een Belgische industriële groep met activiteiten in drie verschillende vakgebieden. Het eerste, de pool Baggerwerken, Milieu, Offshore en Infra activiteiten, wordt verzorgd door DEME, een 100%-filiaal en één van de wereldleiders in zijn specialiteit. DEME beschikt over een moderne, polyvalente vloot met de nieuwste technologie. Het tweede, de pool Contracting, omvat de activiteiten bouw, multitechnieken en spoor in België, Luxemburg en Polen. Het derde, de pool Vastgoedontwikkeling, groepeerde de vastgoedprojecten die BPI in België, Luxemburg en Polen ontwikkelt.

De groep CFE telt momenteel meer dan 8.000 medewerkers en is op alle continenten aanwezig. CFE is op Euronext Brussel genoteerd en is voor 60,91 % in handen van Ackermans & van Haaren.

Dit persbericht is beschikbaar op onze website www.cfe.be.

* *
*

Opmerking aan de redactie:

Voor meer informatie, gelieve contact te nemen met:

- Piet Dejonghe, Gedelegeerd Bestuurder, tel. +32.2.661.13.19, piet_dejonghe@cfe.be

- Fabien De Jonge, Financieel en Administratief Directeur, tel. +32 2 661 13 12, fabien_de_jonge@cfe.be