

P E R S B E R I C H T

Jaar- resultaten 2022

Your partner for
sustainable growth



ACKERMANS & VAN HAAREN

Antwerpen,
28 februari 2023, 7.00 u

Gereguleerde informatie in de zin van het koninklijk
besluit van 14 november 2007. Voorwetenschap.



Ackermans & van Haaren in 2022

- Ackermans & van Haaren realiseert over het boekjaar 2022 een nettowinst van 708,7 miljoen euro.
- Dit recordresultaat is te danken aan de combinatie van i) sterke resultaten van alle onderdelen van de groep AvH met ii) de succesvolle exits uit Anima en Manuchar.
- Aan de algemene vergadering van aandeelhouders zal een verhoging van het dividend worden voorgesteld tot 3,10 euro, een verhoging met 13%.

John-Eric Bertrand
co-CEO



Piet Dejonghe
co-CEO

In een uitdagende omgeving met scherpe kostprijsstijgingen, afnemend consumentenvertrouwen en dalende beurzen, hebben de bedrijven van onze groep zich heel weerbaar getoond met een resultaat van de kernparticipaties in lijn met het in 2021 behaalde recordresultaat. Ook de diversificatie van de portefeuille heeft opnieuw haar relevantie bewezen, onder meer door de positieve impact van de stijgende grondstofprijzen op de resultaten van SIPEF.

Onze participaties kunnen een ‘deel van de oplossing’ zijn in deze uitdagende markten, onder meer omdat ze hun klanten innovatieve en kostefficiënte antwoorden bieden of bijdragen aan de energietransitie, bijvoorbeeld met de installatie van offshore windparken en biovergisters, het bouwen van ‘smart buildings’ en de ontwikkeling van groene waterstof.

Onze selectie als één van de 20 bedrijven in de nieuwe BEL[®] ESG Index van Euronext is een erkenning van de inspanningen van onze groep om zich te positioneren als ‘your partner for sustainable growth’ met respect voor mens, maatschappij en milieu.

De meerwaarden van meer dan 330 miljoen euro die over 2022 werden gerealiseerd op de verkoop van Manuchar en Anima, bevestigen opnieuw de aanzienlijke upside in onze portefeuille en versterken onze balans. We zijn trots op wat we de afgelopen 15 jaar samen met de medewerkers en managementteams van beide bedrijven hebben opgebouwd en wensen hen alle succes bij hun verdere ontwikkeling. Wij kijken uit naar mogelijkheden om de meer dan 460 miljoen euro cash uit deze exits aan het werk te zetten en andere bedrijven op lange termijn uit te bouwen, samen met hun familiale aandeelhouders en managementteams.

Samenstelling van het geconsolideerd nettoresultaat (deel van de groep)

(€ mio)	2022	2021	2020
● Marine Engineering & Contracting	94,6	99,0	46,7
● Private Banking	180,1	183,1	141,3
● Real Estate & Senior Care	45,3	42,7	32,7
● Energy & Resources	34,3	30,0	6,8
Bijdrage van de kernsectoren	354,4	354,8	227,5
Growth Capital	52,1	71,3	12,7
AvH & subholdings	-24,2	-18,1	-13,5
Netto meer/minderwaarden	326,4	-1,2	3,1
Geconsolideerd nettoresultaat	708,7	406,8	229,8

(De volledige videoboodschap kan u bekijken op www.avh.be/nl/investors/results-centre/year/2023)



Luc Bertrand - Euronext BEL ESG ceremonie

- 2022 was een bewogen jaar. Nog maar net was in Europa het ergste van de coronacrisis achter de rug, toen een militair conflict uitbrak met zware directe en indirecte gevolgen. Financiële markten werden gedomineerd door de oplopende inflatie, stijgende interestvoeten en de zorgen om een adequate energievoorziening.
- In die volatiele omstandigheden heeft AvH in 2022 uitmuntend gepresteerd.
- De afzonderlijke notering op Euronext Brussels sinds 30 juni 2022 heeft DEME de zichtbaarheid gegeven die past bij haar positie als wereldleider inzake installatie van offshore windparken. Bovendien heeft het CFE toegelaten om haar eigen strategie aan te scherpen en daarover gericht met haar stakeholders in dialoog te gaan. Dankzij hun stevige orderboeken, hebben DEME en CFE in 2022 hun omzet licht kunnen verhogen. Niettegenstaande belangrijke kostenstijgingen en de impact (direct en indirect) van de gevolgen van de oorlog in Oekraïne, hield de bijdrage tot de resultaten van **'Marine Engineering & Contracting'** behoorlijk stand.
- Delen Private Bank en Bank Van Breda zijn erin geslaagd om ook in de negatieve financiële markten van 2022 een opmerkelijke netto-instroom van vermogens onder beheer te realiseren. Dit heeft toegelaten om het negatieve markteffect op de resultaten van **'Private Banking'** nagenoeg volledig te compenseren.
- Sinds de verkoop van Anima medio 2022, is de bijdrage van **'Real Estate & Senior Care'** nog uitsluitend afkomstig van Nextensa. De verkoop van een aantal minder strategische gebouwen heeft toegelaten om meerwaarden te realiseren en de balans van Nextensa te versterken.
- De goede producties van duurzame palmolie in combinatie met sterke marktprijzen hebben SIPEF in 2022 een recordresultaat opgeleverd. Dit verklaart ook de verdere stijging van de bijdrage uit **'Energy & Resources'**.
- Ook **'Growth Capital'** levert in 2022 een belangrijke bijdrage tot de winst. De geconsolideerde deelnemingen presteerden sterk en de groeiende groep investeringen die via reële waarde worden opgenomen, evolueerde globaal genomen eveneens positief.
- De evolutie van het resultaat van **AvH & subholdings** wordt deels verklaard door een negatieve waarde-ontwikkeling van de eigen beleggingsportefeuille en door inflatie. Voorts heeft AvH verder geïnvesteerd in de versterking van haar teams in Antwerpen en in Singapore.
- De verkoop van de 30%-participatie in Manuchar en van de 91,8%-deelneming in Anima leverden respectievelijk 97,2 miljoen euro en 236,9 miljoen euro **meerwaarden** op.

Dividend

De raad van bestuur stelt voor aan de gewone algemene vergadering van 23 mei 2023 om het dividend met 13% te verhogen tot 3,10 euro per aandeel. Dit voorstel komt neer op een totale uitkering van maximaal 103,8 miljoen euro.

Vooruitzichten 2023

Ackermans & van Haaren is het jaar 2023 begonnen met een bemoeidigende meerwaarde op de verkoop van Telemond. Na deze transactie beschikt AvH over ruim 550 miljoen euro aan cash om verder te investeren in de bestaande portefeuille en in nieuwe deelnemingen. AvH zoekt op een pro-actieve, doch gedisciplineerde wijze naar nieuwe investeringsmogelijkheden.

De raad van bestuur is overtuigd dat de deelnemingen van Ackermans & van Haaren goed zijn gepositioneerd om ook in het jaar 2023 een degelijk resultaat af te leveren. Behoudens onvoorziene omstandigheden wordt verwacht dat dit in lijn zou moeten liggen met de resultaten over het jaar 2022, uiteraard na correctie voor gerealiseerde meerwaarden.

Gebeurtenissen na balansdatum

Na een succesvolle samenwerking van meer dan 30 jaar heeft AvH begin februari 2023 haar 50% participatie in Telemond verkocht aan de Duitse familie Maas, haar langetermijnpartner. Deze verkoop heeft AvH een cashopbrengst van 55 miljoen euro opgeleverd en een meerwaarde van 19 miljoen euro.

AvH is trots op haar selectie als één van de 20 ondernemingen van de nieuwe BEL ESG Index, die op 15 februari gelanceerd werd door Euronext. Deze duurzaamheidsindex volgt de 20 in Brussel genoteerde ondernemingen met de beste ESG-praktijken (Environmental, Social & Governance). Deze selectie erkent AvH voor de manier waarop ze haar ESG-beleid ontwikkelt en daaraan gerelateerde initiatieven neemt.

Algemene toelichting bij de cijfers

- Het eigen vermogen van AvH (deel groep) is gestegen tot 4.633,6 miljoen euro op 31 december 2022, wat na correctie voor de eigen aandelen in portefeuille overeenstemt met 139,96 euro per aandeel. Op 31 december 2021 bedroeg het eigen vermogen nog 3.957,2 miljoen euro of 119,37 euro per aandeel. In 2022 werd een dividend uitgekeerd van 2,75 euro per aandeel. Inclusief dit dividend is het eigen vermogen per aandeel AvH over het jaar 2022 dus met 19,6% gestegen.
- Van het eigen vermogen van 4.633,6 miljoen euro (139,96 euro per aandeel) is slechts een heel beperkt deel geïnvesteerd in activa die in de jaarrekeningen worden opgenomen aan reële waarde. Het betreft vooral enkel de beleggingsportefeuille van AvH (41,3 miljoen euro) en de niet-geconsolideerde deelnemingen uit de Growth Capital-portefeuille (113,5 miljoen euro), die samen een waarde vertegenwoordigen van 154,8 miljoen euro. Het grootste deel van het eigen vermogen van AvH is geïnvesteerd in deelnemingen waarvan de resultaten wel worden geconsolideerd in haar financiële staten, doch niet systematisch worden geherwaardeerd tegen marktwaarde op afsluitdatum. De meerwaarden die in 2022 werden gerealiseerd op de verkopen van Manuchar en Anima illustreren in welke mate deze geconsolideerde boekwaarde in principe conservatiever is dan de marktwaarde. De ongeveer 140 euro per aandeel AvH eigen vermogenswaarde per 31 december 2022 is dan ook een onderschatting van de echte marktwaarde van een aandeel Ackermans & van Haaren in geval van verkoop van alle deelnemingen.
- Eind 2022 beschikte AvH over een nettocashpositie van 498,7 miljoen euro, tegenover 77,7 miljoen euro eind 2021. Naast liquide middelen en deposito's op korte termijn bestaat deze positie uit geldbeleggingen voor 41,3 miljoen euro en eigen aandelen.
- In 2022 heeft AvH 70,7 miljoen euro geïnvesteerd in de verdere uitbouw van haar portefeuille. Daarvan was 42,6 miljoen euro bestemd voor investeringen in de kernsectoren, vnl. onder de vorm van een bijkomende financiering aan Rent-A-Port van 19,6 miljoen euro en van de verhoging van de deelneming in SIPEF voor 10,7 miljoen euro. 28,2 miljoen euro werd geïnvesteerd in Growth Capital, waarvan 22,4 miljoen euro in de India & Zuid-Oost Azië-portefeuille en 5,2 miljoen euro in het life sciences gedeelte.
- Desinvesteringen piekten in 2022 met een totale opbrengst van 472,9 miljoen euro. De verkoop van Anima leverde 308,2 miljoen euro op, Manuchar 159,5 miljoen euro.
- Ter dekking van verplichtingen in het kader van aandelenoptieplannen bezat AvH op 31 december 2022 317.100 eigen aandelen. Daarnaast heeft AvH in oktober de start aangekondigd van een aandeleninkoopprogramma voor maximaal 70,0 miljoen euro. Het programma werd gestart vanaf 5 oktober 2022 en zal in beginsel lopen tot de jaarvergadering van 22 mei 2023, tenzij het maximumbedrag reeds vroeger geïnvesteerd is. De raad van bestuur beschouwt een inkoop van eigen aandelen als een zinvolle investering van de belangrijke financiële middelen van de vennootschap. In uitvoering van dit plan werden tot en met 31 december 2022 70.633 aandelen ingekocht voor een totaal bedrag van 9,6 miljoen euro.

Kerncijfers geconsolideerde balans

(€ mio)	31.12.2022	31.12.2021	31.12.2020
Eigen vermogen (deel van de groep - voor winstverdeling)	4.633,6	3.957,2	3.562,0
Nettothesaurie van AvH	498,7	77,7	68,0

Kerncijfers per aandeel

	2022	2021	2020
Aantal aandelen			
Aantal aandelen	33.496.904	33.496.904	33.496.904
Kerncijfers per aandeel (€)			
Nettoresultaat			
Basic	21,39	12,27	6,93
Diluted	21,37	12,26	6,93
Dividend			
Bruto	3,10	2,75	2,35
Netto	2,170	1,925	1,645
Eigen vermogen ⁽¹⁾	139,96	119,37	107,46
Evolutie van de koers van het aandeel (€)			
Hoogste (18 januari)	178,2	169,0	149,8
Laagste (29 september)	127,7	126,1	105,4
Slot (30 december)	160,2	168,7	123,0

⁽¹⁾ Na correctie voor eigen aandelen

- In uitvoering van de liquiditeitsovereenkomst met Kepler Cheuvreux werden er in 2022 347.174 eigen aandelen ingekocht en 345.510 verkocht, waarbij de positie op jaareinde 3.506 eigen aandelen was.
- Het totaal aantal eigen aandelen bedroeg per saldo 391.239 per eind 2022 (eind 2021: 347.092).

ESG-beleid

Environment (milieu), Social (sociaal), Governance (bestuur)

Ondanks de zeer uitdagende tijden, hebben AvH en haar participaties in 2022 opnieuw hun weerbaarheid getoond, onder meer dankzij het gevoerde ESG-beleid. De hoogtepunten worden hieronder toegelicht.

AvH als verantwoordelijke en actieve aandeelhouder

Op portefeuilleniveau slaagde AvH erin op alle prioritaire ESG-indicatoren vooruitgang te boeken: 91% van de portefeuille (uitgedrukt als percentage van het geconsolideerd eigen vermogen) heeft een ESG-beleid, 84% een innovatiebeleid, 97% een integriteitsbeleid en 98% een charter deugdelijk bestuur. In 2022 werd samen met de participaties gewerkt op de meest materiële ESG-thema's die een grote impact kunnen hebben op hun bedrijfsstrategie en onrechtstreeks ook op AvH.

Van de participaties met een belangrijke CO₂-uitstoot werden de actieplannen nagekeken om hun emissies structureel te verlagen en te toetsen aan de SBTi-doelstellingen. Daarnaast formuleerde AvH als nieuwe doelstelling dat tegen 2025 minstens 80% van de portefeuille een CO₂-ambitie en -reductieplan dient te hebben. AvH begeleidde haar participaties verder in de uitrol en interpretatie van de EU Taxonomie en hoe dit mee te nemen in hun bedrijfsstrategie en in het aanbod aan hun klanten. AvH valt als groep op door het belangrijke aandeel van haar omzet (21% over 2022) of investeringen (47%) die binnen dit reglementair kader 'afgestemd' (aligned) zijn. Samen met meerdere participaties werd gewerkt aan het toekomstbestendig maken van hun talentmanagement en diversiteit.

AvH als verantwoordelijke investeerder

AvH kon haar goede ESG-score bij Sustainalytics verder verbeteren van 12,5 naar 9,0. Hierdoor wordt AvH nu ingedeeld in de categorie 'ver-

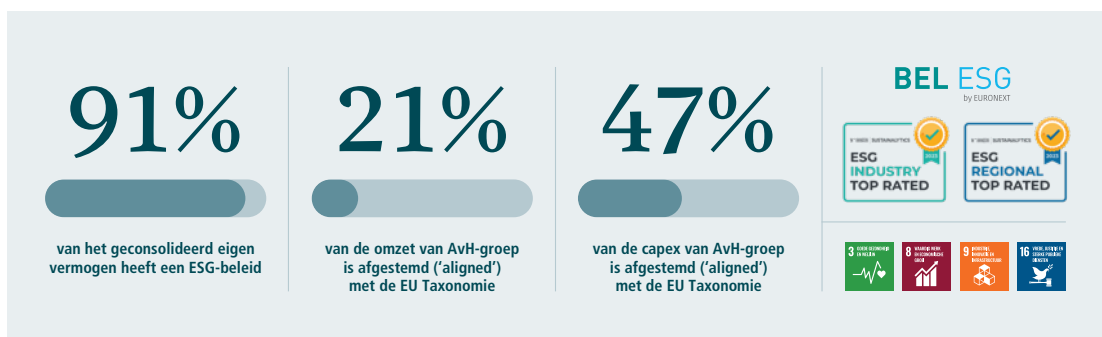
waarloosbaar' risico (voorheen 'laag' risico). AvH ontving zowel het 'ESG Industry Top Rated' label als het 'ESG Regional Top Rated' label van Sustainalytics. AvH behaalde ook een 4-sterren rating bij UN PRI.

AvH is trots om één van de 20 geselecteerde bedrijven te zijn die deel uitmaken van de nieuwe BEL ESG Index, de nieuwe duurzaamheidsindex gelanceerd door Euronext in februari 2023. Deze index bevat beursgenoteerde bedrijven in Brussel die de beste praktijken op vlak van milieu, sociale aspecten en deugdelijk bestuur hanteren.

Duurzaamheid wordt systematisch geïntegreerd als criterium in het investeringsbeleid van AvH en laat toe verder te investeren in maatschappelijk relevante thema's. De participatie in Astrivax geeft AvH bijvoorbeeld de kans in te spelen op uitdagingen en innovatie in life sciences. Ook bij de instap in Convergent Finance kwam ESG uitvoerig aan bod. In 2022 werd een exclusiebeleid geformaliseerd waarbij het investeringsteam richtlijnen meekrijgt over hoe om te gaan met sectoren met specifieke ESG-uitdagingen. In 2022 werd voor alle nieuwe acquisities een ESG-doorlichting uitgevoerd.

Verder werd de AvH integriteitscode geactualiseerd, de materialiteitsmatrix geactualiseerd aan de hand van een nieuwe stakeholderbevraging, de ESG-rapporteringsprocessen geautomatiseerd en de ESG-verslaggeving verder verfijnd in lijn met de GRI-standaarden. Er werd een doelstelling geformuleerd om de CO₂-uitstoot van haar eigen werking (scope 1 & 2) te reduceren met 30% tegen 2030.

Om het engagement van het executief comité inzake ESG te illustreren, wordt sinds 2021 20% van de bonus van de leden van het executief comité gekoppeld aan de vooruitgang inzake ESG. In het duurzaamheidsverslag, dat deel uitmaakt van het jaarverslag dat vanaf 31 maart 2023 beschikbaar zal zijn, zal meer in detail worden ingegaan op het ESG-beleid.



Ackermans & van Haaren

Marine Engineering & Contracting

DEME 62%
CFE 62%
Rent-A-Port 81%
Green Offshore 81%

Private Banking

Delen Private Bank 79%
Bank Van Breda 79%

Real Estate & Senior Care

Nextensa 59%

Energy & Resources

SIPEF 37%
Verdant Bioscience 42%
Sagar Cements 20%

AvH & Growth Capital

Agidens ⁽¹⁾ 85%	OMP 20%
AXE Investments 48%	Telemond 50%
Bioelectric 56%	Turbo's Hoet Groep 50%
EMG 23%	Van Moer Logistics 22%
Mediahuis 14%	

Fair value investeringen⁽³⁾

Life Sciences

AstriVax 6%
Biotallys 12%
Indigo Diabetes 12%
MRM Health 16%
OncoDNA 10%

India & South-East Asia

Convergent Finance 3%
HealthQuad I Fund 36%
HealthQuad II Fund 11%
Medikabazaar ⁽²⁾ 11%
Venturi Partners Fund I 11%

⁽¹⁾ Incl. participatie via AXE Investments

⁽²⁾ Incl. participaties via HealthQuad Fund I + II

⁽³⁾ Fully diluted

31/12/2022



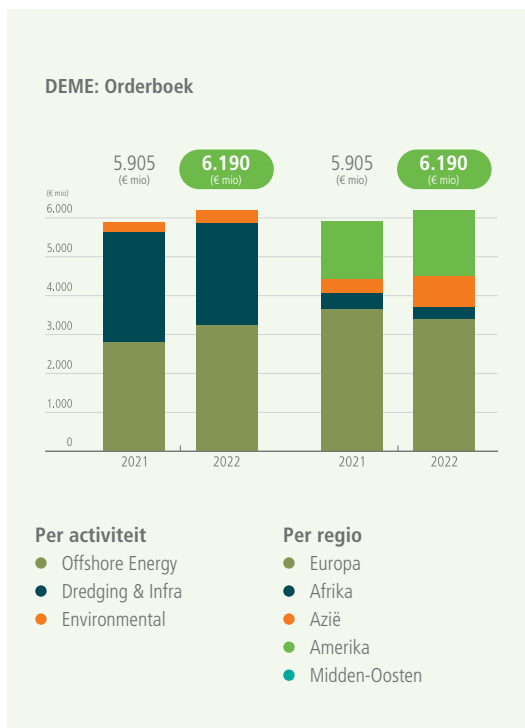
Marine Engineering & Contracting

Bijdrage tot het geconsolideerd nettoresultaat AvH

(€ mio)	2022	2021	2020
DEME	67,5	68,6	28,6
CFE	17,5	23,5	7,8
Rent-A-Port	6,6	2,9	1,0
Green Offshore	3,0	4,0	9,3
Totaal	94,6	99,0	46,7

DEME

2022 was een memorabel jaar voor DEME (AvH 62,12%). Ondanks geopolitieke spanningen, snel stijgende inflatie, hoge staalpijzen en uitdagingen gerelateerd aan de pandemie heeft de groep goed gepresteerd. Bovendien werd DEME een beursgenoteerd bedrijf, genoteerd op Euronext Brussel, waardoor de groep meer zichtbaarheid en steun voor haar strategie kreeg.



DEME realiseerde in 2022 twee records: een orderboek van meer dan 6 miljard euro en een historisch hoge omzet van 2.655 miljoen euro.

De stijging van het orderboek tot 6.190 miljoen euro (2021: 5.905 miljoen euro) weerspiegelt de aanhoudend sterke vraag en de aantrekkelijke marktpositie van DEME en werd gesteund door het behalen van enkele belangrijke contracten in Offshore Energy. Het orderboek op jaareinde 2022 bedroeg 2,3 keer de totale omzet van het jaar 2022 en geeft een goede zichtbaarheid op de activiteit voor de komende 3 jaar.

De omzetstijging van 6% werd gerealiseerd door alle segmenten. Offshore Energy en Dredging & Infra realiseerden een stijging van respectievelijk 5% en 3%, terwijl Environmental steeg met 24%. Op groepsniveau heeft de omzet van DEME zich duidelijk hersteld tot het niveau van voor de COVID-19-pandemie (2019: 2.622 miljoen euro, 2018: 2.646 miljoen euro).

DEME realiseerde een EBITDA van 474 miljoen euro, vergelijkbaar met die van 2021, wat overeenstemt met een EBITDA-marge van 17,9%. Hoewel Dredging & Infra de belangrijkste bijdrage leverde tot de EBITDA, bleef die toch lager in vergelijking met de topprestatie van 2021. Dit werd evenwel gecompenseerd door sterke resultaten in Offshore Energy en Environmental. De EBITDA-marge werd enigszins beïnvloed door een combinatie van een hoger aantal grote reparaties en onderhoud, inflatie en prijsstijgingen voor materialen en grondstoffen. In 2022 heeft DEME 19 miljoen euro ontvangen als compensatie voor de opgelopen meerkosten als gevolg van de laattijdige oplevering van 'Orion'. In de cijfers van 2021 was 15 miljoen euro ontvangen compensatie opgenomen wegens de laattijdige oplevering van 'Spartacus'. De afschrijvingen zijn gestegen als gevolg van nieuwe schepen die aan de vloot werden toegevoegd, namelijk de 'Groenewind' en de 'Spartacus' (sinds 2021) en de 'Orion' (sinds juni 2022). In 2022 waren er geen bijzondere waardeverminderingen, in tegenstelling tot in 2021. De EBIT steeg met 8% tot 155,2 miljoen euro.

De nettowinst voor 2022 bedroeg 112,7 miljoen euro (2021: 114,6 miljoen euro).

DEME

(€ mio)	2022	2021	2020
Omzet	2.654,7	2.510,6	2.195,8
EBITDA	473,9	469,3	369,5
Nettoresultaat	112,7	114,6	50,4
Eigen vermogen	1.753,9	1.579,5	1.467,5
Netto financiële positie	-520,5	-392,7	-489,0



DEME | Spartacus



DEME | Orion

De balans van DEME blijft gezond met een nettoschuldpositie van 521 miljoen euro, terwijl er verder geïnvesteerd wordt in de vloot en in de toekomstige groei van het bedrijf.

DEME investeerde 484 miljoen euro in de verdere uitbouw van haar vloot. Voorts vonden in 2022 een groot aantal 'dockings' van schepen plaats voor groot onderhoud en herstellingen en werd geïnvesteerd in de ombouw van 'Viking Neptun' en 'Sea Installer'. In dit bedrag is de investering van het installatieschip 'Green Jade', dat in aanbouw is in Taiwan, niet inbegrepen. In het tweede kwartaal vervoegde het revolutionaire offshore installatieschip 'Orion' de vloot van DEME Offshore.

De omzet van **Offshore Energy** steeg met 5% tot 957,8 miljoen euro dankzij een gevuld orderboek en een vlotte uitvoering van projecten. De EBITDA steeg significant met 30% tot 221,9 miljoen euro, wat overeenkomt met een EBITDA-marge van 23,2%.

Het segment bereikte in 2022 verschillende mijlpalen, waaronder de installatie van de grootste monopile funderingen ooit geïnstalleerd in Europa op het Arcadis Ost 1-windmolenpark (Duitsland) en de voltooiing van het offshore windmolenpark St Nazaire (Frankrijk) op een rotsachtige zeebodem. Daarnaast was DEME Offshore actief op het Kaskasi II offshore windmolenpark (Duitsland), het Hinkley Point-project (VK) en werd er gestart met de voorbereiding van de Amerikaanse contracten Vineyard Wind, South Fork en Coastal Virginia Offshore Wind.

De bezetting van de vloot van DEME Offshore bedroeg 33,6 weken, tegenover 42,1 weken in 2021. Deze daling tegenover vorige jaren is voornamelijk te wijten aan het doorschuiven door klanten van kabel-installatieprojecten van 2022 naar 2023 en technische aanpassingen aan de schepen 'Orion' en 'Sea Installer' als voorbereiding op projecten in de VS in de eerste helft van 2023.

Het orderboek van DEME Offshore steeg met 16% tot 3,3 miljard euro per eind 2022. Hierin zijn belangrijke projecten opgenomen die in continentaal Europa, het VK, Australië, Taiwan en de VS in de tweede helft van het jaar werden binnengehaald.

Dredging & Infra realiseerde in moeilijke geopolitieke omstandigheden een omzetstijging van 3% tot 1.524,3 miljoen euro. De EBITDA daalde tot 254,9 miljoen euro door een hoger aantal 'dockings', de herallocatie van schepen door het conflict tussen Rusland en Oekraïne, inflatie en prijsstijgingen voor materialen en grondstoffen.

Naast langlopende onderhoudsbaggercontracten voltooide het segment een onderhoudsproject in Zuid-Korea, de modernisering van de vaargeul Świnoujście-Szczecin (Polen) en de rotsbaggerwerken voor het uitbreidingsproject van de haven van Leixões (Portugal). Grote lopende projecten in Infra zijn o.m. Fehmarnbelt Fixed Link (Denemarken), Port-la-Nouvelle (Frankrijk), het Blankenburgproject en de Nieuwe Sluis Terneuzen (beide in Nederland) en het prestigieuze Oosterveelproject (België).

DEME: Verdeling per segment

(€ mio)	Omzet			EBITDA		
	2022	2021	2020	2022	2021	2020
Offshore Energy	957,8	916,4	962,0	221,9	170,9	145,5
Dredging & Infra	1.524,3	1.478,3	1.151,6	254,9	305,8	181,3
Environmental	206,3	166,2	140,0	25,0	16,8	16,4
Concessions	2,2	1,5	2,1	-12,7	-12,5	38,3
Eliminaties	-35,9	-51,7	-59,9	-15,2	-11,7	-12,0
Totaal	2.654,7	2.510,6	2.195,8	473,9	469,3	369,5

Het orderboek daalde tot 2.616 miljoen euro, evenwel nog steeds een hoog niveau. Belangrijke nieuwe contracten zijn bagger- en kustbeschermingswerken in Livorno (Italië), de nieuwe containerterminal in Gdansk (Polen), uitbreidingswerken voor de haven van Soyo (Angola) en contracten in het Indische subcontinent.

Environmental zette haar omzetgroei verder met een stijging van 24% tot 206,3 miljoen euro. De EBITDA bedroeg 25 miljoen euro met een EBITDA-marge van 12,1%, tegenover 10,1% in 2021. De verbetering van de winstgevendheid is het resultaat van geografische uitbreiding, gedisciplineerd projectbeheer en voortdurende investeringen in mensen en materieel.

Het segment kende een zeer druk jaar met grootschalige projecten zoals Blue Gate (Antwerpen) en andere complexe saneringsprojecten in de Benelux, Frankrijk, Noorwegen en het VK.

Het orderboek bleef groeien met nieuwe contracten in Noorwegen en Frankrijk en vervolgprojecten in België. Eind 2022 bedroeg het 313 miljoen euro, een stijging met 23% ten opzichte van eind 2021.

In **Concessions** boekten de joint ventures en geassocieerde deelnemingen iets lagere nettoresultaten (9,3 miljoen euro) door minder wind in de offshore concessies waarin DEME Concessions participeert. Het bouwt tegelijkertijd een pijplijn van projecten uit die reeds meer dan 2 GW in Schotland (Scotwind) en bijkomende opportuniteiten omvat.

DEME Concessions werkte ook actief voort op langetermijninitiatieven om groene waterstof te ontwikkelen, met inbegrip van DEME's HYPOR project in Duqm (Oman), alsook op Blankenburgtunnel (Nederland), Port La Nouvelle (Frankrijk) en Global Sea Resources.

Voorzichten: De sterke vraagontwikkeling in al DEME's segmenten, en in het bijzonder m.b.t. Offshore Energy, laat toe veel vertrouwen te hebben in de groeiperspectieven op lange termijn. DEME verwacht een geleidelijke stijging in omzet over de volgende jaren, op basis van het orderboek en de huidige en verwachte vlootcapaciteit. Rekening houdend met het projectmatig karakter van DEME's activiteiten, verwacht DEME een jaarlijkse EBITDA-marge tussen 16% en 20%. De investeringen zouden in 2023 ongeveer 500 miljoen euro bedragen. Op basis van de huidige marktomstandigheden, het orderboek en de vlootcapaciteit verwacht DEME voor 2023 een hogere omzet dan in 2022 en een EBITDA-marge vergelijkbaar met 2022.

CFE: Verdeling per pool (excl. DEME)

(€ mio)	Omzet		Nettoresultaat ⁽¹⁾	
	2022	2021	2022	2021
Vastgoedontwikkeling	85,4	106,3	14,4	23,0
Multitechnieken	338,8	321,4	6,9	13,0
Bouw & Renovatie	798,7	723,7	9,0	2,8
Investeringen & Holding (incl. eliminaties)	-55,7	-26,0	8,1	0,7
Totaal	1.167,2	1.125,3	38,4	39,5

⁽¹⁾ Inclusief bijdrage van Rent-A-Port en Green Offshore

CFE (pro forma, excl. stopgezette activiteiten)

(€ mio)	2022	2021
Omzet	1.167,2	1.125,3
EBITDA ⁽¹⁾	63,1	68,5
Nettoresultaat	38,4	39,5
Eigen vermogen	224,7	133,8
Netto financiële positie	-48,9	-113,0

⁽¹⁾ Exclusief joint-ventures

CFE (excl. Rent-A-Port, Green Offshore)

Ook voor CFE (AvH 62,12%) was 2022 een cruciaal jaar. Met de afsplitsing van DEME is de groep wendbaarder geworden door zich te focussen op 4 segmenten. Dankzij de kracht van haar multidisciplinair business model heeft CFE voor het tweede jaar op rij solide operationele resultaten geboekt, is het orderboek tot een recordniveau gestegen en werd de financiële positie aanzienlijk versterkt.

De omzet van CFE steeg in 2022 met 3,7% tot 1.167,2 miljoen euro (2021: 1.125,3), voornamelijk dankzij Bouw & Renovatie. Ondanks een verstoorde macro-economische context was het operationeel resultaat hoog en bleef het nettoresultaat met 38,4 miljoen euro dicht bij het recordniveau van 2021 (39,5 miljoen euro). Alle 4 segmenten droegen positief bij tot dit nettoresultaat.

Het orderboek steeg met 5,8% tot een recordniveau van 1.715 miljoen euro, tegenover 1.621 miljoen euro eind 2021.

Bij **Vastgoedontwikkeling** bedroeg het totale vastgoedbestand 203 miljoen euro, een stijging met 6,8% tegenover de 190 miljoen euro eind 2021. De verkoopwaarde van de projecten in ontwikkeling (deel BPI) wordt geraamd op 1,6 miljard euro. Van de 452.000 m² is 154.000 m² in aanbouw.

Het nettoresultaat van Vastgoedontwikkeling bedroeg 14,4 miljoen euro, waarbij de belangrijkste bijdragen komen van de Luxemburgse en Belgische projecten in aanbouw en de meerwaarde op de verkoop van het project Wooden. Het nettoresultaat van 2021 (23 miljoen) was positief beïnvloed door de uitzonderlijke meerwaarde op de verkoop van 50% in het Samaya-project in Ottignies.

Multitechnieken realiseerde een totale omzet van 338,8 miljoen euro, waarvan 225,8 miljoen euro bij VMA en 113,6 miljoen euro bij MOBIX. VMA boekte een omzetsijging van 15% dankzij het ZIN-project in Brussel, het Grand Hôpital de Charleroi en de business units Maintenance en Automotive. De omzet van MOBIX daalde daarentegen met 9,1% als gevolg van een aanzienlijke daling van het budget van Infrabel voor de aanleg van sporen. Het nettoresultaat bedroeg 6,9 miljoen euro.

Het orderboek (368,9 miljoen euro) kende een gelijkaardige evolutie. VMA haalde veel orders binnen, vooral voor de ziekenhuissector en in Automotive. De daling van het aantal nieuwe aanbestedingen van Infrabel had echter een negatieve invloed op het orderboek van MOBIX.

Bij **Bouw & Renovatie** steeg de omzet met 10,4% tot 798,7 miljoen euro. In België vordert het ZIN-project goed, net zoals verschillende projecten voor BPI, projecten van BPC (o.a. de bouw van woningen voor Shape (NAVO) en het Justitiepaleis in Namen), Wood Shapers en de bouw van logistieke centra en een batterijenfabriek in Polen. Zowel het operationeel resultaat als het nettoresultaat (9,0 miljoen euro) kenden een stijging dankzij een grotere selectiviteit bij de aanname van projecten en operationele verbeteringen.

Het orderboek heeft in België voor het eerst de kaap van 1 miljard euro overschreden. In totaal bedroeg het orderboek per eind december 2022 1.264,1 miljoen euro.

Binnen **Investerings & Holding** heeft CFE een 50%-deelneming in Green Offshore en in Rent-A-Port. Voor toelichtingen hieromtrent wordt verwezen naar de volgende paragrafen. Samen met de 50%-deelneming die AvH rechtstreeks aanhoudt, verklaart dit het economisch belangenpercentage van 81,06% van AvH in Green Offshore en in Rent-A-Port.

De netto financiële schuld van CFE vertoonde een aanzienlijke daling van 56,7% ten opzichte van 31 december 2021 tot 49 miljoen euro, waardoor de schuldratio daalt van 45,8% in 2021 naar 17,9% in 2022.

Vooruitzichten: Behoudens uitzonderlijke omstandigheden en ondanks een moeilijker vastgoedklimaat als gevolg van stijgende rentevoeten, verwacht CFE een gematigde stijging van de omzet en een blijvend hoog niveau van de nettowinst dichtbij het resultaat van 2022. Aangezien er in 2023 geen projecten in Polen worden opgeleverd en als gevolg van minder gunstige marktomstandigheden, zou de nettowinst van BPI in 2023 kunnen dalen, maar toch op een hoog niveau blijven. Dankzij een sterk orderboek zullen Bouw & Renovatie en VMA naar verwachting een gematigde omzetgroei realiseren en hun operationele prestaties blijven verbeteren. Voor MOBIX zal 2023 een overgangsjaar zijn, gekenmerkt door het einde van het Luwa-project en een meer bescheiden activiteit in de Rail-divisie, alvorens vanaf 2024 een herstel wordt verwacht.

Rent-A-Port

De verkopen van Rent-A-Port (AvH 81,06%) bedroegen in 2022 66 hectare (2021: 64 hectare).

DEEP C Industrial Zones (Vietnam) wordt verder ontwikkeld via de investeringsholding Infra Asia Investment HK Ltd. In het eerste trimester 2022 heeft Rent-A-Port haar deelneming in IAI met 33% verhoogd tot 94%.

Ook het orderboek voor 2023 vertoont een stijgende lijn, hetgeen zou moeten resulteren in een substantieel hogere omzet. Door de strategische ligging, de sterke economische groei van Vietnam en de groeiende vraag naar industriële terreinen in Noord-Vietnam, blijft het management ervan overtuigd dat een aanzienlijke toename van de verkoop van grond kan verwacht worden in de komende jaren.

Voortbouwend op de succesvolle ingebruikname van het Estor-Lux batterijproject (10 MW, 20 MWh) in Bastogne, werd Rent-A-Port Green Energy omgedoopt tot BStor. Rent-A-Port bezit een deelneming van 38% in BStor, dat de ambitie heeft om een pijplijn van batterijparken van in totaal 150 MW te ontwikkelen tegen 2025. BStor wil hiermee inspelen op de behoefte naar flexibele oplossingen bij het aanbieden van energie op de markten.

In 2022 werd met een omzet van 5 miljoen euro de verwachtingen bij BStor overtroffen, mede dank zij de goede marktomstandigheden met een stijgende vraag naar flexibele oplossingen. In 2023 werd dan ook vol vertrouwen van start gegaan met de ontwikkeling van nieuwe projecten.

Het nettoresultaat van Rent-A-Port bedroeg 8,1 miljoen euro tegenover 3,6 miljoen euro in 2021.

Green Offshore

Bij Green Offshore (AvH 81,06%) hebben de Belgische offshore windparken Rentel (309 MW) en SeaMade (487 MW) in 2022 minder groene stroom geproduceerd, ondanks een goede parkbeschikbaarheid. De windomstandigheden waren niet optimaal, met lagere windsnelheden dan verwacht. Rentel produceerde bijna 0,9 TWh aan groene energie en SeaMade iets meer dan 1,5 TWh.

Gelet op de verkoop van elektriciteit op basis van langetermijncontracten werden geen extra winsten gerealiseerd door de voorbijgaande prijsspielen op de groothandelsmarkt voor elektriciteit sinds de uitbraak van de Oekraïne crisis. De nettowinst van Green Offshore, inclusief haar deelnemingen in SeaMade en in Rentel (via vermogensmutatie) kwam in 2022 uit op 3,6 miljoen euro, ten opzichte van 4,8 miljoen euro in 2021.

Ook DEME houdt via haar 100%-dochterbedrijf DEME Concessions nog participaties aan in de Belgische buitengaats windparken SeaMade, Rentel en C-Power. Als al deze belangen transitief worden samengegeld, is AvH goed voor een productiecapaciteit van 155 MW hernieuwbare energie geproduceerd in België.

Private Banking

Bijdrage tot het geconsolideerd nettoresultaat AvH

(€ mio)	2022	2021	2020
FinAx	-0,2	-0,2	-0,2
Delen Private Bank	126,5	132,0	103,5
Bank Van Breda	53,8	51,3	38,0
Totaal	180,1	183,1	141,3

In een uitdagende context hebben zowel Delen Private Bank als Bank Van Breda terug uitstekende commerciële resultaten neergezet. Deze werden echter deels tenietgedaan door de negatieve evolutie van de financiële markten waardoor het gecombineerd toevertrouwd vermogen op 31 december 2022 57,7 miljard euro bedroeg, tegenover 57,6 miljard euro per 30 juni 2022 en 63,9 miljard euro per 31 december 2021.

Bij Delen Private Bank (AvH 78,75%) daalden de vermogens onder beheer (geconsolideerd) tot 48.010 miljoen euro op het einde van 2022 (2021: 54.346 miljoen euro). Deze daling was volledig toe te wijzen aan het negatief markteffect, waarbij het gewogen gemiddeld rendement op de portefeuilles -14% bedroeg. Dit kon slechts gedeeltelijk gecompenseerd worden door een voortgezette hoge instroom (bruto zowel als netto). Dankzij de nauwgezette opvolging van klanten bleef de uitstroom van kapitalen in 2022 uiterst beperkt. Uitgedrukt als percentage van het totale beheerd vermogen was die uitstroom zelfs de laagste van de laatste twintig jaar.

Bij Delen Private Bank (België, Nederland, Luxemburg, Zwitserland) bedroeg het beheerd vermogen 36.419 miljoen euro op het einde van 2022 (2021: 40.340 miljoen euro). Daarvan is 1.022 miljoen euro afkomstig van het bijkantoor van Delen Private Bank in Nederland (2021: 1.154 miljoen euro). Dit cijfer is exclusief de verwachte c. 225 miljoen euro die Groenstate Vermogensbeheer zal bijdragen indien De Nederlandsche Bank de overname goedkeurt, hetgeen verwacht wordt in de eerste jaarhelft van 2023. Aangezien de instroom in België en Nederland bijna uitsluitend discretionair beheer betrof, steeg het aandeel van discretionair beheerd vermogen tot 89%. Bij JM Finn daalde het beheerd vermogen tot 11.591 miljoen euro (10.281 miljoen Britse pond) per eind 2022 (2021: 14.006 miljoen euro, 11.769 miljoen Britse pond). De netto-instroom was onvoldoende om de waarde daling te compenseren, waarbij de depreciatie van het pond tegenover de euro (-5,3%) het beheerd vermogen uitgedrukt in euro nog verder verlaagde.

Bank Van Breda (AvH 78,75%) heeft in een uitdagende context, na het topjaar 2021, opnieuw uitstekende commerciële en financiële resultaten neergezet met een nagenoeg stabiel door klanten belegd vermogen van 20,6 miljard euro (2021: 21,1 miljard euro). Hiervan

bedroegen de deposito's 6,6 miljard euro (+3%) en de buitenbalans-beleggingen 14,1 miljard euro (-4%) waarbij de daling beperkt bleef dankzij sterke commerciële resultaten. Ondanks de hevige concurrentie en de stijgende rentes, steeg de totale kredietportefeuille met 8% tot 6,2 miljard euro.

Het gecombineerd (Delen Private Bank + Bank Van Breda) brutobankproduct bedroeg 650 miljoen euro (2021: 633 miljoen euro), waarvan 83% fee-gedreven is. Ondanks de negatieve beursevolutie stegen de fee-inkomsten, aangezien het gemiddeld beheerd vermogen over 2022 licht hoger lag dan het gemiddelde in 2021. Voor de totale groep blijft de opbrengst per belegd vermogen hoog op 1,01%. Stijgende rentes en groei in de kredietportefeuille zorgden verder voor een groei in de gecombineerde rente-inkomsten.

De gecombineerde bedrijfskosten stegen omwille van de automatische loonindexatie, verdere uitbreidingen in het personeelsbestand, IT-investeringen, hogere commerciële activiteit en stijgende afschrijvingen ten gevolge van de ingebruikname van het gerenoveerde kantoor van Delen Private Bank in Antwerpen. Dit verhoogde de cost-income ratio tot 53,0% (41,93% bij Delen Private Bank, 87,71% bij JM Finn en 55,1% bij Bank Van Breda). Dit blijft binnen de sector echter een uiterst sterk cijfer dankzij de efficiënte organisatie met performante

Toevertrouwd vermogen

(€ mio)	2022	2021	2020
Toevertrouwd vermogen			
Delen Private Bank (AuM)	48.010	54.346	45.116
<i>waarvan discretionair</i>	89%	85%	84%
Delen Private Bank	36.419	40.340	33.771
<i>Delen Private Bank Nederland⁽¹⁾</i>	<i>1.022</i>	<i>1.154</i>	<i>859</i>
JM Finn	11.591	14.006	11.345
Bank Van Breda			
Buitenbalans-producten	14.095	14.720	11.948
Cliëntendeposito's	6.553	6.368	5.907
AuM bij Delen ⁽¹⁾	-10.943	-11.502	-8.873
Delen en Van Breda gecombineerd (100%)	57.715	63.932	54.098
Bruto inflow AuM	4.557	5.598	3.585

⁽¹⁾ Reeds inbegrepen in Delen Private Bank AuM

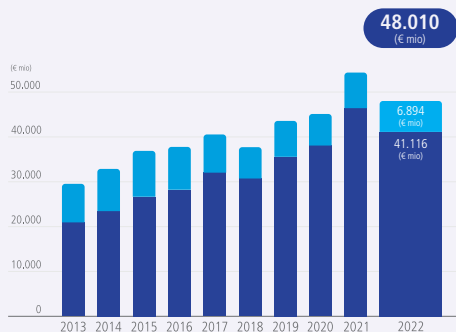
processen en een hoge graad van digitalisering, competente medewerkers, de goede samenwerking tussen beide banken en de kwaliteit van de beheerde vermogens.

De gecombineerde nettowinst bleef nagenoeg stabiel op 228,9 miljoen euro (2021: 233,5 miljoen euro), waarvan 160,6 miljoen euro bijdrage van Delen Private Bank (inclusief 8,4 miljoen euro van JM Finn) en 68,3 miljoen euro van Bank Van Breda. De totale voorziening voor kredietverliezen bij Bank Van Breda blijft laag op 0,02% van de gemiddelde kredietportefeuille. Aangezien de bank in 2022 geen significante verliezen op kredietdossiers heeft geboekt is deze voorziening bijna uitsluitend gedreven door voorzieningen voor toekomstige kredietverliezen ten gevolge van het toegenomen volume in kredietverlening.

Het gecombineerd eigen vermogen steeg tot 1.749 miljoen euro (tegenover 1.691 miljoen euro eind 2021). Solvabiliteit en liquiditeit blijven uitzonderlijk sterk met een gecombineerde common equity tier1-ratio (CET1) op basis van de 'Standardized approach' van 23% en een hefboomratio van 13,8%, ruim boven het sectorgemiddelde

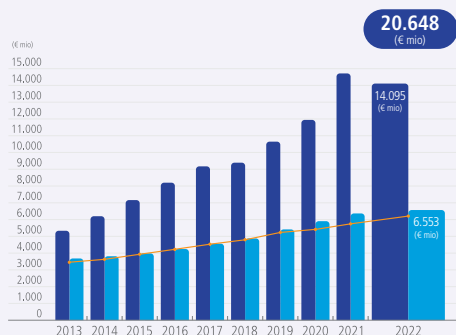
en de wettelijke vereisten. Niettegenstaande de moeilijke marktomstandigheden en het conservatief balansbeheer haalde de groep een bovengemiddelde gecombineerde ROE van 13,3%. Dankzij de solide groei van het totale toevertrouwd vermogen van cliënteel en hun uitzonderlijke operationele efficiëntie blijven Delen Private Bank en Bank Van Breda consistente outperformers in het Europese private banking landschap.

Delen Private Bank: Geconsolideerd beheerd vermogen



● Discretionair beheer ● Bewaring en adviesbeheer

Bank Van Breda: Door cliënten belegd vermogen



● Buitenbalansproducten ● Kredietportefeuille ● Cliëntendeposito's

Delen Private Bank en Bank Van Breda gecombineerd (100%)

(€ mio)

2022

2021

2020

Rentabiliteit

Bankproduct (bruto)	650	633	534
Nettoresultaat	229	233	180
Brutovergoedingen en commissie-inkomsten als % van bankproduct	83%	86%	83%
Brutovergoedingen en commissie-inkomsten als % van AuM	1,01%	1,00%	0,92%
Cost-income ratio	53%	52%	54%

Balans

Totaal eigen vermogen (incl. minderheidsbelangen)	1.749	1.691	1.562
Balanstotaal	10.162	10.072	9.117
Cliëntendeposito's	6.553	6.368	5.907
Kredieten	7.044	6.458	5.885
Waardeverminderingen op kredieten ⁽¹⁾	0,01%	-0,04%	0,09%

Kernratio's

Rendement op eigen vermogen	13,3%	14,4%	12,2%
CET1-ratio	23,0%	23,8%	21,7%
Hefboomratio	13,8%	13,2%	13,3%
LCR	212%	208%	249%

⁽¹⁾ Waarvan ECL (verwachte kredietverliezen - expected credit loss) 0,02% (2022), -0,05% (2021), 0,07% (2020)

Real Estate & Senior Care

Bijdrage tot het geconsolideerd nettoresultaat AvH

(€ mio)	2022	2021	2020
Nextensa	42,5	38,6	-
Leasinvest ⁽¹⁾	-	-	3,3
Extensa Group ⁽¹⁾	-	-	25,9
Anima	2,8	4,1	3,4
Totaal	45,3	42,7	32,7

⁽¹⁾ Cijfers vanaf 2021 opgenomen in cijfers Nextensa

Nextensa

Nextensa (AvH 58,5%) realiseerde in 2022 een nettoresultaat van 71,3 miljoen euro. De gewijzigde consolidatiekring tegenover 2021, toen Leasinvest en Extensa nog aparte entiteiten waren gedurende de eerste jaarhelft, bemoeilijkt de vergelijking met het vorige jaar.

De reële waarde van de vastgoedportefeuille daalde tot 1,3 miljard euro (2021: 1,4 miljard euro) als gevolg van de verkoop van de gebouwen Titanium, Monnet (beide in Luxemburg) en The Crescent (België). Deze verkopen genereerden een meerwaarde van 28,3 miljoen euro. Anderzijds was er een lichte (0,9%) daling van de waarde van de vastgoedbeleggingen ten belope van 11,6 miljoen euro. Het gemiddelde rendement is gestegen van 5,20% eind 2021 naar 5,30% eind 2022.

Het operationeel resultaat van de vastgoedportefeuille steeg tot 71,6 miljoen euro (2021: 44,6 miljoen euro). De huurinkomsten zijn met 2,2

Nextensa

(€ mio)	2022	2021
Huurinkomsten	67,4	65,2
Resultaat van ontwikkelingen	22,2	15,4
Nettoresultaat	71,3	53,2
Eigen vermogen	838,8	780,0
Vastgoedportefeuille	1.278,7	1.407,9
Huurrendement	5,30%	5,20%
Netto financiële positie	-721,5	-853,3
Schuldgraad	42,56%	48,56%

miljoen euro gestegen tot 67,4 miljoen euro, als gevolg van hogere inkomsten door de toevoeging van de vroegere Extensa-gebouwen tot de portefeuille en van het huurverlies van de gebouwen die werden verkocht. Like-for-like steeg de huur met 2%, waarbij vooral de Knauf-shoppingcentra in Pommerloch en Schmiede in het oog springen door de opening van nieuwe winkels.

Het operationeel resultaat van de ontwikkelingsprojecten steeg van 15,4 miljoen euro in 2021 naar 22,2 miljoen euro in 2022.

De Belgische ontwikkelingsprojecten, die in 2022 vooral bestonden uit fase I van het project Park Lane op Tour & Taxis, droegen 2,4 miljoen euro bij. Hoewel de werkzaamheden aan het project Park Lane fase II inmiddels volop aan de gang zijn, werd hierop nog geen marge erkend. Sinds de commercialisering van dit residentieel project werden reeds meer dan 120 reserveringen of verkopen gerealiseerd in 2022. Daarnaast werden ook nog twee retailunits verkocht uit het project Riva in Brussel.

Het ontwikkelingsproject Cloche d'Or te Luxemburg droeg 19,8 miljoen euro bij. Er was vooral een sterke bijdrage van de kantoorontwikkelingen dankzij de verkoop van de gebouwen Kockelscheuer en Darwin I Bronze Gate en de verhuur van Darwin II, B&B HOTELS, Emerald en White House.

De variaties in reële waarde van financiële activa en passiva zijn positief ten belope van 15,6 miljoen euro. Enerzijds is er door de rentestijging een positief herwaarderingseffect op de niet-effectieve derivaten van 28 miljoen euro. Anderzijds was er een negatief herwaarderings-effect op de participatie in Retail Estates ten belope van 12 miljoen euro.

Dankzij verkopen van zowel vastgoedbeleggingen als ontwikkelingsprojecten werden de schulden aanzienlijk afgebouwd. De netto financiële schuld daalde immers van 853,3 miljoen euro eind 2021 naar 721,5 miljoen euro eind 2022. De financiële schuldgraad daalde hierdoor van 48,6% naar 42,6%.

Vooruitzichten: Voor het jaar 2023 voorziet Nextensa de verdere verkoop van bepaalde gebouwen die worden beschouwd als uitontwikkeld, waardoor de schuldfabouw verdergezet kan worden en latente meerwaardes in de portefeuille uitgekristalliseerd kunnen worden. Met deze versterkte balans kan Nextensa de komende jaren inspelen op interessante ontwikkelingsopportuniteiten. Tegelijkertijd zal in 2023 worden ingezet op de herontwikkeling van een aantal geïdentificeerde sites in de portefeuille en zal een deel van de marge van het Park Lane II-project in Brussel kunnen worden erkend.

Energy & Resources

Bijdrage tot het geconsolideerd nettoresultaat AvH

(€ mio)	2022	2021	2020
SIPEF	36,9	27,7	4,3
Verdant Bioscience	-0,5	-0,9	-0,6
Sagar Cements	-2,1	3,2	3,1
Totaal	34,3	30,0	6,8

SIPEF

SIPEF (AvH 36,81%) realiseerde in 2022 een recordresultaat. De combinatie van uitstekende producties en verkoopprijzen resulteerde in uitmuntende financiële resultaten.

De totale groepsproductie van RSPO-conforme 'segregated' duurzame palmolie steeg met 5,1% tot 403.927 ton, tegenover 384.178 ton in 2021. De stijging van de totale productie van FFB (fresh fruit bunches - palmvruchten) bedroeg 5,6% over het hele jaar 2022, maar hiervan moest een deel buiten de groep verkocht worden omdat de uitgebreide capaciteit van de Dendymarker-extractiefabriek in Zuid-Sumatra pas vanaf het tweede semester van 2022 volledig operationeel was. Het gemiddelde olie-extractiepercentage bedroeg 24,0%, gelijk aan dat van 2021.

De gemiddelde wereldmarktprijs voor ruwe palmolie (CPO) steeg van 1.195 USD in 2021 tot 1.345 USD in 2022 per ton CIF Rotterdam.

SIPEF | Hargy Oil Palms - Papoea-Nieuw-Guinea

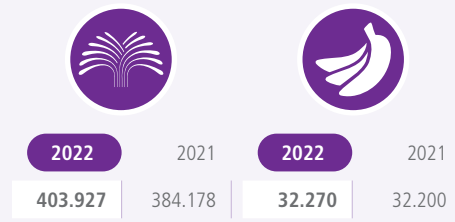


De combinatie van de grotere productievolumes en een hogere wereldmarktprijs voor CPO leidden tot een stijging van de omzet van palmolie met 30,2%. De omzet in het segment bananen en horticultuur daalde met 3,7% door de evolutie van de EUR/USD-wisselkoers. De totale omzet steeg met 26,7% en overschreed zo met 527,5 miljoen USD voor het eerst de kaap van 500 miljoen USD (2021: 416,1 miljoen USD).

Het recurrente nettoresultaat (deel groep) kwam uit op 108,2 miljoen USD, een stijging met 30,7%, vergeleken met 82,7 miljoen USD in 2021.

De netto financiële positie van SIPEF werd positief, zelfs na 79,3 miljoen USD investeringen in 2022, voornamelijk in de voortgezette expansie in Zuid-Sumatra. De bebouwde oppervlakte in Musi Rawas bleef groeien, in overeenstemming met de RSPO, met 1.453 hectare tot een totale oppervlakte van 16.423 hectare. De eigen plantages van Dendymarker zijn volledig herbeplant.

SIPEF: Productie (Ton)⁽¹⁾



⁽¹⁾ Eigen + uitbesteed

SIPEF

(USD mio)	2022	2021	2020
Omzet	527,5	416,1	274,0
EBIT	178,3	139,4	30,8
Nettoresultaat	108,2	93,7	14,1
Eigen vermogen	817,8	727,3	638,7
Netto financiële positie	0,1	-49,2	-151,2



SIPEF I Musi Rawas - Zuid-Sumatra



Verdant Bioscience

Op het vlak van duurzaamheid is SIPEF is samen met een erkende 'assessor' een project gestart om een evenwichtige benadering van het oliepalmlandschap te ontwikkelen voor lokale boeren en inheemse gemeenschappen rond de activiteiten van Hargy Oil Palms in Papoea-Nieuw-Guinea.

AvH heeft in de loop van 2022 haar deelneming verhoogd van 35,13% tot 36,81%.

Vooruitzichten: SIPEF kan in 2023 opnieuw een sterke prestatie tegemoet zien, dankzij stijgende productievolumes en gecontroleerde productiekosten per eenheid. Het recurrent resultaat 2023 zal sterk afhangen van de verdere evolutie van de palmolieprijzen.

Verdant Bioscience

Verdant Bioscience (AvH 42%, SIPEF 38%) heeft in 2022 haar omzet verhoogd van 3,3 miljoen USD tot 5,9 miljoen USD. Deze stijging is vooral te danken aan gestegen opbrengsten uit de verkopen van oliepalm-zaden, maar was nog onvoldoende om het jaar 2022 reeds breakeven af te kunnen sluiten. Verdant Bioscience boekt vooruitgang in de ontwikkeling van vernieuwende hoogrenderende zaden voor oliepalmen en ligt op schema voor de commercialisatie van haar eerste F1 hybride zaad in 2028/2029.

Sagar Cements

Sagar Cements (AvH 19,64%) realiseerde in 2022 een behoorlijke groei met een omzetstijging van 39% tot 21,1 miljard INR (255,3 miljoen euro). De EBITDA daalde in die periode evenwel met 47% tot 1,8 miljard INR (21,2 miljoen euro). Deze terugval is het gevolg van de aanhoudende stijging van de prijzen van ingevoerde brandstoffen (petroleumcoke en steenkool) in 2022, die gemiddeld 35% hoger lagen dan in 2021 en 165% hoger dan in 2020. Deze belangrijke kostenstijging neutraliseerde de gunstige prijsomgeving en de inspanningen voor kostenbeheersing, zoals de verbetering van de energie-efficiëntie en het toegenomen gebruik van alternatieve brandstoffen. Het nettoresultaat bedroeg -830,0 miljoen INR of -10,0 miljoen euro (1,3 miljard INR in 2021).

In 2022 nam Sagar Cements met succes twee greenfieldprojecten in gebruik: een geïntegreerde cementfabriek van 1 miljoen ton in Jeerabad (in Madhya Pradesh) en een maalinstallatie van 1,5 miljoen ton in Jajpur (in Orissa). In februari 2023 kondigde Sagar de overname aan van Andhra Cements, met inbegrip van een geïntegreerde cementfabriek van 2 miljoen ton in Andhra Pradesh (Zuid-India). Door deze overnames zal de productiecapaciteit van Sagar toenemen tot 10,25 miljoen ton, waarmee de strategische doelstelling van 10 miljoen ton tegen 2025 wordt overtroffen.

In mei 2022 verwierf Premji Invest door een kapitaalverhoging een aandelenbelang van 10% in Sagar. Hierdoor verwaterde de participatie van AvH van 21,85% naar 19,64%.

AvH & Growth Capital

Bijdrage tot het geconsolideerd nettoresultaat AvH

(€ mio)	2022	2021	2020
Bijdrage van de deelnemingen	52,1	71,3	12,7
- Bijdrage geconsolideerde deelnemingen	38,3	53,2	-
- Fair value	13,8	18,1	-
AvH & subholdings	-24,2	-18,1	-13,5
Netto meer/minderwaarden	326,4	-1,2	3,1
AvH & Growth Capital	354,3	52,0	2,3

Voor **Agidens** (AvH 84,98%, incl. indirecte deelneming via AXE Investments) was 2022 een overgangsjaar, na de verkoop van de Infra-divisie in 2021. De volatiele marktcondities in combinatie met de stijgende inflatie en materiaalkosten vertraagden vele beslissingstrajecten van grotere projecten bij klanten. Deze volume-impact werd gereflecteerd in de 2022 cijfers met een 'order intake' van 62 miljoen euro en een omzet van 60 miljoen euro. Het nettoresultaat werd negatief beïnvloed door het vertrek van een huurder bij een vastgoedbedrijf dat mee met Agidens wordt geconsolideerd en bedroeg -0,5 miljoen euro (2021: 5,4 miljoen euro).

Bij **AXE Investments** (AvH 48,3%) heeft Xylos in 2022 haar strategie herdefinieerd die zich nu richt op 4 kerncompetenties: Infrastructuur, Cloudtechnologie, Informatiemanagement en digitaal samenwerken en Learning. In het kader van deze vernieuwde strategie verkocht Xylos haar dochter Bagaar. Het nettoresultaat van AXE Investments (inclusief de bijdrage van de deelneming in Xylos en huurinkomsten uit het Ahlers-gebouw) bedroeg 0,4 miljoen euro (2021: -0,2 miljoen euro).

Bioelectric (AvH 55,83%) realiseerde met 138 eenheden een forse groei in de verkoop van biogasinstallaties (+35% t.o.v. 2021), ondanks stijgende energie- en materiaalprijzen en de aanslepende stikstofproblematiek in Vlaanderen en Nederland. In 2022 werd een omzet gerealiseerd van 11,6 miljoen euro (+21,7%) en werden 49 vergisters geplaatst. Momenteel dragen meer dan 250 Bioelectric-installaties bij melkveehouders in Europa bij tot een meer duurzame landbouw dankzij een vermindering van de uitstoot van broeikasgassen met 82%. In combinatie met een stikstofstripper kan ook de uitstoot van stikstof met 65% gereduceerd worden. Bioelectric leed een verlies van 0,6 miljoen euro (2021: -1,0 miljoen euro).

EMG (AvH 22,73%) realiseerde in 2022 duidelijk betere resultaten, na 2 moeilijke COVID-19-jaren. De groep droeg met haar crew en tech-

nologie bij tot de meest bekeken televisie-uitzendingen wereldwijd, zoals de FIFA World Cup in Qatar, de Tour de France en de Olympische Winterspelen in Beijing. Daarnaast zorgde EMG ook voor televisie-uitzendingen van andere sportevenementen (waaronder voor het eerst de Giro d'Italia), diverse amusementsprogramma's en de begrafenis van HM Queen Elizabeth. 2022 stond in het teken van de vereenvoudiging van de groepsstructuur, een focus op de kernactiviteiten en de rebranding van de groep, waardoor alle lokale bedrijven nu onder het EMG-merk werken. De lichte omzetzakking tot 359,1 miljoen euro (2021: 366,8 miljoen euro) is het gevolg van desinvesteringen van bepaalde niet-strategische activiteiten. Like-for-like steeg de omzet met 10%. Het nettoresultaat steeg tot 4,2 miljoen euro (2021: 0,2 miljoen euro).

Mediahuis (AvH 13,9%) slaagde erin om in een moeilijke economische context het totale aantal krantenabonnees (print + digitaal) stabiel te houden, waarbij 43% van alle abonnees de krant digitaal leest. Ook de advertentieomzet werd op het niveau van 2021 behouden. In januari 2022 rondde Mediahuis de overname van het Duitse Aachener Verlagsgesellschaft af, waardoor ze hoofdaandeelhouder werd van Medienhaus Aachen, uitgever van o.a. de Aachener Zeitung. Daarnaast investeerde de groep in de Ierse sites Carzone.ie en Switcher.ie, in de remote-first universiteit Tomorrow's Education en in het Berlijnse HiPeople. Mediahuis realiseerde in 2022 een geconsolideerde omzet van 1.223 miljoen euro en een nettoresultaat van 65,3 miljoen euro.

OMP (AvH 20,0%) zette in 2022 haar sterke groei verder met een stijging van de omzet tot 167 miljoen euro (+44%) en een EBITDA-marge van 29%. De producten van OMP hielpen klanten een beter zicht te krijgen op hun toeleveringsketens die verstoord werden door COVID-19, de economische crisis of de oorlog in Oekraïne. OMP realiseerde een nettoresultaat van 35,5 miljoen euro (2021: 23,8 miljoen euro).

Telemond Groep (AvH 50,0%, bestemd voor verkoop) heeft in 2022 sterke resultaten geboekt dankzij een aanhoudende groei op haar kernmarkten en een verdere toename van haar marktaandeel. De omzet steeg met 30% tot 128,4 miljoen euro, waarop Telemond een nettowinst van 15,2 miljoen euro realiseerde. Deze werd evenwel positief beïnvloed door een meerwaarde op de verkoop van terreinen en door uitzonderlijke marktomstandigheden waarbij Telemond kon inspelen op grondig verstoorde aanvoerketens van haar klanten.

Turbo's Hoet Group (AvH 50,0%) zette voor het tweede opeenvolgende jaar haar beste resultaten ooit neer, ondanks de oorlog in Oekraïne, de nog steeds verstoorde bevoorradingsketens met lange leveringstermijnen van nieuwe vrachtwagens, hoge inflatie en significante prijsstijgingen. THG realiseerde een omzetgroei met 5% tot 654 miljoen euro, een EBITDA-stijging met 29% tot 47,1 miljoen euro en een nettowinst van 24,8 miljoen euro (2021: 18,1 miljoen euro). Ook de netto financiële schuld kon substantieel (-15%) verder afgebouwd worden tot 75,7 miljoen euro.

Van Moer Logistics (AvH 21,7%) realiseerde in 2022 een omzetgroei van 40% tot 310 miljoen euro, zowel organisch als door overnames. Van Moer Logistics nam in de loop van het jaar 2022 4 bedrijven over: het Duitse Holtstieger, Group Van Loon, Broekman Logistics Belgium Antwerp en Rhenus Terminal Brussels. De organische groei manifesteerde zich in alle divisies, waarbij de rentabiliteit voornamelijk verbeterde in de afdelingen 'warehousing', 'ports & intermodal logistics' en 'bulk & tank container logistics' als resultaat van de hoge vraag naar opslagruimte in de magazijnen en op de terminals. Van Moer Logistics realiseerde een nettowinst van 5,8 miljoen euro (2021: 1,3 miljoen euro).

Fair value investeringen

AvH heeft in augustus 2022 haar investering in **AstriVax** (AvH 5,8%) aangekondigd, als onderdeel van de kapitaalronde die door deze spin-off van de KU Leuven georganiseerd werd. Op termijn zal AvH een deelnemingspercentage van 7,7% in AstriVax aanhouden. AstriVax heeft in totaal 30 miljoen euro aan startkapitaal opgehaald. Het bedrijf zal nieuwe vaccins ontwikkelen die gemakkelijk te produceren zijn, minder koelketenvereisten hebben en een brede en langdurige bescherming bieden tegen verschillende virussen en andere ziekteverwekkers.

Het eerste biofungicide Evoca™ van **Biotalys** (AvH 11,9%) heeft ondertussen haar kracht en doeltreffendheid bewezen in veldproeven. Na de goedkeuring door het milieuauteurschap EPA, naar verwachting in de loop van 2023, zal de eerste generatie Evoca™ beschikbaar zijn voor Amerikaanse telers die op zoek zijn naar nieuwe middelen om hun gewassen duurzamer te beschermen. Het bedrijf boekte ook aanzienlijke vooruitgang bij de productie-efficiëntie van het bioactieve bestanddeel van het middel wat leidt tot een drastische verlaging van de productiekosten. Biotalys verwacht dat de volgende generatie Evoca™ vanaf 2026 positieve cashflowmarges zal genereren, wat niet het geval is voor de eerste generatie.

Eind oktober heeft AvH een samenwerking (AvH 3,06%) aangekondigd met **Convergent Finance**, een in Mumbai gevestigd partnerschap voor beleggingsbeheer en -advies dat zich focust op investeringen in gevestigde en beursgenoteerde bedrijven in India. AvH heeft 6 miljoen euro geïnvesteerd in een door Convergent Finance beheerd fonds. Daarnaast zal een vertegenwoordiger van AvH het voorzitterschap van de adviesraad van Convergent op zich nemen. Convergent focust op verschillende sectoren zoals voeding & dranken, speciale chemicaliën, duurzame technologie en gezondheidszorg.

HealthQuad (HQ I: AvH 36,3%, HQ II: AvH 11,0%) investeerde met haar eerste fonds in 7 bedrijven in de Indiase gezondheidszorgsector, waaronder Medikabazaar. HealthQuad Fund I is nu volledig geïnvesteerd en heeft al twee exits afgerond. In maart 2022 voltooide HealthQuad de finale closing van haar tweede fonds met 161 miljoen USD aan toegezegd kapitaal. AvH nam deel als ankerinvesteerder met een engagement van 17,5 miljoen USD. HealthQuad Fund II heeft reeds ongeveer 98 miljoen USD ingezet in 11 bedrijven.

Indigo Diabetes (AvH 11,9%) heeft in september 2022 de recrutering aangekondigd van de eerste deelnemer aan de nieuwe klinische studie SHINE in het Universitair Ziekenhuis Antwerpen. SHINE zal de stabiliteit op langere termijn van Indigo's multi-biomarkersensor voor

mensen met diabetes evalueren. De resultaten van de eerste klinische studie hebben bijgedragen tot de verdere ontwikkeling van het toestel om real-time en continu glucose-, keton- en lactaatpiegels te meten bij volwassenen.

Medikabazaar (AvH 10,6%) kende een sterk 2022, met een stijging van de bruto-opbrengsten met 77% tot 480 miljoen USD, terwijl de EBITDA positief bleef. In april heeft Medikabazaar 65 miljoen USD opgehaald in een nieuwe kapitaalronde, met de steun van AvH en andere investeerders. Medikabazaar nam bovendien in 2022 twee gespecialiseerde distributiebedrijven in India over, bouwde haar distributieplatform verder uit tot 42 centra en breidde in de sector van tandverzorging haar productiecapaciteit voor kronen uit. Vizi, haar SaaS-product voor inventarisbeheer, kende een verdubbeling van haar klanten tot meer dan 1.000.

MRM Health (AvH 15,9%) heeft eind 2021 de eerste klinische studie met MH002, een kandidaat geneesmiddel voor inflammatoire darm-aandoeningen zoals colitis ulcerosa, in patiënten opgestart. Per eind 2022 heeft al meer dan 30% van de deelnemers de volledige studie doorlopen. De eerste resultaten worden midden 2023 verwacht. In 2022 werd ook de tweede klinische studie met MH002 opgestart voor de behandeling van pouchitis. Daarnaast heeft MRM Health sterke vooruitgang geboekt in verschillende preklinische programma's.

Venturi Partners (AvH 11,1%) heeft in 2022 twee nieuwe bedrijven aan haar portefeuille toegevoegd: Country Delight, een online leveringsplatform voor melk en dagelijkse benodigdheden, en Believe, een halaal schoonheids- en verzorgingsaanbod. Livspace, de eerste investering van het fonds en actief in interieurontwerp en renovatiediensten, werd een unicorn n.a.v. een laatste kapitaalronde. In juni 2022 werd Venturi Fund I afgesloten met een toegezegd kapitaal van in totaal 180 miljoen USD. AvH nam deel aan de initiële closing als ankerinvesteerder, met een engagement van 20 miljoen USD, te investeren over een periode van 4 jaar.

AvH & subholdings

De negatieve evolutie van de bijdrage vanuit AvH & subholdings in 2022 wordt verklaard door een negatieve waardeschommeling van de AvH beleggingsportefeuille met 6,6 miljoen euro (2021: 6,3 miljoen euro positief), door een stijging van de algemene kosten als gevolg van inflatie, door de verdere uitbreiding van het AvH-team en tot slot door een deel resultaatsafhankelijke verloning.

Netto meer/minderwaarden

AvH heeft eind juni de verkoop gefinaliseerd van haar participatie (30%) in **Manuchar** aan een met Lone Star Funds verbonden vennootschap. Deze transactie leverde AvH een cashopbrengst op van 159 miljoen euro en een meerwaarde van 97 miljoen euro.

AvH en het management van **Anima** hebben begin juli 2022 100% van de aandelen van Anima overgedragen aan AG. De transactie vertegenwoordigt voor AvH een cashopbrengst van 308 miljoen euro en een meerwaarde van 237 miljoen euro.

Verslag van de commissaris

De commissaris heeft bevestigd dat zijn controlewerkzaamheden van de geconsolideerde jaarrekening ten gronde zijn afgewerkt en dat deze geen betekenisvolle correcties aan het licht hebben gebracht die in de boekhoudkundige gegevens, opgenomen in het persbericht, zouden moeten doorgevoerd worden.

Antwerpen, 27 februari 2023

EY Bedrijfsrevisoren BV
vertegenwoordigd door
Christel Weymeersch⁽¹⁾
Vennot

⁽¹⁾ Handelend in naam van een BV

Ackermans & van Haaren

Ackermans & van Haaren positioneert zich als de langetermijnpartner bij uitstek van familiebedrijven en managementteams, om samen performante marktleaders uit te bouwen en bij te dragen tot een meer duurzame wereld.

Ackermans & van Haaren is een gediversifieerde groep actief in 4 kernsectoren: Marine Engineering & Contracting (DEME, één van de grootste baggerbedrijven ter wereld - CFE, een bouwgroep met hoofdkantoor in België), Private Banking (Delen Private Bank, één van de grootste onafhankelijke privé-vermogensbeheerders in België, en vermogensbeheerder JM Finn in het VK - Bank Van Breda, niche-bank voor de ondernemer en de vrije beroepen in België), Real Estate & Senior Care (Nextensa, een genoteerde geïntegreerde vastgoedgroep) en Energy & Resources (SIPEF, een agro-industriële groep in tropische landbouw). AvH verstrekt in haar segment Growth Capital ook groei-kapitaal aan duurzame ondernemingen in diverse sectoren.

De AvH-groep vertegenwoordigde in 2022 op economisch vlak, via haar aandeel in de participaties, een omzet van 5,7 miljard euro en stelt 21.453 mensen tewerk. AvH is genoteerd op Euronext Brussel en is opgenomen in de BEL20-index, in de BEL ESG-index en in de Europese DJ Stoxx 600.

Website

Alle persberichten van AvH en haar belangrijkste groepsvennootschappen evenals de 'Investor Presentation' kunnen geraadpleegd worden op de AvH website: www.avh.be. Geïnteresseerden die de persberichten via e-mail wensen te ontvangen, kunnen zich inschrijven via deze website.

Financiële kalender

- 17 mei 2023 Tussentijdse verklaring Q1 2023
- 22 mei 2023 Algemene vergadering
- 31 augustus 2023 Halfjaarresultaten 2023
- 23 november 2023 Tussentijdse verklaring Q3 2023

Contact

Voor bijkomende informatie kunt u terecht bij:

John-Eric Bertrand
co-CEO - co-Voorzitter executief comité - Tel. +32.3.897.92.08

Piet Dejonghe
co-CEO - co-Voorzitter executief comité - Tel. +32.3.897.92.36

Tom Bamelis
CFO - Lid executief comité - Tel. +32.3.897.92.35

e-mail: dirsec@avh.be

BEL ESG
by Euronext

ACKB
LISTED
EURONEXT



Financieel verslag 2022

Your partner for
sustainable growth



ACKERMANS & VAN HAAREN



VERKORTE GECONSOLIDEERDE FINANCIËLE STATEN

1.	Geconsolideerde resultatenrekening	21
2.	Geconsolideerde staat van gerealiseerde en niet-gerealiseerde resultaten	22
3.	Geconsolideerde balans.....	23
3.1.	Geconsolideerde balans – Activa	23
3.2.	Geconsolideerde balans – Eigen vermogen en verplichtingen	24
4.	Geconsolideerd kasstroomoverzicht (indirecte methode).....	25
5.	Mutatieoverzicht van het geconsolideerd eigen vermogen	26
6.	Segmentinformatie	27
6.1.	Segmentinformatie – Geconsolideerde resultatenrekening 2022.....	28
6.2.	Segmentinformatie – Geconsolideerde resultatenrekening 2021.....	30
6.3.	Segmentinformatie – Geconsolideerde balans 2022 – Activa.....	31
6.4.	Segmentinformatie – Geconsolideerde balans 2022 – Eigen vermogen en verplichtingen.....	32
6.5.	Segmentinformatie – Geconsolideerde balans 2021 - Activa	34
6.6.	Segmentinformatie – Geconsolideerde balans 2021 – Eigen vermogen en verplichtingen.....	35
6.7.	Segmentinformatie – Geconsolideerd kasstroomoverzicht 2022.....	36
6.8.	Segmentinformatie – Geconsolideerd kasstroomoverzicht 2021.....	39
7.	Toelichting bij de financiële staten	40
7.1.	Basis voor de presentatie van de verkorte financiële staten.....	40
7.2.	Bedrijfsverkopen.....	40
7.3.	Seizoensgebonden of cyclische activiteiten	41
7.4.	Winst per aandeel	41
7.5.	Eigen aandelen	41
7.6.	Bijzondere waardeverminderingen	42
7.7.	Voorwaardelijke verplichtingen of voorwaardelijke activa	42
8.	Voornaamste risico's en onzekerheden	42
9.	Overzicht van de belangrijkste transacties met verbonden partijen.....	42
10.	Belangrijke feiten na balansdatum.....	42
	Lexicon	43



1. Geconsolideerde resultatenrekening

(€ 1.000)	2022	2021
Bedrijfsopbrengsten	4.401.419	4.312.374
Verrichting van diensten	42	99.279
Vastgoedopbrengsten	221.392	225.495
Rente-opbrengsten bancaire activiteiten	115.243	103.801
Vergoedingen en commissies bancaire activiteiten	100.051	98.566
Opbrengsten uit onderhanden projecten in opdracht van derden	3.864.890	3.664.508
Overige bedrijfsopbrengsten	99.802	120.726
Exploitatielasten (-)	-4.108.096	-4.023.991
Grond- & hulpstoffen, diensten en uitbesteed werk (-)	-2.849.372	-2.673.943
Rentelasten Bank J. Van Breda & C° (-)	-20.047	-22.759
Personeelslasten (-)	-820.282	-877.690
Afschrijvingen (-)	-359.585	-350.553
Bijzondere waardeverminderingen (-)	1.053	-45.810
Overige exploitatielasten (-)	-51.455	-52.687
Voorzieningen	-8.408	-550
Winst (verlies) op activa/passiva gewaardeerd aan reële waarde via resultatenrekening	-16.854	34.048
Financiële activa - Fair value through P/L (FVPL)	-5.234	41.077
Vastgoedbeleggingen	-11.620	-7.029
Winst (verlies) op de overdracht van activa	379.402	34.699
Gerealiseerde meer(min)waarde op immateriële en materiële vaste activa	9.491	7.182
Gerealiseerde meer(min)waarde op vastgoedbeleggingen	28.346	4.403
Gerealiseerde meer(min)waarde op financiële vaste activa	343.866	22.951
Gerealiseerde meer(min)waarde op andere activa	-2.301	163
Winst (verlies) uit de bedrijfsactiviteiten	655.871	357.130
Financieel resultaat	-10.156	-21.210
Renteopbrengsten	17.619	11.941
Rentelasten (-)	-37.365	-33.694
(Niet)gerealiseerde wisselkoers-resultaten	-9.219	7.056
Overige financiële opbrengsten (kosten)	-7.114	-12.530
Afgeleide financiële instrumenten gewaardeerd aan reële waarde via resultatenrekening	25.923	6.018
Aandeel in de winst (verlies) van ondernemingen waarop vermogensmutatie is toegepast	243.874	255.191
Overige niet-exploitatiebaten	0	548
Overige niet-exploitatielasten (-)	0	0
Winst (verlies) vóór belasting	889.590	591.659
Winstbelastingen	-82.078	-79.449
Uitgestelde belastingen	3.250	5.624
Belastingen	-85.328	-85.073
Winst (verlies) na belasting uit voortgezette bedrijfsactiviteiten	807.512	512.210
Winst (verlies) na belasting uit bedrijfsactiviteiten die worden beëindigd	3.050	-150
Winst (verlies) van het boekjaar	810.562	512.060
Aandeel van het minderheidsbelang	101.907	105.246
Aandeel van de groep	708.655	406.814
Winst per aandeel (€)	2022	2021
1. Gewone winst (verlies) per aandeel		
1.1. Uit de voortgezette en beëindigde bedrijfsactiviteiten	21,39	12,27
1.2. Uit de voortgezette activiteiten	21,31	12,28
2. Verwaterde winst (verlies) per aandeel		
2.1. Uit de voortgezette en beëindigde bedrijfsactiviteiten	21,37	12,26
2.2. Uit de voortgezette activiteiten	21,28	12,26

We verwijzen naar de Toelichting 6 Segmentinformatie voor meer uitleg bij de geconsolideerde resultaten.

2. Geconsolideerde staat van gerealiseerde en niet-gerealiseerde resultaten

(€ 1.000)	2022	2021
Winst (verlies) van het boekjaar	810.562	512.060
Aandeel van het minderheidsbelang	101.907	105.246
Aandeel van de groep	708.655	406.814
Niet-gerealiseerde resultaten	121.581	67.061
Elementen die naar de resultatenrekening kunnen geherklasseerd worden in toekomstige periodes		
Netto-wijziging herwaarderingsreserve: obligaties - Fair value through OCI (FVOCI)	-43.916	-6.341
Netto-wijziging herwaarderingsreserve: afdekkingsreserve	139.901	33.405
Netto-wijziging herwaarderingsreserve: omrekeningsverschillen	22.929	36.941
Elementen die niet naar de resultatenrekening kunnen geherklasseerd worden in toekomstige periodes		
Netto-wijziging herwaarderingsreserve: aandelen - Fair value through OCI (FVOCI)	4	103
Netto-wijziging herwaarderingsreserve: actuariële winsten (verliezen) te bereiken doel-pensioenplannen	2.664	2.954
Totaal gerealiseerde en niet-gerealiseerde resultaten	932.143	579.122
Aandeel van het minderheidsbelang	144.642	125.981
Aandeel van de groep	787.501	453.141

Voor de opbouw van het aandeel in het resultaat van het minderheidsbelang en van de groep wordt verwezen naar de Toelichting 6. Segmentinformatie.

Conform de boekhoudregel "IFRS 9 Financiële instrumenten" zijn financiële activa opgesplitst in 3 categorieën en worden schommelingen in de "reële waarde" van financiële activa opgenomen in de geconsolideerde resultatenrekening. De enige uitzondering hierop vormen de waardeschommelingen op de beleggingsportefeuille van Bank Van Breda en Delen Private Bank, die in de tabel hierboven zijn opgesplitst in aandelen en obligaties. De marktwaarde van de obligatieportefeuille van Bank Van Breda werd negatief beïnvloed door de gestegen interestvoeten.

Afdekkingsreserves ontstaan door schommelingen in de marktwaarde van indekkingsinstrumenten die door verschillende groepsmaatschappijen werden afgesloten om zich in te dekken tegen risico's. Zo hebben meerdere groepsmaatschappijen (o.a. DEME, Nextensa en Rentel/SeaMade) zich ingedekt

tegen een mogelijke stijging van de interestvoeten. Als gevolg van de evolutie van de (verwachte) marktinterestvoeten in 2022 is de marktwaarde van de indekkingsinstrumenten opnieuw positief, met niet-gerealiseerde winsten op afdekkingsreserves van 139,9 miljoen euro (inclusief aandeel van derden) tot gevolg.

Omrekeningsverschillen ontstaan als gevolg van schommelingen in de wisselkoersen van de deelnemingen die in vreemde munt rapporteren. In 2022 is de waarde van de euro gedaald in vergelijking tot de meeste relevante deviezen, wat zich per saldo vertaalt in positieve omrekeningsverschillen van 22,9 miljoen euro (inclusief aandeel van derden).

Sinds de invoering van de gewijzigde IAS19R boekhoudnorm in 2013, worden de actuariële winsten en verliezen op bepaalde pensioenplannen rechtstreeks via de niet-gerealiseerde resultaten verwerkt.

3. Geconsolideerde balans

3.1. Geconsolideerde balans – Activa

(€ 1.000)	2022	2021
I. Vaste activa	11.968.509	11.301.905
Immateriële vaste activa	117.649	149.391
Goodwill	319.953	327.829
Materiële vaste activa	2.720.708	2.762.846
Terreinen en gebouwen	246.782	426.584
Installaties, machines en uitrusting	2.183.188	1.944.209
Meubilair en rollend materieel	49.296	55.051
Overige materiële vaste activa	9.310	7.009
Activa in aanbouw	232.132	329.992
Vastgoedbeleggingen	1.278.716	1.267.150
Ondernemingen waarop vermogensmutatie is toegepast	1.845.237	1.647.196
Financiële vaste activa	398.203	336.038
Financiële activa : aandelen - Fair value through P/L (FVPL)	208.328	177.351
Vorderingen en borgtochten	189.875	158.687
Afdekkingsinstrumenten op meer dan één jaar	158.911	1.816
Uitgestelde belastingvorderingen	154.829	150.279
Banken - vorderingen kredietinstellingen & cliënten op meer dan één jaar	4.974.302	4.659.360
Banken - leningen en vorderingen aan klanten	4.974.302	4.634.354
Banken - wijzigingen in reële waarde van de ingedekte kredietportefeuille	0	25.007
II. Vlottende activa	5.645.504	5.700.442
Voorraden	389.711	376.218
Bedrag verschuldigd door klanten voor onderhanden projecten	532.289	478.499
Geldbeleggingen	544.498	575.982
Financiële activa : aandelen - Fair value through P/L (FVPL)	41.328	48.190
Financiële activa : obligaties - Fair value through OCI (FVOCI)	502.908	507.529
Financiële activa : aandelen - Fair value through OCI (FVOCI)	263	259
Financiële activa - at amortised cost	0	20.005
Afdekkingsinstrumenten op ten hoogste één jaar	24.359	4.129
Vorderingen op ten hoogste één jaar	847.085	775.043
Handelsvorderingen	719.214	628.710
Overige vorderingen	127.871	146.332
Terug te vorderen belastingen	37.379	42.595
Banken - vorderingen kredietinstellingen & cliënten op ten hoogste één jaar	1.965.939	2.477.238
Banken - interbancaire vorderingen	110.836	138.014
Banken - leningen en vorderingen aan klanten	1.214.188	1.113.898
Banken - wijzigingen in reële waarde van de ingedekte kredietportefeuille	0	698
Banken - tegoeden centrale banken	640.916	1.224.628
Geldmiddelen en kasequivalenten	1.160.972	883.730
Overlopende rekeningen en overige vlottende activa	143.270	87.010
III. Activa bestemd voor verkoop	62.504	230.679
Totaal der activa	17.676.517	17.233.026

De uitsplitsing van de geconsolideerde balans per segment is opgenomen in de Toelichting 6.3 Segmentinformatie. Zoals daaruit blijkt, heeft de integrale consolidatie van Bank Van Breda (segment Private Banking) een betekenisvolle impact op zowel het balanstotaal als de balansstructuur van AvH. Bank Van Breda draagt 7.657,0 miljoen euro bij tot het balanstotaal van 17.676,5 miljoen euro en ondanks het feit dat deze bank sterk gekapitaliseerd is zoals blijkt uit de Common

Equity Tier 1-ratio van 15,5%, zijn haar balansverhoudingen, verklaard vanuit haar activiteit, verschillend van die van de andere bedrijven in de consolidatiekring. Om de leesbaarheid van de geconsolideerde balans te verhogen zijn bepaalde posten afkomstig uit de balans van Bank Van Breda in de geconsolideerde balans samengevat.

3.2. Geconsolideerde balans – Eigen vermogen en verplichtingen

(€ 1.000)	2022	2021
I. Totaal eigen vermogen	6.002.456	5.235.002
Eigen vermogen - deel groep	4.633.633	3.957.228
Geplaatst kapitaal	113.907	113.907
Aandelenkapitaal	2.295	2.295
Agio	111.612	111.612
Geconsolideerde reserves	4.547.922	3.943.016
Herwaarderingsreserves	12.401	-66.445
Financiële activa : obligaties - Fair value through OCI (FVOCI)	-32.964	1.620
Financiële activa : aandelen - Fair value through OCI (FVOCI)	129	126
Afdekkingsreserve	59.938	-31.050
Actuariële winsten (verliezen) te bereiken doel-pensioenplannen	-23.375	-24.458
Omrekeningsverschillen	8.673	-12.682
Ingekochte eigen aandelen (-)	-40.597	-33.251
Minderheidsbelang	1.368.824	1.277.774
II. Langlopende verplichtingen	2.916.141	2.537.913
Voorzieningen	95.036	45.149
Pensioenverplichtingen	76.955	81.739
Uitgestelde belastingverplichtingen	151.635	161.849
Financiële schulden	1.631.833	1.419.899
Leningen van banken	1.333.174	1.025.574
Obligatieleningen	139.348	171.345
Achtergestelde leningen	677	61.625
Leasingschulden	112.180	149.514
Overige financiële schulden	46.453	11.841
Afdekkingsinstrumenten op meer dan één jaar	53.892	74.034
Overige schulden	41.721	70.598
Banken - schulden aan kredietinstellingen, cliënten & obligaties	865.069	684.646
Banken - deposito's van kredietinstellingen	0	0
Banken - deposito's van klanten	736.385	644.663
Banken - in schuldbewijzen belichaamde schuld	40.003	39.983
Banken - wijzigingen in reële waarde van de ingedekte kredietportefeuille	88.681	0
III. Kortlopende verplichtingen	8.757.920	9.460.112
Voorzieningen	35.232	35.670
Pensioenverplichtingen	248	305
Financiële schulden	402.656	961.720
Leningen van banken	280.710	527.129
Obligatieleningen	0	74.819
Achtergestelde leningen	0	33.527
Leasingschulden	39.778	36.198
Overige financiële schulden	82.168	290.047
Afdekkingsinstrumenten op ten hoogste één jaar	31.893	16.315
Bedragen verschuldigd aan klanten voor onderhanden projecten	526.349	341.883
Overige schulden op ten hoogste één jaar	1.529.778	1.564.689
Handelsschulden	1.136.241	1.145.112
Ontvangen vooruitbetalingen	72.539	101.080
Schulden mbt bezoldigingen & sociale lasten	210.608	220.085
Overige schulden	110.391	98.411
Te betalen belastingen	98.131	109.196
Banken - schulden aan kredietinstellingen, cliënten & obligaties	6.059.308	6.354.225
Banken - deposito's van kredietinstellingen	116.379	425.353
Banken - deposito's van klanten	5.817.110	5.723.461
Banken - in schuldbewijzen belichaamde schuld	124.766	205.412
Banken - wijzigingen in reële waarde van de ingedekte kredietportefeuille	1.052	0
Overlopende rekeningen	74.326	76.108
IV. Verplichtingen bestemd voor verkoop	0	0
Totaal van het eigen vermogen en de verplichtingen	17.676.517	17.233.026

4. Geconsolideerd kasstroomoverzicht (indirecte methode)

(€ 1.000)		2022	2021
I. Geldmiddelen en kasequivalenten, openingsbalans		883.730	842.408
Winst (verlies) uit de bedrijfsactiviteiten		655.871	357.130
Reclass 'Winst (Verlies) op de overdracht van activa' naar cashflow uit desinvesteringen		-377.790	-34.699
Dividenden van vennootschappen waarop vermogensmutatie is toegepast		122.246	112.496
Overige niet-exploitatiebaten (lasten)		0	548
Winstbelastingen (betaald)		-84.378	-78.797
Aanpassingen voor niet-geldelijke posten			
Afschrijvingen		359.585	350.553
Bijzondere waardeverminderingen		-1.014	45.861
Aandelenoptieplannen		-5.834	4.896
Winst (verlies) op activa/passiva gewaardeerd aan reële waarde via resultatenrekening		16.854	-34.048
(Afname) toename van voorzieningen		8.523	-4.268
Andere niet-kaskosten (opbrengsten)		-951	1.197
Cashflow		693.111	720.869
Afname (toename) van het bedrijfskapitaal		23.524	60.876
Afname (toename) van voorraden en onderhanden projecten		-19.152	18.796
Afname (toename) van vorderingen		-112.931	-62.748
Afname (toename) van vorderingen kredietinstellingen & cliënten (banken)		172.598	-538.081
Toename (afname) van schulden (andere dan financiële schulden)		213.384	109.076
Toename (afname) van schulden aan kredietinstellingen, cliënten & obligaties (banken)		-204.306	555.645
Afname (toename) overige		-26.069	-21.812
Operationele cashflow		716.635	781.745
Investeringscashflow		-954.131	-637.527
Aanschaffing van immateriële en materiële vaste activa		-514.530	-319.018
Investering in vastgoedbeleggingen		-42.157	-36.479
Verwerving van financiële vaste activa (inclusief via bedrijfsacquisities)		-59.940	-66.523
Liquide middelen verworven via bedrijfsacquisities		4.433	1.187
Nieuwe leningen toegestaan		-46.762	-20.059
Verwerving van geldbeleggingen		-295.174	-196.635
Desinvesteringen		956.824	266.205
Desinvesteringen van immateriële en materiële vaste activa		12.115	34.687
Desinvesteringen van vastgoedbeleggingen		169.036	26.987
Overdracht van financiële vaste activa (inclusief via bedrijfsverkopen)		488.707	28.169
Liquide middelen overgedragen via bedrijfsverkopen		-541	-517
Terugbetaalde leningen		26.455	13.192
Overdracht van geldbeleggingen		261.051	163.687
Investeringscashflow		2.693	-371.322
Financiële operaties			
Ontvangen dividenden		9.037	8.441
Ontvangen interesten		17.619	11.941
Betaalde interesten		-38.175	-32.651
Diverse financiële opbrengsten (lasten)		-26.767	-13.343
Afname (toename) van eigen aandelen - AvH		-8.550	-3.132
Afname (toename) van eigen aandelen - dochterondernemingen		-15.661	0
Toename van financiële schulden		593.858	218.432
(Afname) van financiële schulden		-824.484	-447.831
(Investerings) en desinvesteringen in controleparticipaties		-43.733	1.174
Dividenden uitgekeerd door AvH		-91.085	-77.890
Dividenden uitgekeerd aan derden		-16.241	-35.649
Financieringscashflow		-444.181	-370.508
II. Netto toename (afname) in geldmiddelen en kasequivalenten		275.147	39.915
Wisselkoerswijzigingen op geldmiddelen en kasequivalenten		2.095	1.406
III. Geldmiddelen en kasequivalenten, slotbalans		1.160.972	883.730

5. Mutatieoverzicht van het geconsolideerd eigen vermogen

(€ 1.000)											
	Aandelenkapitaal & agio	Geconsolideerde reserves	Obligaties - Fair value through OCI (FVOCI)	Aandelen - Fair value through OCI (FVOCI)	Afdekkingsreserves	Actuariële winsten (verliezen) te bereiken doel-pensioenplannen	Omrekeningsverschillen	Ingekochte eigen aandelen	Eigen vermogen - deel groep	Minderheids belang	Totaal eigen vermogen
Beginsaldo, 1 januari 2021	113.907	3.592.273	6.614	45	-46.080	-27.236	-46.115	-31.370	3.562.038	1.220.131	4.782.169
Winst		406.814							406.814	105.246	512.060
Niet-gerealiseerde resultaten			-4.994	81	15.030	2.778	33.432		46.327	20.735	67.061
Totaal gerealiseerde en niet-gerealiseerde resultaten	0	406.814	-4.994	81	15.030	2.778	33.432	0	453.141	125.981	579.122
Uitkering dividend		-77.890							-77.890	-34.682	-112.572
Verrichtingen met ingekochte eigen aandelen								-1.881	-1.881		-1.881
Andere (vnl. wijzigingen consolidatiekring / Belangen %)		21.820							21.820	-33.656	-11.836
Eindsaldo, 31 december 2021	113.907	3.943.016	1.620	126	-31.050	-24.458	-12.682	-33.251	3.957.228	1.277.774	5.235.002
Impact wijzigingen IFRS									0		0
Beginsaldo, 1 januari 2022	113.907	3.943.016	1.620	126	-31.050	-24.458	-12.682	-33.251	3.957.228	1.277.774	5.235.002
Winst		708.655							708.655	101.907	810.562
Niet-gerealiseerde resultaten			-34.584	3	90.988	1.083	21.355		78.845	42.736	121.581
Totaal gerealiseerde en niet-gerealiseerde resultaten	0	708.655	-34.584	3	90.988	1.083	21.355	0	787.501	144.643	932.143
Uitkering dividend		-91.085							-91.085	-16.241	-107.326
Verrichtingen met ingekochte eigen aandelen								-7.346	-7.346		-7.346
Andere (vnl. wijzigingen consolidatiekring / Belangen %)		-12.664							-12.664	-37.353	-50.017
Eindsaldo, 31 december 2022	113.907	4.547.922	-32.964	129	59.938	-23.375	8.673	-40.597	4.633.633	1.368.824	6.002.456

Voor commentaren bij de niet-gerealiseerde resultaten wordt verwezen naar Toelichting 2. Geconsolideerde staat van gerealiseerde en niet-gerealiseerde resultaten.

Na de Algemene Vergadering van 23 mei 2022, betaalde AvH een dividend uit van 2,75 euro per aandeel, wat resulteerde in een totale uitkering van 91,1 miljoen euro.

AvH heeft in 2022 20.350 eigen aandelen ingekocht ter dekking van toegekende opties ten gunste van het personeel. Over diezelfde periode werden door begunstigden van het aandelenoptieplan opties uitgeoefend op 48.500 aandelen AvH. Eind 2022 staan in totaal opties uit op 317.100 aandelen AvH. Ter dekking van deze verplichting bezit AvH op diezelfde datum eenzelfde aantal eigen aandelen.

Daarnaast werden in het kader van het contract dat AvH met Kepler Cheuvreux afsloot ter ondersteuning van de liquiditeit van het aandeel AvH in 2022 347.174 aandelen AvH gekocht en 345.510 verkocht. Deze transacties worden volledig autonoom door Kepler Cheuvreux aangestuurd, maar aangezien ze voor rekening van AvH plaatsvinden, heeft de netto-aankoop van 1.664 aandelen AvH in dit kader een impact op het eigen vermogen van AvH. Eind 2022 bedraagt het aantal

eigen aandelen in portefeuille in het kader van deze liquiditeitsovereenkomst 3.506.

Bovendien heeft AvH in oktober 2022 de start aangekondigd van een aandeleninkoopprogramma voor maximaal 70,0 miljoen euro. Het programma werd gestart vanaf 5 oktober 2022 en zal in beginsel lopen tot de jaarvergadering van 22 mei 2023, tenzij het maximumbedrag reeds vroeger geïnvesteerd is. In uitvoering van dit plan werden tot en met 31 december 2022 70.633 aandelen ingekocht voor een totaal bedrag van 9,6 miljoen euro.

De post "Andere" in de kolom "Minderheidsbelang" vloeit o.m. voort uit de wijzigingen in de consolidatiekring van AvH of haar participaties. In 2022 betrof het voornamelijk het bijkomende controlebelang van 32,6% dat Rent-A-Port verwierf in Infra Asia Investments en het verdwijnen van het minderheidsbelang van 8,2% in Anima als gevolg van de verkoop. Voor meer details verwijzen we naar Toelichting 6. Segmentrapportering.

Voorts bevat de post "Andere" in de kolom "Geconsolideerde reserves" o.a. de eliminaties van resultaten op verkopen van eigen aandelen, de impact van uitkoop van minderheidsbelangen, alsook de impact van de waardering van de aankoopverplichting die op bepaalde aandelen rust.

6. Segmentinformatie

Segment 1

Marine Engineering & Contracting:

DEME Group (integrale consolidatie 62,12%), CFE (integrale consolidatie 62,12%), Rent-A-Port (integrale consolidatie 81,06%) en Green Offshore (integrale consolidatie 81,06%).

De Buitengewone Vergadering van Aandeelhouders van CFE heeft op 29 juni 2022 de partiële splitsing goedgekeurd van deze vennootschap. CFE heeft op die datum haar 100%-participatie in DEME ingebracht in een nieuwe vennootschap, DEME Group, en de aandelen daarvan aan haar aandeelhouders overgemaakt. De aandelen DEME Group werden vervolgens genoteerd op Euronext Brussel op 30 juni 2022. Vanaf 30 juni 2022 zijn CFE en DEME Group dan ook afzonderlijk genoteerde vennootschappen.

De partiële splitsing van CFE heeft het economisch belang van AvH in DEME/CFE niet gewijzigd: de enige wijziging bestaat er immers in dat AvH vanaf 30 juni 2022 rechtstreeks aandelen aanhoudt in de beursgenoteerde vennootschappen DEME Group (62,12%) en CFE (62,12%), terwijl voor die datum DEME een 100%-deelneming was van het beursgenoteerde CFE, waarin AvH een 62,12% deelneming bezat.

Deze partiële splitsing is bijgevolg volledig neutraal voor de verwerking via integrale consolidatie van DEME (Group) in de geconsolideerde rekeningen van AvH.

Segment 2

Private Banking:

Delen Private Bank (vermogensmutatiemethode 78,75%), Bank Van Breda (integrale consolidatie 78,75%) en FinAx (integrale consolidatie 100%).

Segment 3

Real Estate & Senior Care:

Nextensa (Integrale consolidatie 58,53%)

Op 18 mei 2022 heeft AvH een akkoord gemeld met betrekking tot de verkoop van haar deelneming in Anima aan AG. Deze transactie is in de eerste helft van de maand juli 2022 gerealiseerd. Als gevolg hiervan wordt in de geconsolideerde resultatenrekening de bijdrage van Anima mbt het eerste semester 2022 gerapporteerd onder "winst uit bedrijfsactiviteiten die worden beëindigd". De actief-, respectievelijk passiefposten van Anima in de geconsolideerde balans stonden per 30 juni 2022 samengevat op telkens één lijn onder "activa/passiva bestemd voor verkoop" en werden in de 2^e jaarhelft uitgeboekt.

Segment 4

Energy & Resources:

SIPEF (vermogensmutatiemethode 36,81%), Verdant Bioscience (vermogensmutatiemethode 42%), AvH India Resources (integrale consolidatie 100%) en Sagar Cements (vermogensmutatiemethode 19,64%).

AvH verhoogde in 2022 haar deelneming in SIPEF van 35,13% tot 36,81%, zonder dat dit evenwel impact heeft op de wijze waarop deze deelneming in de geconsolideerde rekeningen wordt verwerkt.

Hetzelfde geldt voor de participatie in Sagar Cements, die in de eerste jaarhelft verwaterde van 21,85% per jaareinde 2021 tot 19,64% als gevolg van een kapitaalverhoging van Sagar Cements die volledig werd onderschreven door een nieuwe aandeelhouder.

AvH India Resources bezit geen andere deelnemingen dan in Sagar Cements.

Segment 5

AvH & Growth Capital:

- AvH, AvH Growth Capital & subholdings (integrale consolidatie 100%)
- Integraal geconsolideerde participaties: Agidens (85,0%) en Bioelectric Group (55,8%)
- Participaties opgenomen volgens vermogensmutatiemethode: Amsteldijk Beheer (50%), Axe Investments (48,3%), Financière EMG (22,7%), Mediahuis Partners (26,7%), Mediahuis (13,9%), MediaCore (49,9%), OM Partners (20,0%), Telemond (50% - bestemd voor verkoop), Turbo's Hoet Groep (50%) en Van Moer Logistics (21,7%)
- Niet-geconsolideerde participaties:
 - Life Science: Astrivax (5,8%), Biotalys (11,9%), Bio Cap Invest (29,5%), Indigo Diabetes (11,9%), MRM Health (15,9%), OncoDNA (9,8%).
 - India / Zuid-Oost Azië: HealthQuad Fund I (36,3%), HealthQuad Fund II (11,0%), Medikabaazaar (8,9%), Venturi Partners Fund I (11,1%) en Convergent Finance (3,1%).

Na een succesvolle samenwerking van meer dan 30 jaar heeft AvH begin februarie 2023 haar 50% participatie in Telemond verkocht aan de Duitse familie Maas, haar langetermijnpartner. Inmiddels heeft AvH een cashopbrengst van 55 miljoen euro ontvangen en een meerwaarde van 19 miljoen euro gerealiseerd. Telemond werd bijgevolg per 31 december 2022 overgeboekt naar 'Activa bestemd voor verkoop'.

6.1. Segmentinformatie – Geconsolideerde resultatenrekening 2022

(€ 1.000)	Segment 1	Segment 2	Segment 3	Segment 4	Segment 5	Eliminaties tussen segmenten	Totaal 2022
	Marine Engineering & Contracting	Private Banking	Real Estate & Senior Care	Energy & Resources	AvH & Growth Capital		
Bedrijfsopbrengsten	3.965.083	217.522	145.138	25	75.704	-2.053	4.401.419
Verrichting van diensten	0	0	0	0	2.008	-1.966	42
Vastgoedopbrengsten	85.392	0	135.999	0	0		221.392
Rente-opbrengsten bancaire activiteiten	0	115.243	0	0	0		115.243
Vergoedingen en commissies bancaire activiteiten	0	100.051	0	0	0		100.051
Opbrengsten uit onderhanden projecten in opdracht van derden	3.793.646	0	0	0	71.330	-87	3.864.890
Overige bedrijfsopbrengsten	86.044	2.229	9.139	25	2.366	0	99.802
Exploitatielasten (-)	-3.780.641	-124.820	-98.500	-106	-106.152	2.123	-4.108.096
Grond- & hulpstoffen, diensten en uitbesteed werk (-)	-2.690.244	-27.755	-81.129	-106	-52.260	2.123	-2.849.372
Rentelasten Bank J.Van Breda & C° (-)	0	-20.047	0	0	0		-20.047
Personeelslasten (-)	-712.607	-58.161	-9.204	0	-40.310		-820.282
Afschrijvingen (-)	-346.405	-7.116	-1.140	0	-4.923		-359.585
Bijzondere waardeverminderingen (-)	2.388	-925	-409	0	0		1.053
Overige exploitatielasten (-)	-29.818	-13.693	-7.170	0	-774	0	-51.455
Voorzieningen	-3.955	2.878	552	0	-7.884		-8.408
Winst (verlies) op activa/passiva gewaardeerd aan reële waarde via resultatenrekening	0	0	-24.017	0	7.164	0	-16.854
Financiële activa - Fair value through P/L (FVPL)	0	0	-12.397	0	7.164		-5.234
Vastgoedbeleggingen	0	0	-11.620	0	0		-11.620
Winst (verlies) op de overdracht van activa	19.181	-2.559	28.346	0	334.433	0	379.402
Gerealiseerde meer(min)waarde op immateriële en materiële vaste activa	9.433	0	0	0	59		9.491
Gerealiseerde meer(min)waarde op vastgoedbeleggingen	0	0	28.346	0	0		28.346
Gerealiseerde meer(min)waarde op financiële vaste activa	9.749	0	0	0	334.117		343.866
Gerealiseerde meer(min)waarde op andere activa	0	-2.559	0	0	257		-2.301
Winst (verlies) uit de bedrijfsactiviteiten	203.623	90.144	50.966	-81	311.149	70	655.871
Financieel resultaat	-31.909	-1.578	19.226	10	4.165	-70	-10.156
Renteopbrengsten	12.302	17	3.392	0	3.345	-1.436	17.619
Rentelasten (-)	-25.914	0	-12.233	0	-653	1.436	-37.365
(Niet)gerealiseerde wisselkoers-resultaten	-9.947	0	0	11	716		-9.219
Overige financiële opbrengsten (kosten)	-8.350	218	331	0	757	-70	-7.114
Afgeleide financiële instrumenten gewaardeerd aan reële waarde via resultatenrekening	0	-1.814	27.737	0	0		25.923
Aandeel in de winst (verlies) van ondernemingen waarop vermogensmutatie is toegepast	25.430	126.491	17.417	35.464	39.072		243.874
Overige niet-exploitatiebaten	0	0	0	0	0		0
Overige niet-exploitatielasten (-)	0	0	0	0	0		0
Winst (verlies) vóór belasting	197.144	215.056	87.610	35.393	354.386	0	889.590
Winstbelastingen	-44.236	-21.723	-15.621	-50	-449	0	-82.078
Uitgestelde belastingen	12.349	503	-9.548	0	-54		3.250
Belastingen	-56.585	-22.226	-6.073	-50	-394		-85.328
Winst (verlies) na belasting uit voortgezette bedrijfsactiviteiten	152.908	193.334	71.989	35.343	353.937	0	807.512
Winst (verlies) na belasting uit bedrijfsactiviteiten die worden beëindigd	0	0	3.050	0	0		3.050
Winst (verlies) van het boekjaar	152.908	193.334	75.040	35.343	353.937	0	810.562
Aandeel van het minderheidsbelang	58.343	13.199	29.702	1.020	-357		101.907
Aandeel van de groep	94.565	180.135	45.338	34.323	354.295		708.655

Commentaar bij de geconsolideerde resultatenrekening

AvH realiseert over het boekjaar 2022 een **netto-winst** van 708,7 miljoen euro (deel van de groep). Dit recordresultaat is te danken aan de sterke resultaten van alle onderdelen van de AvH-groep én aan de meerwaarden die werden gerealiseerd op de verkopen van de deelnemingen in Anima en Manuchar.

De verkoop van Manuchar werd gerealiseerd op 30 juni 2022 en die van Anima werd afgerond in juli 2022. Aangezien de deelneming in Manuchar reeds in de jaarrekening 2021 als “bestemd voor verkoop” was geboekt, bestaat de bijdrage van Manuchar tot de resultaten van het jaar 2022 volledig uit de op de verkoop gerealiseerde meerwaarde van 97,2 miljoen euro. De verkoop van Anima vond daarentegen pas in het tweede halfjaar plaats. Bijgevolg werden de resultaten van het eerste semester 2022 van Anima nog verwerkt in de resultaten per 30 juni, doch overgeboekt naar de winst uit bedrijfsactiviteiten die worden beëindigd. In het tweede semester werd vervolgens een meerwaarde opgenomen in het groepsresultaat van 236,9 miljoen euro op deze exit. Naar de opbouw van de geconsolideerde resultatenrekening heeft dit voor gevolg dat in 2022 Nextensa de enige integraal geconsolideerde deelneming is in het segment “Real Estate & Senior Care”. In de vergelijkende cijfers van het jaar 2021 is Anima nog wel integraal opgenomen. De overige wijzigingen in de consolidatiekring hebben slechts een beperkte impact op de vergelijkbaarheid van de geconsolideerde resultatenrekening van 2022 met die van het jaar voordien.

Ondanks het wegvallen van de **bedrijfsopbrengsten** van Anima in 2022 (2021: 106,1 miljoen euro), stijgen deze toch met 89,0 miljoen euro tot 4.401,4 miljoen euro. Deze toename weerspiegelt de hogere omzetten bij zowel DEME, CFE, als Rent-A-Port en de hogere rentes en commissies bij Bank Van Breda. De daling van de bedrijfsopbrengsten in “AvH & Growth Capital” wordt hoofdzakelijk verklaard door de terugval van de omzet bij Agidens met 15,1 miljoen euro.

Om die hogere bedrijfsopbrengsten te realiseren, nemen ook de **exploitatiekosten** toe met 84,1 miljoen euro waarvan respectievelijk 168,2 miljoen euro in “Marine Engineering & Contracting” en 2,4 miljoen euro in Private Banking. De deconsolidatie van Anima zorgde voor het verdwijnen van 96,9 miljoen euro aan exploitatiekosten en de lagere omzet bij Agidens leidde tot een afname van exploitatiekosten met 12,8 miljoen euro.

Doorheen de hele AvH-groep kregen de bedrijven in 2022 te maken met stijgende kosten van grondstoffen, personeel, energie en overige diensten. De investeringen van DEME in haar vloot leiden tot een grotere **afschrijvingslast**. In 2022 kon een terugname van 1 miljoen euro op bijzondere waardeverminderingen (impairments) worden geboekt, tegenover een kost van 45,8 miljoen euro in 2021.

Bank Van Breda kon 2,9 miljoen euro in voorgaande jaren aangelegde **provisie** terugnemen na het afsluiten van een akkoord. De exploitatiekosten in “AvH & Growth Capital” daarentegen bevatten in 2022 een kost van 7,7 miljoen euro voor het aanleggen van een provisie voor risico's en kosten waarvoor AvH desgevallend zou kunnen worden aangesproken in het kader van verstrekte waarborgen en verklaringen.

De opname aan reële waarde van activa/passiva leverde in 2022 per saldo een negatieve bijdrage tot de resultaten van 16,9 miljoen euro. In “Real Estate & Senior Care” werd de waarde van de aandelen Retail Estates bij Nextensa met 12,7 miljoen euro verlaagd overeenkomstig de evolutie van de beurskoers gedurende 2022 en werd de waarde van de vastgoedportefeuille neerwaarts gecorrigeerd met 11,6 miljoen euro op basis van externe schattingen. In “AvH & Growth Capital” leverde de actualisatie aan marktwaarde van de AvH-beleggingsportefeuille een negatieve aanpassing op van 6,6 miljoen euro, terwijl de waarde van de niet-geconsolideerde deelnemingen van AvH Growth Capital opwaarts werd herzien met 13,8 miljoen euro.

Zoals hierboven reeds aangegeven, leverden **meerwaarden** een belangrijke bijdrage tot de groepsresultaten in 2022. De verkoop van de deelnemingen in Manuchar en Anima leverde in “AvH & Growth Capital” 334,1 miljoen euro meerwaarden op. De verkoop door Nextensa van de gebouwen Crescent, Monnet en Titanium leverde Nextensa in totaal 28,3 miljoen euro meerwaarde op. DEME realiseerde 7,3 miljoen euro meerwaarde op de verkoop van vaste activa (waaronder de Thor) en CFE 2,1 miljoen euro. In het kader van de vastgoedpromotie-activiteit van CFE werd het Wooden-project, waarin CFE een participatie bezat, succesvol verkocht.

Zoals dat ook in voorgaande jaren het geval was, leverden de **vennootschappen waarop vermogensmutatie wordt toegepast** een significante bijdrage tot de groepsresultaten. In 2022 bedroeg dit 243,9 miljoen euro (2021: 255,2 miljoen euro, inclusief nog een bijdrage vanwege Manuchar). Deze winst uit bedrijven verwerkt volgens vermogensmutatie bestaat o.a. uit het aandeel van de AvH-groep in de netto-winst van Delen Private Bank, SIPEF, Verdant Bioscience, Sagar Cements en meerdere “AvH & Growth Capital”-deelnemingen. Het complete overzicht hiervan is opgenomen onder Toelichting 6. Segmentinformatie.

De algemene stijging van de interestvoeten heeft in 2022 niet geleid tot een significante stijging van de **interestlasten**, doch heeft wel een positieve impact gehad op de reële waarde van indekkingsinstrumenten bij Nextensa. In 2022 hebben wisselkoersresultaten voor 9,2 miljoen euro gewogen (vooral bij DEME) op de groepsresultaten, terwijl hun impact globaal in 2021 nog 7,1 miljoen euro positief was.

De **belastingkost** is in verhouding tot vorig jaar licht gestegen tot 82,1 miljoen euro. Bij de beoordeling van dit bedrag in verhouding tot de winst voor belastingen dient rekening te worden gehouden met minstens volgende elementen:

- i. de bijdrage van de deelnemingen waarop vermogensmutatie wordt toegepast is een bijdrage op het niveau van netto-resultaat, dus na de belastingen die deze deelnemingen hebben gedragen.
- ii. In 2022 bestaat een belangrijk deel van het resultaat uit meerwaarden op de verkoop van deelnemingen, die AvH op de lange termijn heeft aangehouden en vrijgesteld zijn van belasting.

Indien de totale belastingkost van 82,1 miljoen euro wordt vergeleken met enkel de voor bovenstaande elementen gecorrigeerde winst voor belastingen, levert dit een belastingvoet op van 27,2%.

6.2. Segmentinformatie – Geconsolideerde resultatenrekening 2021

(€ 1.000)	Segment 1	Segment 2	Segment 3	Segment 4	Segment 5	Eliminaties tussen segmenten	Totaal 2021
	Marine Engineering & Contracting	Private Banking	Real Estate & Senior Care	Energy & Resources	AvH & Growth Capital		
Bedrijfsopbrengsten	3.782.502	205.011	237.428	18	89.529	-2.114	4.312.374
Verrichting van diensten	0	0	99.193	0	2.074	-1.988	99.279
Vastgoedopbrengsten	106.300	0	119.195	0	0		225.495
Rente-opbrengsten bancaire activiteiten	0	103.801	0	0	0		103.801
Vergoedingen en commissies bancaire activiteiten	0	98.566	0	0	0		98.566
Opbrengsten uit onderhanden projecten in opdracht van derden	3.580.181	0	0	0	84.328	0	3.664.508
Overige bedrijfsopbrengsten	96.021	2.644	19.041	18	3.128	-126	120.726
Exploitatielasten (-)	-3.612.459	-122.400	-175.942	-58	-116.029	2.898	-4.023.991
Grond- & hulpstoffen, diensten en uitbesteed werk (-)	-2.518.605	-24.176	-80.876	-58	-53.125	2.898	-2.673.943
Rentelasten Bank J.Van Breda & C° (-)	0	-22.759	0	0	0		-22.759
Personeelslasten (-)	-697.784	-57.533	-75.769	0	-46.604		-877.690
Afschrijvingen (-)	-326.558	-7.220	-11.967	0	-4.808		-350.553
Bijzondere waardeverminderingen (-)	-36.202	2.181	-793	0	-10.995		-45.810
Overige exploitatielasten (-)	-32.884	-12.483	-6.810	0	-510	0	-52.687
Voorzieningen	-425	-409	272	0	13		-550
Winst (verlies) op activa/passiva gewaardeerd aan reële waarde via resultatenrekening	0	0	9.593	0	24.456	0	34.048
Financiële activa - Fair value through P/L (FVPL)	0	0	16.621	0	24.456		41.077
Vastgoedbeleggingen	0	0	-7.029	0	0		-7.029
Winst (verlies) op de overdracht van activa	26.003	492	4.984	0	3.221	0	34.699
Gerealiseerde meer(min)waarde op immateriële en materiële vaste activa	6.071	492	581	0	39		7.182
Gerealiseerde meer(min)waarde op vastgoedbeleggingen	0	0	4.403	0	0		4.403
Gerealiseerde meer(min)waarde op financiële vaste activa	19.931	0	0	0	3.019		22.951
Gerealiseerde meer(min)waarde op andere activa	0	0	0	0	163		163
Winst (verlies) uit de bedrijfsactiviteiten	196.045	83.103	76.062	-40	1.176	784	357.130
Financieel resultaat	-14.378	583	-9.675	7	3.037	-784	-21.210
Renteopbrengsten	8.142	16	2.493	0	2.406	-1.116	11.941
Rentelasten (-)	-18.778	-2	-15.514	0	-516	1.116	-33.694
(Niet)gerealiseerde wisselkoers-resultaten	7.313	0	-87	4	-174		7.056
Overige financiële opbrengsten (kosten)	-11.055	193	-2.208	4	1.320	-784	-12.530
Afgeleide financiële instrumenten gewaardeerd aan reële waarde via resultatenrekening	0	376	5.642	0	0		6.018
Aandeel in de winst (verlies) van ondernemingen waarop vermogensmutatie is toegepast	23.615	131.950	20.724	30.232	48.669		255.191
Overige niet-exploitatiebaten	0	0	0	0	548		548
Overige niet-exploitatielasten (-)	0	0	0	0	0		0
Winst (verlies) vóór belasting	205.282	215.636	87.111	30.199	53.430	0	591.659
Winstbelastingen	-45.293	-19.599	-13.674	0	-884	0	-79.449
Uitgestelde belastingen	13.700	-1.274	-7.685	0	882		5.624
Belastingen	-58.993	-18.325	-5.989	0	-1.766		-85.073
Winst (verlies) na belasting uit voortgezette bedrijfsactiviteiten	159.989	196.038	73.438	30.199	52.546	0	512.210
Winst (verlies) na belasting uit bedrijfsactiviteiten die worden beëindigd	0	0	0	0	-150		-150
Winst (verlies) van het boekjaar	159.989	196.038	73.438	30.199	52.396	0	512.060
Aandeel van het minderheidsbelang	60.943	12.936	30.744	222	402		105.246
Aandeel van de groep	99.046	183.102	42.694	29.978	51.994		406.814

6.3. Segmentinformatie – Geconsolideerde balans 2022 – Activa

(€ 1.000)	Segment 1	Segment 2	Segment 3	Segment 4	Segment 5	Eliminaties tussen segmenten	Totaal 2022
	Marine Engineering & Contracting	Private Banking	Real Estate & Senior Care	Energy & Resources	AvH & Growth Capital		
I. Vaste activa	3.631.135	6.119.539	1.465.500	341.798	445.377	-34.840	11.968.509
Immateriële vaste activa	115.515	396	1.118	0	620		117.649
Goodwill	173.980	134.247	0	0	11.727		319.953
Materiële vaste activa	2.632.211	53.009	6.719	0	28.769		2.720.708
Terreinen en gebouwen	181.802	45.625	0	0	19.355		246.782
Installaties, machines en uitrusting	2.176.503	1.720	1.698	0	3.266		2.183.188
Meubilair en rollend materieel	38.826	5.014	730	0	4.726		49.296
Overige materiële vaste activa	4.116	449	4.291	0	454		9.310
Activa in aanbouw	230.964	200	0	0	968		232.132
Vastgoedbeleggingen	0	0	1.278.716	0	0		1.278.716
Ondernemingen waarop vermogensmutatie is toegepast	362.398	849.394	52.946	341.798	238.701		1.845.237
Financiële vaste activa	175.440	2.579	91.692	0	163.331	-34.840	398.203
Financiële activa : aandelen - Fair value through P/L (FVPL)	5.036	0	83.782	0	119.510		208.328
Vorderingen en borgtochten	170.404	2.579	7.910	0	43.821	-34.840	189.875
Afdekkingsinstrumenten op meer dan één jaar	40.076	86.120	32.715	0	0		158.911
Uitgestelde belastingvorderingen	131.515	19.492	1.592	0	2.230		154.829
Banken - vorderingen kredietinstellingen & cliënten op meer dan één jaar	0	4.974.302	0	0	0		4.974.302
Banken - leningen en vorderingen aan klanten	0	4.974.302	0	0	0		4.974.302
Banken - wijzigingen in reële waarde van de ingedekte kredietportefeuille	0	0	0	0	0		0
II. Vlottende activa	2.344.767	2.517.309	294.878	711	490.204	-2.365	5.645.504
Voorraden	290.062	0	98.257	0	1.392		389.711
Bedrag verschuldigd door klanten voor onderhanden projecten	445.465	0	83.186	0	3.638		532.289
Geldbeleggingen	2	503.171	0	0	41.325		544.498
Financiële activa : aandelen - Fair value through P/L (FVPL)	2	0	0	0	41.325		41.328
Financiële activa : obligaties - Fair value through OCI (FVOCI)	0	502.908	0	0	0		502.908
Financiële activa : aandelen - Fair value through OCI (FVOCI)	0	263	0	0	0		263
Financiële activa - at amortised cost	0	0	0	0	0		0
Afdekkingsinstrumenten op ten hoogste één jaar	22.228	2.131	0	0	0		24.359
Vorderingen op ten hoogste één jaar	739.242	11.279	68.220	68	29.538	-1.262	847.085
Handelsvorderingen	683.217	48	15.371	0	21.841	-1.262	719.214
Overige vorderingen	56.026	11.231	52.849	68	7.698	0	127.871
Terug te vorderen belastingen	25.548	0	11.333	0	499		37.379
Banken - vorderingen kredietinstellingen & cliënten op ten hoogste één jaar	0	1.965.939	0	0	0		1.965.939
Banken - interbancaire vorderingen	0	110.836	0	0	0		110.836
Banken - leningen en vorderingen aan klanten	0	1.214.188	0	0	0		1.214.188
Banken - wijzigingen in reële waarde van de ingedekte kredietportefeuille	0	0	0	0	0		0
Banken - tegoeden centrale banken	0	640.916	0	0	0		640.916
Geldmiddelen en kasequivalenten	693.990	24.515	31.106	642	410.718		1.160.972
Overlopende rekeningen en overige vlottende activa	128.230	10.274	2.774	0	3.094	-1.103	143.270
III. Activa bestemd voor verkoop	31.997	0	0	0	30.507		62.504
Totaal der activa	6.007.899	8.636.848	1.760.377	342.509	966.089	-37.205	17.676.517

6.4. Segmentinformatie – Geconsolideerde balans 2022 – Eigen vermogen en verplichtingen

(€ 1.000)	Segment 1	Segment 2	Segment 3	Segment 4	Segment 5	Eliminaties tussen segmenten	Totaal 2022
	Marine Engineering & Contracting	Private Banking	Real Estate & Senior Care	Energy & Resources	AvH & Growth Capital		
I. Totaal eigen vermogen	2.275.511	1.639.351	841.492	342.495	903.607		6.002.456
Eigen vermogen - deel groep	1.414.303	1.497.979	482.890	342.495	895.966		4.633.633
Geplaatst kapitaal	0	0	0	0	113.907		113.907
Aandelenkapitaal	0	0	0	0	2.295		2.295
Agio	0	0	0	0	111.612		111.612
Geconsolideerde reserves	1.388.917	1.533.242	479.175	317.111	829.477		4.547.922
Herwaarderingsreserves	25.386	-35.263	3.715	25.383	-6.821		12.401
Financiële activa : obligaties - Fair value through OCI (FVOCI)	0	-32.964	0	0	0		-32.964
Financiële activa : aandelen - Fair value through OCI (FVOCI)	0	129	0	0	0		129
Afdekkingsreserve	56.043	0	3.549	342	4		59.938
Actuariële winsten (verliezen) te bereiken doel-pensioenplannen	-22.531	-3.866	0	-1.571	4.593		-23.375
Omrekeningsverschillen	-8.127	1.438	166	26.612	-11.417		8.673
Ingekochte eigen aandelen (-)	0	0	0	0	-40.597		-40.597
Minderheidsbelang	861.208	141.372	358.602	0	7.641		1.368.824
II. Langlopende verplichtingen	1.337.753	896.493	693.493	0	23.242	-34.840	2.916.141
Voorzieningen	77.330	4.471	1.822	0	11.413		95.036
Pensioenverplichtingen	69.049	7.485	0	0	421		76.955
Uitgestelde belastingverplichtingen	94.174	0	56.716	0	745		151.635
Financiële schulden	1.016.861	4.854	634.932	0	10.026	-34.840	1.631.833
Leningen van banken	834.277	0	491.538	0	7.360		1.333.174
Obligatieleningen	0	0	139.348	0	0		139.348
Achtergestelde leningen	677	0	0	0	0		677
Leasingschulden	102.413	4.854	2.247	0	2.666		112.180
Overige financiële schulden	79.494	0	1.800	0	0	-34.840	46.453
Afdekkingsinstrumenten op meer dan één jaar	53.661	208	23	0	0		53.892
Overige schulden	26.678	14.405	0	0	638		41.721
Banken - schulden aan kredietinstellingen, cliënten & obligaties	0	865.069	0	0	0		865.069
Banken - deposito's van kredietinstellingen	0	0	0	0	0		0
Banken - deposito's van klanten	0	736.385	0	0	0		736.385
Banken - in schuldbewijzen belichaamde schuld	0	40.003	0	0	0		40.003
Banken - wijzigingen in reële waarde van de ingedekte kredietportefeuille	0	88.681	0	0	0		88.681
III. Kortlopende verplichtingen	2.394.634	6.101.004	225.393	14	39.239	-2.365	8.757.920
Voorzieningen	33.536	22	1.158	0	516		35.232
Pensioenverplichtingen	0	248	0	0	0		248
Financiële schulden	278.640	2.613	117.668	0	3.735	0	402.656
Leningen van banken	234.133	0	44.500	0	2.078		280.710
Obligatieleningen	0	0	0	0	0		0
Achtergestelde leningen	0	0	0	0	0		0
Leasingschulden	35.507	2.613	0	0	1.658		39.778
Overige financiële schulden	9.000	0	73.168	0	0	0	82.168
Afdekkingsinstrumenten op ten hoogste één jaar	31.702	191	0	0	0		31.893
Bedragen verschuldigd aan klanten voor onderhanden projecten	516.780	0	0	0	9.569		526.349
Overige schulden op ten hoogste één jaar	1.419.762	32.313	54.951	11	24.003	-1.262	1.529.778
Handelsschulden	1.093.327	55	34.841	11	9.269	-1.262	1.136.241
Ontvangen vooruitbetalingen	72.539	0	0	0	0		72.539
Schulden mbt bezoldigingen & sociale lasten	176.460	15.824	5.540	0	12.784		210.608
Overige schulden	77.437	16.434	14.570	0	1.950		110.391
Te betalen belastingen	82.847	0	14.771	3	510		98.131
Banken - schulden aan kredietinstellingen, cliënten & obligaties	0	6.059.308	0	0	0		6.059.308
Banken - deposito's van kredietinstellingen	0	116.379	0	0	0		116.379
Banken - deposito's van klanten	0	5.817.110	0	0	0		5.817.110
Banken - in schuldbewijzen belichaamde schuld	0	124.766	0	0	0		124.766
Banken - wijzigingen in reële waarde van de ingedekte kredietportefeuille	0	1.052	0	0	0		1.052
Overlopende rekeningen	31.367	6.310	36.846	0	906	-1.103	74.326
IV. Verplichtingen bestemd voor verkoop	0	0	0	0	0		0
Totaal van het eigen vermogen en de verplichtingen	6.007.899	8.636.848	1.760.377	342.509	966.089	-37.205	17.676.517

Commentaar bij de geconsolideerde balans

Het geconsolideerd balanstotaal van AvH is in 2022 verder gestegen tot 17.677 miljoen euro, een stijging met 443 miljoen euro (2,6%). Deze eerder beperkte stijging wordt mede verklaard door de verkoop in 2022 van de integraal geconsolideerde deelneming in Anima. In de balans op jaareinde 2021 droeg Anima nog 279,5 miljoen euro bij tot het balanstotaal. Uiteraard blijft de impact van de verkoop van Anima niet beperkt tot enkel het balanstotaal, doch speelt dit ook op elk van de balansposten waartoe Anima bijdroeg.

Niettegenstaande een verdere lichte daling van de bijdrage van "Private Banking" tot het balanstotaal van de AvH-groep, blijft de integrale consolidatie van Bank Van Breda een aanzienlijke impact hebben op zowel de hoogte als de samenstelling van de geconsolideerde balans. Als gevolg van haar specifieke bancaire activiteit heeft Bank Van Breda immers een -in verhouding tot andere deelnemingen van de AvH-groep- zeer groot balanstotaal. De integrale consolidatie van Bank Van Breda vertegenwoordigt op zich reeds een balanstotaal van 7.657,0 miljoen euro. Bovendien heeft Bank Van Breda een specifieke balansstructuur die is aangepast aan en opgebouwd in functie van haar activiteiten. En hoewel Bank Van Breda in haar sector tot de best gekapitaliseerde instellingen behoort, heeft ze toch duidelijk andere balansverhoudingen dan de overige deelnemingen van de AvH-groep.

De daling van **immateriële vaste activa** en **goodwill** ten opzichte van vorig jaar met 39,6 miljoen euro wordt nagenoeg volledig verklaard door de verkoop van Anima. De goodwill bestaat op jaareinde 2022 uit goodwill van AvH op DEME, FinAx (Delen Private Bank en Bank Van Breda) en Biolectric en voorts uit de goodwill afkomstig uit de balansen van integraal geconsolideerde deelnemingen.

Materiële vaste activa bedragen op jaareinde 2022 2.720,7 miljoen euro. Als gevolg van de verkoop van Anima, inclusief diens belangrijk vastgoedpatrimonium aan woonzorgcentra dat over de jaren was opgebouwd, daalt het totaal aan materiële vaste activa licht met 42,1 miljoen euro en dit niettegenstaande voortgezette investeringen in de vloot door DEME. De materiële vaste activa en de activa in aanbouw van DEME, die hoofdzakelijk uit vloot bestaan, bedragen 2.521,0 miljoen euro op jaareinde 2022.

De **vastgoedbeleggingen** op de AvH-balans situeren zich allemaal in de Nextensa-portefeuille. Rekening houdend met de 141 miljoen euro 'Activa bestemd voor verkoop' eind 2021, zijn de vastgoedbeleggingen in 2022 afgenomen.

De **ondernemingen waarop vermogensmutatie is toegepast** omvatten de participaties in gezamenlijke deelnemingen of in participaties waarin geen controlebelang wordt aangehouden. Dit is in de portefeuille van AvH zelf het geval voor o.a. Delen Private Bank, de offshore windparken Rentel en SeaMade, SIPEF, Sagar Cements en een deel van de Growth Capital-deelnemingen. Voor het volledige overzicht wordt verwezen naar Toelichting 6 Segmentinformatie. Ook gezamenlijke en geassocieerde deelnemingen die worden aangehouden door integraal geconsolideerde participaties worden hierin opgenomen.

Financiële activa – aandelen gewaardeerd aan reële waarde via winst&verlies: hierin zijn opgenomen de beleggingsportefeuille van "AvH & Subholdings" en de niet-geconsolideerde deelnemingen, hoofdzakelijk betreft dit de investeringen met een focus op Zuid-Oost Azië/ India en life sciences in "AvH & Growth Capital". In "Real Estate & Senior Care" bestaat deze post volledig uit de 1.351.320 aandelen Retail Estates die in het bezit zijn van Nextensa.

Verschillende deelnemingen in de AvH-groep hebben een beleid om risico's op stijgende financieringskosten in te dekken. Als gevolg van de stijging van de marktinterrestvoeten in 2022 hebben deze **indeckings-instrumenten** een positieve waardeschommeling ondergaan, zowel op het lange als op het korte termijn gedeelte.

De groei van de **kredietportefeuille** van Bank Van Breda leidt tot een toename met 315 miljoen euro van het gedeelte vorderingen op > 1 jaar tot 4.974,3 miljoen

euro. Ook de kredietportefeuille op korte termijn van Bank Van Breda kent een stijging, meer bepaald met 100,3 miljoen euro. Het totaal aan vorderingen van Bank Van Breda op < 1 jaar daalt nochtans, als gevolg van het verminderen van deposito's door Bank Van Breda bij centrale banken met 583,7 miljoen euro.

De stijging van **voorraden** en van **bestellingen in uitvoering** in "Marine Engineering & Contracting" wordt verklaard door het hoger activiteitsniveau en de evolutie van de werven bij DEME en CFE. De daling van voorraden in "Real Estate & Senior Care" weerspiegelt de lagere inventaris aan ontwikkelingsprojecten van Nextensa, doch wordt meer dan gecompenseerd door een hoger bedrag aan projecten in uitvoering.

Geldbeleggingen vertegenwoordigen op jaareinde 2022 een totale waarde van 544,5 miljoen euro. Ze dalen zowel bij Bank Van Breda als in de eigen beleggingsportefeuille bij AvH & Subholdings, inclusief het effect van negatieve reële waardeschommelingen.

Het grootste deel van de **handelsvorderingen** situeert zich in "Marine Engineering & Contracting". Dat is ook het segment waar de grootste omzet wordt gerealiseerd.

De stijging van **geldmiddelen en kasequivalenten** situeert zich voor het grootste deel in "AvH & Subholdings" en wordt verklaard door de aangroeiende kaspositie na de verkoop van de deelnemingen in Anima en Manuchar. Voor een meer gedetailleerd overzicht van de diverse elementen die de evolutie van de kasmiddelen verklaren, wordt verwezen naar het kasstroomoverzicht.

Op jaareinde 2022 worden voor 62,5 miljoen euro activa opgenomen als **bestemd voor verkoop**. Ongeveer de helft daarvan betreft een schip bij DEME dat mogelijks in de tweede jaarhelft van 2023 zal worden verkocht en het saldo wordt verklaard door de boekwaarde van de 50%-deelneming van AvH in Telemond die in Q1 2023 is verkocht.

Voor de toelichtingen bij de samenstelling en de evolutie van het **eigen vermogen** wordt verwezen naar Toelichting 5 van dit rapport.

De stijging van **voorzieningen** op > 1 jaar wordt o.a. verklaard door het aanleggen van provisies door AvH voor een bedrag van 10,7 miljoen euro ter indekking van mogelijke aansprakelijkheid in het kader van verstrekte waarborgen en verklaringen bij verkopen van participaties en door voorzieningen op het niveau van DEME en van CFE voor o.a. garantieverplichtingen. In het geval van DEME waren die bedragen in 2021 opgenomen onder de handelsschulden.

De stijging van de **financiële schulden** op lange termijn situeert zich voornamelijk in "Marine Engineering & Contracting" en wordt verklaard door het opnemen door DEME van meer schulden met een looptijd > 1 jaar.

De globale netto financiële schuldpositie van DEME is in 2022 met 127,8 miljoen euro gestegen. Zowel Nextensa als CFE betaalden in 2022 op vervalddag gekomen obligatieleningen terug. Overige financiële schulden kenden een significante daling. Het betreft voornamelijk de afbouw door DEME, Nextensa en door AvH zelf van korte termijn schulden uitgegeven onder de vorm van commercial paper.

De **bedragen verschuldigd voor onderhanden projecten** stijgen met 184,5 miljoen euro en deze stijging situeert zich nagenoeg volledig in "Marine Engineering & Contracting", waar een gelijkaardige stijging ook reeds merkbaar was op de actiefzijde en wordt verklaard door de toegenomen activiteitsgraad bij DEME en CFE.

Ondanks de toename van **deposito's** op < 1 jaar met 93,6 miljoen euro door klanten van Bank Van Breda, daalt de totale schuld van banken op korte termijn, vooral als gevolg van de afbouw van de deposito's ontvangen van andere banken. Bank Van Breda heeft de 400 miljoen euro TLTRO-schuld in 2022 volledig afgebouwd.

6.5. Segmentinformatie – Geconsolideerde balans 2021 - Activa

(€ 1.000)	Segment 1	Segment 2	Segment 3	Segment 4	Segment 5	Eliminaties tussen segmenten	Totaal 2021
	Marine Engineering & Contracting	Private Banking	Real Estate & Senior Care	Energy & Resources	AvH & Growth Capital		
I. Vaste activa	3.306.744	5.659.635	1.678.291	288.169	388.042	-18.976	11.301.905
Immateriële vaste activa	116.186	722	32.291	0	192		149.391
Goodwill	174.019	134.247	7.836	0	11.727		327.829
Materiële vaste activa	2.464.061	54.113	214.463	0	30.208		2.762.846
Terreinen en gebouwen	172.474	44.965	188.134	0	21.011		426.584
Installaties, machines en uitrusting	1.934.994	1.694	3.742	0	3.780		1.944.209
Meubilair en rollend materieel	40.796	5.199	4.236	0	4.821		55.051
Overige materiële vaste activa	212	511	5.827	0	458		7.009
Activa in aanbouw	315.585	1.745	12.524	0	139		329.992
Vastgoedbeleggingen	0	0	1.267.150	0	0		1.267.150
Ondernemingen waarop vermogensmutatie is toegepast	267.220	805.182	44.287	288.169	242.338		1.647.196
Financiële vaste activa	141.434	2.050	110.470	0	101.058	-18.976	336.038
Financiële activa : aandelen - Fair value through P/L (FVPL)	6.890	0	97.215	0	73.245		177.351
Vorderingen en borgtochten	134.544	2.050	13.255	0	27.813	-18.976	158.687
Afdekkingsinstrumenten op meer dan één jaar	613	519	684	0	0		1.816
Uitgestelde belastingvorderingen	143.210	3.441	1.110	0	2.519		150.279
Banken - vorderingen kredietinstellingen & cliënten op meer dan één jaar	0	4.659.360	0	0	0		4.659.360
Banken - leningen en vorderingen aan klanten	0	4.634.354	0	0	0		4.634.354
Banken - wijzigingen in reële waarde van de ingedekte kredietportefeuille	0	25.007	0	0	0		25.007
II. Vlottende activa	2.167.320	3.068.501	347.088	652	119.244	-2.362	5.700.442
Vorraden	261.938	0	113.231	0	1.049		376.218
Bedrag verschuldigd door klanten voor onderhanden projecten	412.240	0	63.448	0	2.811		478.499
Geldbeleggingen	2	527.792	0	0	48.187		575.982
Financiële activa : aandelen - Fair value through P/L (FVPL)	2	0	0	0	48.187		48.190
Financiële activa : obligaties - Fair value through OCI (FVOCI)	0	507.529	0	0	0		507.529
Financiële activa : aandelen - Fair value through OCI (FVOCI)	0	259	0	0	0		259
Financiële activa - at amortised cost	0	20.005	0	0	0		20.005
Afdekkingsinstrumenten op ten hoogste één jaar	4.080	49	0	0	0		4.129
Vorderingen op ten hoogste één jaar	655.358	3.771	90.977	76	26.779	-1.919	775.043
Handelsvorderingen	570.349	56	39.665	0	19.810	-1.169	628.710
Overige vorderingen	85.009	3.716	51.312	76	6.970	-750	146.332
Terug te vorderen belastingen	36.238	1.895	4.111	0	351		42.595
Banken - vorderingen kredietinstellingen & cliënten op ten hoogste één jaar	0	2.477.238	0	0	0		2.477.238
Banken - interbancaire vorderingen	0	138.014	0	0	0		138.014
Banken - leningen en vorderingen aan klanten	0	1.113.898	0	0	0		1.113.898
Banken - wijzigingen in reële waarde van de ingedekte kredietportefeuille	0	698	0	0	0		698
Banken - tegoeden centrale banken	0	1.224.628	0	0	0		1.224.628
Geldmiddelen en kasequivalenten	726.526	45.362	73.327	576	37.938		883.730
Overlopende rekeningen en overige vlottende activa	70.938	12.393	1.993	0	2.129	-443	87.010
III. Activa bestemd voor verkoop	32.456	0	141.259	0	56.963		230.679
Totaal der activa	5.506.520	8.728.136	2.166.638	288.822	564.249	-21.338	17.233.026

6.6. Segmentinformatie – Geconsolideerde balans 2021 – Eigen vermogen en verplichtingen

(€ 1.000)	Segment 1	Segment 2	Segment 3	Segment 4	Segment 5	Eliminaties tussen segmenten	Totaal 2021
	Marine Engineering & Contracting	Private Banking	Real Estate & Senior Care	Energy & Resources	AvH & Growth Capital		
I. Totaal eigen vermogen	2.027.218	1.592.550	852.585	288.816	473.834		5.235.002
Eigen vermogen - deel groep	1.238.409	1.450.856	513.092	288.816	466.055		3.957.228
Geplaatst kapitaal	0	0	0	0	113.907		113.907
Aandelenkapitaal	0	0	0	0	2.295		2.295
Agio	0	0	0	0	111.612		111.612
Geconsolideerde reserves	1.301.088	1.447.897	518.993	277.807	397.232		3.943.016
Herwaarderingsreserves	-62.678	2.959	-5.901	11.009	-11.833		-66.445
Financiële activa : obligaties - Fair value through OCI (FVOCI)	0	1.620	0	0	0		1.620
Financiële activa : aandelen - Fair value through OCI (FVOCI)	0	126	0	0	0		126
Afdekkingsreserve	-24.778	0	-6.080	-194	2		-31.050
Actuariële winsten (verliezen) te bereiken doel-pensioenplannen	-26.068	-1.238	0	-1.469	4.317		-24.458
Omrekeningsverschillen	-11.832	2.451	179	12.672	-16.152		-12.682
Ingekochte eigen aandelen (-)	0	0	0	0	-33.251		-33.251
Minderheidsbelang	788.808	141.694	339.494	0	7.778		1.277.774
II. Langlopende verplichtingen	1.001.586	749.813	790.873	0	14.617	-18.976	2.537.913
Voorzieningen	36.002	6.756	1.659	0	732		45.149
Pensioenverplichtingen	77.183	4.224	16	0	316		81.739
Uitgestelde belastingverplichtingen	101.775	0	58.982	0	1.093		161.849
Financiële schulden	721.091	5.673	700.141	0	11.970	-18.976	1.419.899
Leningen van banken	502.059	0	514.708	0	8.806		1.025.574
Obligatieleningen	30.612	0	140.734	0	0		171.345
Achtergestelde leningen	61.625	0	0	0	0		61.625
Leasingschulden	97.729	5.673	42.948	0	3.163		149.514
Overige financiële schulden	29.065	0	1.751	0	0	-18.976	11.841
Afdekkingsinstrumenten op meer dan één jaar	26.868	26.452	20.714	0	0		74.034
Overige schulden	38.669	22.062	9.361	0	507		70.598
Banken - schulden aan kredietinstellingen, cliënten & obligaties	0	684.646	0	0	0		684.646
Banken - deposito's van kredietinstellingen	0	0	0	0	0		0
Banken - deposito's van klanten	0	644.663	0	0	0		644.663
Banken - in schuldbewijzen belichaamde schuld	0	39.983	0	0	0		39.983
Banken - wijzigingen in reële waarde van de ingedekte kredietportefeuille	0	0	0	0	0		0
III. Kortlopende verplichtingen	2.477.716	6.385.773	523.180	6	75.799	-2.362	9.460.112
Voorzieningen	29.789	46	5.572	0	262		35.670
Pensioenverplichtingen	0	298	8	0	0		305
Financiële schulden	529.567	2.516	383.659	0	46.727	-750	961.720
Leningen van banken	367.426	0	157.362	0	2.341		527.129
Obligatieleningen	29.899	0	44.920	0	0		74.819
Achtergestelde leningen	33.527	0	0	0	0		33.527
Leasingschulden	29.646	2.516	2.393	0	1.643		36.198
Overige financiële schulden	69.070	0	178.983	0	42.744	-750	290.047
Afdekkingsinstrumenten op ten hoogste één jaar	14.080	2.234	0	0	0		16.315
Bedragen verschuldigd aan klanten voor onderhanden projecten	333.773	0	0	0	8.110		341.883
Overige schulden op ten hoogste één jaar	1.451.567	21.240	73.864	2	19.185	-1.169	1.564.689
Handelsschulden	1.095.776	43	43.226	2	7.235	-1.169	1.145.112
Ontvangen vooruitbetalingen	101.067	0	13	0	0		101.080
Schulden mbt bezoldigingen & sociale lasten	183.285	12.865	13.434	0	10.501		220.085
Overige schulden	71.439	8.332	17.191	0	1.449		98.411
Te betalen belastingen	92.391	7	15.846	3	949		109.196
Banken - schulden aan kredietinstellingen, cliënten & obligaties	0	6.354.225	0	0	0		6.354.225
Banken - deposito's van kredietinstellingen	0	425.353	0	0	0		425.353
Banken - deposito's van klanten	0	5.723.461	0	0	0		5.723.461
Banken - in schuldbewijzen belichaamde schuld	0	205.412	0	0	0		205.412
Banken - wijzigingen in reële waarde van de ingedekte kredietportefeuille	0	0	0	0	0		0
Overlopende rekeningen	26.549	5.206	44.231	0	565	-443	76.108
IV. Verplichtingen bestemd voor verkoop	0	0	0	0	0		0
Totaal van het eigen vermogen en de verplichtingen	5.506.520	8.728.136	2.166.638	288.822	564.249	-21.338	17.233.026

6.7. Segmentinformatie – Geconsolideerd kasstroomoverzicht 2022

(€ 1.000)	Segment 1	Segment 2	Segment 3	Segment 4	Segment 5	Eliminaties tussen segmenten	Totaal 2022
	Marine Engineering & Contracting	Private Banking	Real Estate & Senior Care	Energy & Resources	AvH & Growth Capital		
I. Geldmiddelen en kasequivalenten, openingsbalans	726.526	45.362	73.327	576	37.938	0	883.730
Winst (verlies) uit de bedrijfsactiviteiten	203.623	90.144	50.966	-81	311.149	70	655.871
Reclass 'Winst (Verlies) op de overdracht van activa' naar cashflow uit desinvesteringen	-17.569	2.559	-28.346	0	-334.433		-377.790
Dividenden van vennootschappen waarop vermogensmutatie is toegepast	24.826	80.145	0	207	17.068		122.246
Overige niet-exploitatiebaten (lasten)	0	0	0	0	0		0
Winstbelastingen (betaald)	-55.636	-22.226	-6.073	-50	-394		-84.378
Aanpassingen voor niet-geldelijke posten							
Afschrijvingen	346.405	7.116	1.140	0	4.923		359.585
Bijzondere waardeverminderingen	-2.388	965	409	0	0		-1.014
Aandelenoptieplannen	0	-7.211	0	0	1.377		-5.834
Winst (verlies) op activa/passiva gewaardeerd aan reële waarde via resultatenrekening	0	0	24.017	0	-7.164		16.854
(Afname) toename van voorzieningen	4.597	-3.406	-552	0	7.884		8.523
Andere niet-kaskosten (opbrengsten)	1.084	-2.109	-233	0	307		-951
Cashflow	504.942	145.978	41.329	76	717	70	693.111
Afname (toename) van het bedrijfskapitaal	50.840	-27.168	2.341	16	-1.755	-750	23.524
Afname (toename) van voorraden en onderhanden projecten	-31.884	0	14.134	0	-1.402		-19.152
Afname (toename) van vorderingen	-110.092	-5.612	6.178	7	-5.913	2.500	-112.931
Afname (toename) van vorderingen kredietinstellingen & cliënten (banken)	0	172.598	0	0	0		172.598
Toename (afname) van schulden (andere dan financiële schulden)	207.267	11.066	-7.866	8	6.159	-3.250	213.384
Toename (afname) van schulden aan kredietinstellingen, cliënten & obligaties (banken)	0	-204.306	0	0	0		-204.306
Afname (toename) overige	-14.451	-914	-10.104	0	-600		-26.069
Operationele cashflow	555.782	118.810	43.670	91	-1.038	-680	716.635
Investerings	-568.506	-284.265	-44.841	-10.605	-65.482	19.569	-954.131
Aanschaffing van immateriële en materiële vaste activa	-505.268	-3.591	-2.683	0	-2.989		-514.530
Investering in vastgoedbeleggingen	0	0	-42.157	0	0		-42.157
Verwerving van financiële vaste activa (inclusief via bedrijfsacquisities)	-24.484	0	0	-10.605	-24.851		-59.940
Liquide middelen verworven via bedrijfsacquisities	4.433	0	0	0	0		4.433
Nieuwe leningen toegestaan	-43.187	-529	0	0	-22.614	19.569	-46.762
Verwerving van geldbeleggingen	0	-280.146	0	0	-15.028		-295.174
Desinvesteringen	57.968	245.544	169.036	0	487.979	-3.704	956.824
Desinvesteringen van immateriële en materiële vaste activa	11.609	7	0	0	500		12.115
Desinvesteringen van vastgoedbeleggingen	0	0	169.036	0	0		169.036
Overdracht van financiële vaste activa (inclusief via bedrijfsverkopen)	20.452	0	0	0	468.256		488.707
Liquide middelen overgedragen via bedrijfsverkopen	-541	0	0	0	0		-541
Terugbetaalde leningen	26.449	0	0	0	3.710	-3.704	26.455
Overdracht van geldbeleggingen	0	245.537	0	0	15.514		261.051
Investeringscashflow	-510.538	-38.722	124.195	-10.605	422.497	15.865	2.693
Financiële operaties							
Ontvangen dividenden	0	1.545	6.217	0	1.275		9.037
Ontvangen interesten	12.302	17	3.392	0	3.345	-1.436	17.619
Betaalde interesten	-26.654	-71	-12.233	0	-653	1.436	-38.175
Diverse financiële opbrengsten (lasten)	-18.296	-7	-7.920	10	-484	-70	-26.767
Afname (toename) van eigen aandelen - AvH	0	0	0	0	-8.550		-8.550
Afname (toename) van eigen aandelen - dochterondernemingen	-11.686	0	-3.974	0	0		-15.661
Toename van financiële schulden	523.535	0	75.888	0	16.503	-22.069	593.858
(Afname) van financiële schulden	-525.140	-2.895	-240.542	0	-62.861	6.954	-824.484
(Investerings) en desinvesteringen in controleparticipaties	-37.636	0	-6.067	0	-30		-43.733
Dividenden uitgekeerd door AvH	0	0	0	0	-91.085		-91.085
Dividenden uitgekeerd intragroep	-4.050	-94.000	-14.635	0	112.685		0
Dividenden uitgekeerd aan derden	-504	-5.525	-10.212	0	0		-16.241
Financieringscashflow	-88.129	-100.935	-210.087	10	-29.856	-15.185	-444.181
II. Netto toename (afname) in geldmiddelen en kasequivalenten	-42.884	-20.847	-42.221	-10.503	391.603	0	275.147
Transferts tussen segmenten	8.203	0	0	10.605	-18.808		0
Wisselkoerswijzigingen op geldmiddelen en kasequivalenten	2.145	0	0	-36	-15		2.095
III. Geldmiddelen en kasequivalenten, slotbalans	693.990	24.515	31.106	642	410.718	0	1.160.972

Commentaar bij het geconsolideerd kasstroomoverzicht

AvH heeft over het jaar 2022 in totaal een aangroei van haar cash-middelen gerealiseerd van 275,1 miljoen euro, een belangrijke stijging ten opzichte van de 39,9 miljoen euro tijdens het jaar 2021.

Zoals toegelicht bij de resultatenrekening hebben de **bedrijfsactiviteiten** van de AvH-groep geconsolideerd een winst van 655,9 miljoen euro opgeleverd, een stijging met 84% ten opzichte van vorig jaar. Om van de winst uit bedrijfsactiviteiten naar operationele cashflow te gaan, worden enerzijds een aantal elementen overgeboekt naar investeringscashflow of financieringscashflow en anderzijds een aantal andere herwerkingen doorgevoerd, waarvan de voornaamste worden toegelicht:

- Zoals aangegeven in de resultatenrekening heeft de verkoop van activa in 2022 in totaal 379,4 miljoen euro meerwaarde opgeleverd. Na correctie van dit bedrag ten belope van 1,6 miljoen euro voor een actief dat in 2021 reeds was overgeboekt naar bestemd voor verkoop, wordt 377,8 miljoen euro resultaat in dit kasstroom-overzicht vervangen door de effectief gerealiseerde cashopbrengsten in de investeringscashflow.
- De bijdrage tot de resultaten van de vermogensmutaties (243,9 miljoen euro) wordt vervangen door de 122,2 miljoen euro cashopbrengsten (dividenden) ontvangen van deze deelnemingen. Dit bedrag ligt 9,8 miljoen euro hoger dan in 2021. De grootste bijdragen tot dit bedrag van 122,2 miljoen euro worden geleverd door Delen Private Bank (80,1 miljoen euro), SIPEF (7,6 miljoen euro) en door deelnemingen van DEME en CFE die via vermogensmutatie worden verwerkt.
- De (betaalde) belastingen worden in mindering gebracht ten belope van 84,4 miljoen euro.
- Afschrijvingen en bijzondere waardeverminderingen zijn resultaats-elementen zonder cash-impact (niet-geldelijke posten) en worden dus terug toegevoegd.
- De afhandeling van aandelenoptieplannen (terugkoop van aandelen in groepsmaatschappijen na uitoefening door personeelsleden van aandelenopties) heeft geleid tot een uitstroom van 6,5 miljoen euro aan kasmiddelen in het segment "Private Banking". Samen met correcties voor bedragen die in resultatenrekening worden verwerkt, doch geen kasstroom voor gevolg hebben, heeft dit in totaal een negatieve impact opgeleverd van 5,8 miljoen euro.
- 16,9 miljoen euro verlies op activa/passiva die aan reële waarde worden opgenomen, heeft geen effect op de kasmiddelen van AvH. Dit heeft zowel betrekking op financiële activa als op vastgoedbeleggingen.
- 8,4 miljoen euro voorzieningen die ten laste van de resultatenrekening werden geboekt in 2022, hebben geen cash-effect en worden geneutraliseerd.

Na deze overboekingen en correcties voor niet-geldelijke posten, komt de **cashflow** uit op 693,1 miljoen euro. Dat is een daling met 27,8 miljoen euro in vergelijking tot vorig jaar.

Niettegenstaande de hogere omzet van de groepsvennootschappen, kon 23,5 miljoen euro aan kasmiddelen worden vrijgemaakt uit **werkkapitaal**, voornamelijk dankzij DEME en CFE. Bij Bank Van Breda groeiden zowel de deposito's ontvangen van cliënteel als de kredietportefeuille verder aan. De in voorgaande jaren opgenomen TLTRO-financiering werd evenwel in de loop van 2022 volledig terugbetaald.

De **investeringen** van de integraal geconsolideerde vennootschappen uit de AvH-groep piekten in 2022 op 954,1 miljoen euro. In vergelijking tot vorig jaar is dat een stijging met 316,6 miljoen euro. DEME investeerde in totaal 483,9 miljoen euro in bijkomende materiële vaste activa. Inbegrepen in dit bedrag van 2022 zijn de investeringen van het jaar in het revolutionaire installatie-schip Orion, de aanzienlijke bedragen die werden gependend aan groot onderhoud en herstellingen aan diverse tuigen in de vloot, net zoals de bedragen uitgegeven aan de ombouw van de "Viking Neptun" en de "Sea Installer". De verwerving van geldbeleggingen door Bank Van Breda (280,1 miljoen euro) moet worden bekeken samen met de verkoop ervan ten belope van 245,5 miljoen euro. Deze transacties kaderen in het ALM-beleid van Bank Van Breda. Nextensa investeerde voor 42,2 miljoen euro in haar vastgoedportefeuille. Eveneens in 2022 verkocht Nextensa haar gebouwen The Crescent (Anderlecht), Monnet (Luxembourg) en Titanium (Luxembourg) voor een totaal bedrag van 169,0 miljoen euro.

Zoals reeds eerder aangegeven, heeft AvH belangrijke meerwaarden gerealiseerd op de verkoop van haar deelnemingen in Manuchar en Anima. Cash leverden deze beide verkopen respectievelijk 159,5 miljoen euro en 308,2 miljoen euro op. AvH investeerde in de loop van 2022 10,7 miljoen euro in de verhoging van haar belang in SIPEF, 24,9 miljoen euro in de verdere uitbouw van haar "Growth"-portefeuille gericht op Life Sciences en India/zuid-Oost Azië en verstrekte, net zoals CFE, 19 miljoen euro bijkomende aandeelhouderslening aan Rent-A-Port, die daarmee haar deelneming in Infra Asia Investments kon vergroten, de overkoepelende maatschappij boven de ontwikkeling van de verschillende industriële zones in Vietnam.

Dankzij de belangrijke **desinvesteringen** van vastgoed door Nextensa en van Manuchar/Anima door AvH, komt het bedrag aan desinvesteringen over 2022 zelfs licht hoger (956,8 miljoen euro) uit dan het nochtans zeer aanzienlijke bedrag aan investeringen (954,1 miljoen euro), zodat de investeringscashflow -eerder atypisch voor AvH- licht positief uitvalt.

De **financieringskasstroom** is over het jaar 2022 444,2 miljoen euro negatief uitgevallen. Netto-interestlasten zijn ongeveer gelijk gebleven in vergelijking tot vorig jaar en dit niettegenstaande de stijging van de interestvoeten tijdens het jaar. Zoals ook opgemerkt bij de resultatenrekening, hebben wisselkoersen uiteindelijk een negatief effect gehad op de resultaten en ook op de kasstromen van 2022.

Zowel AvH zelf, als Nextensa en CFE hebben in de loop van 2022 **eigen aandelen** verworven.

Dankzij de gerealiseerde desinvesteringen heeft Nextensa **financiële schulden** kunnen afbouwen met 164,4 miljoen euro. De desinvesteringen van AvH hebben geleid tot een netto-afname met 46,4 miljoen euro (onder andere het commercial paper programma werd volledig terugbetaald). Het saldo van de aangroei van de cash-positie die resulteert uit de desinvesteringen situeert zich op het niveau van de liquide middelen.

De bijkomende investeringen in 2022 ten belope van 43,7 miljoen euro in controle-participaties wordt voor 37,6 miljoen euro verklaard door de verwerving door Rent-A-Port van een bijkomende deelneming van 32,59% in haar dochterbedrijf Infra Asia Investments.

Door AvH werd 91,1 miljoen euro **dividend uitgekeerd** aan aandeelhouders, een stijging met 13,2 miljoen euro ten opzichte van het jaar voordien. Dochterondernemingen uit de groep keerden 16,2 miljoen euro dividenden uit aan aandeelhouders buiten de AvH-groep (2021: 35,6 miljoen euro). Het betreft voornamelijk Bank Van Breda en Nextensa (in 2021 nog Leasinvest Real Estate).

Evolutie financiële schulden (cash & non-cash)

(€ 1.000)	
Financiële schulden (31-12-2021)	2.381.618
Bewegingen in de kasstroomtabel (financieringscashflow)	
Toename van financiële schulden	593.858
(Afname) van financiële schulden	-824.484
"Non-cash" bewegingen :	
- Wijzigingen in de consolidatiekring - acquisities	-106
- Wijzigingen in de consolidatiekring - desinvesteringen	-162.905
- IFRS 16 Leases - materiële vaste activa	49.675
- IFRS 16 Leases - vastgoedbeleggingen	-2.155
- Wisselkoers-effecten	-1.012
- Overige	0
Financiële schulden (31-12-2022)	2.034.489

6.8. Segmentinformatie – Geconsolideerd kasstroomoverzicht 2021

(€ 1.000)	Segment 1	Segment 2	Segment 3	Segment 4	Segment 5	Eliminaties tussen segmenten	Totaal 2021
	Marine Engineering & Contracting	Private Banking	Real Estate & Senior Care	Energy & Resources	AvH & Growth Capital		
I. Geldmiddelen en kasequivalenten, openingsbalans	778.444	17.670	34.372	370	11.552	0	842.408
Winst (verlies) uit de bedrijfsactiviteiten	196.045	83.103	76.062	-40	1.176	784	357.130
Reclass 'Winst (Verlies) op de overdracht van activa' naar cashflow uit desinvesteringen	-26.003	-492	-4.984	0	-3.221		-34.699
Dividenden van vennootschappen waarop vermogensmutatie is toegepast	23.474	78.810	0	259	9.954		112.496
Overige niet-exploitatiebaten (lasten)	0	0	0	0	548		548
Winstbelastingen (betaald)	-52.717	-18.325	-5.989	0	-1.766		-78.797
Aanpassingen voor niet-geldelijke posten							
Afschrijvingen	326.558	7.220	11.967	0	4.808		350.553
Bijzondere waardeverminderingen	36.202	-2.129	793	0	10.995		45.861
Aandelenoptieplannen	0	4.115	-339	0	1.121		4.896
Winst (verlies) op activa/passiva gewaardeerd aan reële waarde via resultatenrekening	0	0	-9.593	0	-24.456		-34.048
(Afname) toename van voorzieningen	1.706	-5.681	-280	0	-13		-4.268
Andere niet-kaskosten (opbrengsten)	562	844	0	0	-209		1.197
Cashflow	505.828	147.465	67.637	219	-1.062	784	720.871
Afname (toename) van het bedrijfskapitaal	-6.250	15.046	45.427	-46	9.100	-2.400	60.877
Afname (toename) van voorraden en onderhanden projecten	-3.574	0	16.081	0	6.288		18.796
Afname (toename) van vorderingen	-108.191	-84.816	41.752	-45	7.553	81.000	-62.748
Afname (toename) van vorderingen kredietinstellingen & cliënten (banken)	0	-538.081	0	0	0		-538.081
Toename (afname) van schulden (andere dan financiële schulden)	109.259	85.057	2.858	-1	-4.697	-83.400	109.076
Toename (afname) van schulden aan kredietinstellingen, cliënten & obligaties (banken)	0	555.645	0	0	0		555.645
Afname (toename) overige	-3.744	-2.760	-15.264	0	-44		-21.812
Operationele cashflow	499.577	162.511	113.065	172	8.038	-1.616	781.747
Investerings	-339.715	-200.989	-55.459	-2.338	-39.796	769	-637.527
Aanschaffing van immateriële en materiële vaste activa	-299.310	-4.001	-13.333	0	-2.374		-319.018
Investering in vastgoedbeleggingen	0	0	-36.479	0	0		-36.479
Verwerving van financiële vaste activa (inclusief via bedrijfsacquisities)	-22.150	0	-5.881	-2.338	-36.154		-66.523
Liquide middelen verworven via bedrijfsacquisities	953	0	235	0	0		1.187
Nieuwe leningen toegestaan	-19.207	-419	0	0	-1.202	769	-20.059
Verwerving van geldbeleggingen	0	-196.569	0	0	-66		-196.635
Desinvesteringen	53.712	157.143	28.834	0	28.192	-1.676	266.205
Desinvesteringen van immateriële en materiële vaste activa	31.817	963	1.848	0	60		34.687
Desinvesteringen van vastgoedbeleggingen	0	0	26.987	0	0		26.987
Overdracht van financiële vaste activa (inclusief via bedrijfsverkopen)	8.740	426	0	0	19.002		28.169
Liquide middelen overgedragen via bedrijfsverkopen	-35	0	0	0	-481		-517
Terugbetaalde leningen	13.190	0	0	0	1.678	-1.676	13.192
Overdracht van geldbeleggingen	0	155.753	0	0	7.934		163.687
Investeringscashflow	-286.003	-43.846	-26.624	-2.338	-11.604	-907	-371.322
Financiële operaties							
Ontvangen dividenden	0	1.124	6.082	0	1.234		8.441
Ontvangen interesten	8.142	16	2.493	0	2.406	-1.116	11.941
Betaalde interesten	-17.498	-62	-15.691	0	-516	1.116	-32.651
Diverse financiële opbrengsten (lasten)	-4.181	-1	-8.377	7	-7	-784	-13.343
Afname (toename) van eigen aandelen - AvH	0	0	0	0	-3.132		-3.132
Afname (toename) van eigen aandelen - dochterondernemingen	0	0	0	0	0		0
Toename van financiële schulden	94.243	0	111.070	0	97.268	-84.150	218.432
(Afname) van financiële schulden	-326.766	-5.964	-112.074	0	-90.485	87.457	-447.831
(Investerings) en desinvesteringen in controleparticipaties	589	0	0	0	585		1.174
Dividenden uitgekeerd door AvH	0	0	0	0	-77.890		-77.890
Dividenden uitgekeerd intragroep	-15.721	-83.600	-9.336	0	108.657		0
Dividenden uitgekeerd aan derden	-11.363	-2.486	-21.717	0	-82		-35.649
Financieringscashflow	-272.554	-90.973	-47.551	7	38.039	2.523	-370.508
II. Netto toename (afname) in geldmiddelen en kasequivalenten	-58.979	27.692	38.890	-2.159	34.473	0	39.917
Transferts tussen segmenten	5.750	0	0	2.338	-8.088		0
Wisselkoerswijzigingen op geldmiddelen en kasequivalenten	1.311	0	65	27	1		1.404
III. Geldmiddelen en kasequivalenten, slotbalans	726.526	45.362	73.327	576	37.938	0	883.730

7. Toelichting bij de financiële staten

7.1. Basis voor de presentatie van de verkorte financiële staten

De verkorte geconsolideerde financiële staten van AvH zijn opgesteld in overeenstemming met de International Financial Reporting Standards (IFRS), zoals goedgekeurd door de Europese Commissie. De groep heeft alle door de IASB gepubliceerde nieuwe en herziene standaarden en interpretaties toegepast die gelden voor het boekjaar dat aanvangt op 1 januari 2022, en die toepasselijk zijn voor de activiteiten van de groep.

Deze verkorte financiële staten bevatten niet alle informatie die vereist is voor een volledige verslaggeving. AvH verwijst hiervoor naar het jaarverslag dat later zal worden gepubliceerd.

Nieuwe en gewijzigde standaarden en interpretaties

Volgende nieuwe standaarden en wijzigingen aan bestaande standaarden gepubliceerd door de IASB worden per 1 januari 2022 toegepast.

- Wijzigingen aan IFRS 3 Bedrijfscombinaties
- Wijzigingen aan IAS 16 Materiële vaste activa
- Wijzigingen aan IAS 37 Voorzieningen, voorwaardelijke verplichtingen en voorwaardelijke activa
- Jaarlijkse aanpassingen 2018 - 2020

De toepassing van de nieuwe en gewijzigde standaarden en interpretaties heeft geen significante impact op de financiële staten van de groep.

7.2. Bedrijfsverkopen

(€ 1.000)	Anima 30-06-2022
Balans	
Goodwill en immateriële vaste activa	38.830
Materiële vaste activa	211.722
Liquide middelen	4.861
Overige activa	29.928
Totaal der activa	285.340
Eigen vermogen (deel groep AvH)	68.235
Minderheidsbelang	5.734
Financiële schulden op lange en korte termijn	164.690
Overige schulden	46.682
Totaal eigen vermogen en verplichtingen	285.340
Totaal activa	285.340
Totaal verplichtingen	-211.372
Minderheidsbelangen	-5.734
Netto actief (91,8%)	68.235
Verkoopprijs	308.163
Provisie - Reps & Warranties	-3.052
Gerealiseerde meerwaarde	236.876
Resultatenrekening	30-06-2022
Bedrijfsopbrengsten	60.127
Exploitatielasten (-)	-54.271
Winst (verlies) op de overdracht van activa	-245
Winst (verlies) uit de bedrijfsactiviteiten	5.611
Financieel resultaat	-1.442
Winst (verlies) vóór belasting	4.169
Winstbelastingen	-1.118
Winst (verlies) van het boekjaar	3.050
Aandeel van het minderheidsbelang	-229
Aandeel van de groep	2.822
Kasstroomoverzicht	30-06-2022
Geldmiddelen en kasequivalenten - openingsbalans op 1 januari 2022	6.067
Operationele cashflow	6.695
Investeringscashflow	-8.174
Financieringscashflow	273
Geldmiddelen en kasequivalenten - slotbalans op 30 juni 2022	4.861

AvH en het management van Anima hebben begin juli 2022 100% van de aandelen van Anima overgedragen aan AG. De transactie vertegenwoordigt voor

AvH een cashopbrengst van 308,2 miljoen euro en een meerwaarde van 236,9 miljoen euro.

7.3. Seizoensgebonden of cyclische activiteiten

Ackermans & van Haaren is actief in diverse sectoren, elk in meer of mindere mate onderhevig aan cyclische conjunctuurgevoeligheid: bagger- en infrastructuurwerken, energiemarkten (DEME, Rent-A-Port, Green Offshore), bouwsector (CFE), rentecurve en evolutie op de financiële markten (Delen Private

Bank en Bank Van Breda), vastgoedmarkt en rentecurve (Nextensa), evolutie van grondstofprijzen (SIPEF, Sagar Cements). Ook de sectoren waarin de Growth Capital participaties actief zijn, worden geconfronteerd met seizoensgebonden of cyclische activiteiten.

7.4. Winst per aandeel

(€ 1.000)	2022	2021
Netto geconsolideerd resultaat, aandeel van de groep (€ 1.000)	708.655	406.814
Gewogen gemiddeld aantal aandelen (1)	33.127.739	33.148.250
Winst per aandeel (€)	21,39	12,27
Netto geconsolideerd resultaat, aandeel van de groep (€ 1.000)	708.655	406.814
Gewogen gemiddeld aantal aandelen (1)	33.127.739	33.148.250
Impact aandelenopties	34.772	34.242
Aangepast gewogen gemiddeld aantal aandelen	33.162.510	33.182.491
Verwaterde winst per aandeel (€)	21,37	12,26

(€ 1.000)	2022	2021
Netto geconsolideerd resultaat van voortgezette activiteiten, aandeel van de groep (€ 1.000)	705.834	406.964
Gewogen gemiddeld aantal aandelen (1)	33.127.739	33.148.250
Winst per aandeel (€)	21,31	12,28
Netto geconsolideerd resultaat van voortgezette activiteiten, aandeel van de groep (€ 1.000)	705.834	406.964
Gewogen gemiddeld aantal aandelen (1)	33.127.739	33.148.250
Impact aandelenopties	34.772	34.242
Aangepast gewogen gemiddeld aantal aandelen	33.162.510	33.182.491
Verwaterde winst per aandeel (€)	21,28	12,26

⁽¹⁾ Op basis van uitgegeven aandelen, gecorrigeerd voor eigen aandelen in portefeuille

7.5. Eigen aandelen

Eigen aandelen in het kader van het aandelenoptieplan	2022	2021
Beginsaldo	345.250	343.750
Inkoop eigen aandelen	20.350	55.000
Verkoop eigen aandelen	-48.500	-53.500
Eindsaldo	317.100	345.250

AvH heeft in 2022 20.350 eigen aandelen ingekocht ter in dekking van toegekende opties ten gunste van het personeel. Over diezelfde periode werden door begunstigen van het aandelenoptieplan opties uitgeoefend op 48.500 aandelen AvH. Eind 2022 staan in totaal opties uit op 317.100 aandelen AvH. Ter in dekking van deze verplichting bezit AvH op diezelfde datum eenzelfde aantal eigen aandelen.

Eigen aandelen in het kader van de liquiditeitsovereenkomst	2022	2021
Beginsaldo	1.842	6.467
Inkoop eigen aandelen	347.174	211.979
Verkoop eigen aandelen	-345.510	-216.604
Eindsaldo	3.506	1.842

Daarnaast werden in het kader van het contract dat AvH met Kepler Cheuvreux afsloot ter ondersteuning van de liquiditeit van het aandeel AvH in 2022 347.174 aandelen AvH gekocht en 345.510 verkocht. Deze transacties worden volledig autonoom door Kepler Cheuvreux aangestuurd, maar aangezien ze voor rekening van AvH plaatsvinden, heeft de netto-aankoop van 1.664 aandelen AvH in dit kader een impact op het eigen vermogen van AvH. Eind 2022 bedraagt het aantal eigen aandelen in portefeuille in het kader van deze liquiditeitsovereenkomst 3.506.

Eigen aandelen in het kader van het aandeleninkoopprogramma	2022	2021
Beginsaldo	0	0
Inkoop eigen aandelen	70.633	0
Verkoop eigen aandelen	0	0
Eindsaldo	70.633	0

Bovendien heeft AvH in oktober 2022 de start aangekondigd van een aandeleninkoopprogramma voor maximaal 70,0 miljoen euro. Het programma werd gestart vanaf 5 oktober 2022 en zal in beginsel lopen tot de jaarvergadering van 22 mei 2023, tenzij het maximumbedrag reeds vroeger geïnvesteerd is. In uitvoering van dit plan werden tot en met 31 december 2022 70.633 aandelen ingekocht voor een totaal bedrag van 9,6 miljoen euro.

7.6. Bijzondere waardeverminderingen

Elke participatie van AvH wordt beschouwd als een afzonderlijke 'cash generating unit' (CGU). Bij indicaties van een eventuele waardevermindering, wordt als onderdeel van een impairment test een fair value bepaald voor elke CGU op basis van publiek beschikbare marktwaarderingen (beurskoers voor genoteerde ondernemingen / recente transacties / analistenrapporten). Indien na deze eerste stap, op basis van een fair value benadering, blijkt dat bijkomende onderbouwing nodig is, zal ook een gebruikswaarde worden bepaald vanuit het eigen AvH-perspectief op basis van een 'discounted cash flow' (DCF) model of marktmultiples. Wanneer na deze tweede stap nog steeds onvoldoende onderbouwing kan worden gevormd voor de boekwaarde in de balans, wordt overgegaan tot een bijzondere waardevermindering of 'impairment'. Tevens onderwerpt AvH minstens jaarlijks de goodwill op haar balans aan een impairmentanalyse.

De impairmentanalyse op het niveau van AvH heeft niet geleid tot enige betekenisvolle bijzondere waardevermindering. Bij de opname aan reële waarde van bepaalde financiële vaste activa worden periodiek waarde-aanpassingen verwerkt, zowel in positieve als in negatieve zin (cfr Toelichting 6.1 Segment informatie – resultatenrekening).

7.7. Voorwaardelijke verplichtingen of voorwaardelijke activa

De controleovername eind 2013 over CFE gaf aanleiding tot het opnemen van een voorwaardelijke verplichting voor mogelijke risico's van 60,3 miljoen euro in verband met de bouw- en vastgoedpromotie-activiteiten van CFE. In de periode 2014-2021 werd 47,8 miljoen euro (deel Groep 28,9 miljoen euro) teruggenomen omdat de desbetreffende risico's bij CFE ofwel zijn verdwenen ofwel werden uitgedrukt in de rekeningen van CFE zelf. In 2022 bleef het saldo van 12,5 miljoen euro (deel groep 7,6 miljoen euro) ongewijzigd.

8. Voornaamste risico's en onzekerheden

Voor een beschrijving van de overige voornaamste risico's en onzekerheden, wordt verwezen naar het jaarverslag mbt het boekjaar afgesloten op 31/12/2021. De samenstelling van de portefeuille van AvH is sinds die datum slechts in beperkte mate gewijzigd, zodat de risico's en de spreiding ervan niet ingrijpend gewijzigd zijn in vergelijking tot de toestand op het einde van vorig jaar.

DEME en Turbo's Hoet Group hebben dochterbedrijven in Rusland en/of Wit-Rusland.

Ten gevolge van het uitbreken van het militair conflict heeft DEME afgezien van het uitvoeren van baggerwerken in Rusland in 2022 en heeft het momenteel geen contracten, noch contractuele verplichtingen meer met betrekking tot het uitvoeren van werken.

Turbo's Hoet Group heeft in Rusland en Wit-Rusland dochterbedrijven die actief zijn inzake verkoop en service van vrachtwagens. De westerse leveranciers van vrachtwagens hebben in 2022 alle leveringen van nieuw materiaal naar deze landen stopgezet. De lokale dochterbedrijven hebben hun normale activiteiten bijgevolg sterk zien terugvallen en hebben hun personeelsbestand fors ingekrompen. THG heeft in de loop van 2022 haar blootstelling aan deze markten beperkt.

Verschillende deelnemingen van AvH (o.a. DEME, CFE, Rent-A-Port, SIPEF, Turbo's Hoet Groep, Agidens,...) zijn ook internationaal actief en zijn daarom blootgesteld aan politieke en krediet-risico's die daarmee samenhangen.

AvH en haar subholdings dienen in het kader van verkopen van deelnemingen en/of activiteiten geregeld bepaalde waarborgen en verklaringen te verstrekken.

Deze kunnen desgevallend aanleiding geven tot, al dan niet terecht, verzoeken vanwege kopers om op basis daarvan schadevergoeding te bekomen. In 2022 heeft AvH provisies aangelegd ten belope van 10,7 miljoen euro voor twee dossiers. Hoewel AvH van oordeel is dat het in beide gevallen over een stevig dossier beschikt, werd het maximale bedrag voorzien waarop aanspraak zou kunnen worden gemaakt.

Diverse integraal geconsolideerde ondernemingen hebben in hun kredietovereenkomsten bepaalde ratio's (covenants) afgesproken en deze werden per 31 december 2022 gerespecteerd.

Verschillende deelnemingen van AvH (o.a. DEME, CFE, Agidens...) zijn actief in het uitvoeren van projecten. Dit houdt steeds een bepaald operationeel risico in, maar vereist tevens dat bepaalde inschattingen moeten worden gemaakt inzake de winstgevendheid op het einde van een project. Dat is inherent aan dergelijke activiteit, net zoals het risico dat met klanten discussie kan ontstaan over afwijkende kosten, gewijzigde uitvoering en over de inning van overeenkomstige vorderingen. Zo is DEME, zowel eisend als verwerend, betrokken bij discussies met opdrachtgevers over de financiële gevolgen van afwijkingen bij de uitvoering van aannemingsprojecten. In een beperkt aantal gevallen kunnen die ook uitmonden in procedures. Voor zover de gevolgen daarvan betrouwbaar kunnen worden ingeschat, worden daarvoor provisies aangelegd in de rekeningen.

In de huidige marktomstandigheden legt AvH zich meer dan ooit toe op haar rol als pro-actieve aandeelhouder in de bedrijven waarin zij participeert. Door deelname aan risicocomités, auditcomités, technische comités en dergelijke bij DEME, CFE, Rent-A-Port en Agidens volgt AvH specifiek de risico's in haar contractingpoot op in een zo vroeg mogelijk stadium.

Voor wat betreft de risico's op mogelijke waardecorrecties op activa, wordt verwezen naar de tekst onder Toelichting 7.6. Bijzondere waardeverminderingen.

AvH ziet er in haar rol als pro-actieve aandeelhouder eveneens op toe dat de bedrijven waarin wordt geparticipeerd zich zo organiseren dat geldende wet- en regelgeving wordt gerespecteerd, met inbegrip van allerhande internationale en zgn. "compliance"-regels.

9. Overzicht van de belangrijkste transacties met verbonden partijen

In 2022 hebben geen nieuwe transacties met verbonden partijen plaats gevonden die een materiële impact hebben op de resultaten van AvH. Er hebben zich tijdens in 2022 ook geen wijzigingen van betekenis voorgedaan in de transacties met verbonden partijen, zoals beschreven in het jaarverslag over het boekjaar 2021, die materiële gevolgen zouden kunnen hebben op de financiële positie of de resultaten van AvH.

10. Belangrijke feiten na balansdatum

Na een succesvolle samenwerking van meer dan 30 jaar heeft AvH begin februari 2023 haar 50% participatie in **Telemond** verkocht aan de Duitse familie Maas, haar langetermijnpartner. Deze verkoop heeft AvH een cashopbrengst van 55 miljoen euro opgeleverd en een meerwaarde van 19 miljoen euro.

AvH is trots op haar selectie als een van de 20 ondernemingen van de **nieuwe BEL ESG Index**, die op 15 februari gelanceerd werd door Euronext. Deze duurzaamheidsindex volgt de 20 in Brussel genoteerde ondernemingen met de beste ESG-praktijken (Environmental, Social & Governance). Deze selectie erkent AvH voor de manier waarop ze haar ESG-beleid ontwikkelt en daaraan gerelateerde initiatieven neemt.

LEXICON

- **Cost-income ratio:** De relatieve kostenefficiëntie (kosten ten opzichte van opbrengsten) van de bankactiviteiten (EBA definitie).
- **Common Equity Tier1-kapitaalratio:** Een kapitaalratio van de buffers aangehouden door de banken om eventuele verliezen te kunnen opvangen, gezien vanuit het perspectief van de toezichhouder. Het vermogen van de bank bestaat uit aandelenkapitaal en niet eerder uitgekeerde winsten. Het vermogen is nodig om verliezen op leningen te kunnen opvangen.
- **EBIT:** Bedrijfsresultaat vóór intresten en belastingen.
- **EBITDA:** EBIT vermeerderd met de afschrijvingen en waardeverminderingen op vaste activa.
- **Huurrendement op basis van reële waarde:** Voor de berekening van het huur- rendement worden enkel de gebouwen in exploitatie in aanmerking genomen, exclusief de projecten en de activa bestemd voor verkoop.
- **ESEF:** Het 'European Single Electronic Format' is een elektronisch rapporteringsformaat, via dewelke emittenten op de Europese gereguleerde markten hun jaarverslagen dienen op te maken.
- **KPI:** Key Performance Indicator
- **Netto financiële positie:** Geldmiddelen, kasequivalenten en geldbeleggingen min korte en lange termijn financiële schulden.
- **Rendement op eigen vermogen (ROE):** De relatieve rentabiliteit van de groep, meer bepaald de verhouding van het nettoresultaat op de ingezette eigen middelen
- **SDG:** Sustainable Development Goals
- **EU taxonomie:** Regelgeving die bepaalt welke investeringen als 'groen' gecategoriseerd kunnen worden en dewelke bijdragen aan de realisatie van de EU Green Deal. De classificatie gebeurt op basis van technische screeningscriteria (TSC) en minimumcriteria met betrekking tot het vermijden van aanzienlijke schade (DNSH).
- **XBRL:** Een elektronische taal die speciaal ontwikkeld werd voor de uitwisseling van financiële rapportering over internet.